



DIAGNOSTICO DE BRECHAS DE INFRAESTRUCTURA O DE ACCESO A
SERVICIOS DE LA MUNICIPALIDAD DISTRITAL DE ATE





PRESENTACION

El Diagnostico de Brechas de Infraestructura o de Acceso a Servicios de la Municipalidad Distrital de Ate está a cargo de la Oficina de Programación Multianual de Inversiones de la Subgerencia de Control Gerencial y Programación de Inversiones, como órgano técnico del Sistema Nacional de Programación Multianual y Gestión de Inversiones encargado de elaborar el Programa Multianual de Inversiones (PMI) 2023-2025 del distrito de Ate.

El Diagnostico de Brechas de Infraestructura o de Acceso a Servicios de la Municipalidad Distrital de Ate, es el análisis que se realiza para determinar la situación respecto al acceso a servicios en el distrito. Este análisis tiene por finalidad identificar los servicios cuyos indicadores de brechas muestran valores de mayor representatividad.

Asimismo, se elabora utilizando los indicadores de brechas aprobados por los Sectores de acuerdo a lo establecido en el artículo 11° de la Directiva General del Sistema Nacional de Programación Multianual y Gestión de Inversiones, y los planes estratégicos institucionales.

Los indicadores de brechas son las expresiones cuantitativas de las brechas de infraestructura o de acceso a servicios del Distrito de Ate.





CONTENIDO

- I. UBICACIÓN GEOGRAFICA
- II. RESUMEN DEL REPORTE DE INDICADORES DE BRECHA DEL MODULO DEL BANCO DE INVERSIONES
- III. RECOPIACION Y CONTEXTUALIZACION DE LOS DE INDICADORES DE BRECHA





DIAGNOSTICO DE BRECHAS DE INFRAESTRUCTURA O DE ACCESO A SERVICIOS DE LA MUNICIPALIDAD DISTRITAL DE ATE

I. CARACTERISTICAS DEL TERRITORIO

A. UBICACIÓN GEOGRAFICA

El distrito de Ate, denominado también Ate Vitarte, pertenece a uno de los cuarenta y tres distritos que conforman la provincia de Lima, siendo además uno de los más antiguos. El distrito de Ate se creó el 04 de agosto de 1821

El distrito de Ate está ubicado en la parte central y oriental de la metrópoli limeña, sobre el margen izquierdo del valle del Río Rímac.

- Altitud: 280 m.s.n.m
- Latitud Sur 12°01'18"
- Longitud Oeste 76°54'57"
- Superficie geográfica: 77.72 km²

Que, lo conforman 7 Zonas de Desarrollo y 18 Sub-Zonas, según la Ordenanza N° 433-MDA, que se detalla de la siguiente forma:

La zona 01 del distrito de Ate, está ubicado en la parte Oeste del Distrito caracterizado por su relieve plano en casi toda su totalidad, se observa la presencia de cerros que limita Ate con el Distrito El Agustino.

La Zona 02 tiene una superficie de 5.76 kilómetros cuadrados, se encuentra ubicado en parte oeste del distrito, desde la Avenida Evitamiento hasta el Parque Puruchuco

La Zona 03 tiene una superficie de 11.19 kilómetros cuadrados, se encuentra ubicado en parte central del distrito, desde El Parque Puruchuco hasta el Cerro Candela.

La Zona 04 tiene una superficie de 9.65 kilómetros cuadrados, se encuentra ubicado en parte central del distrito, desde El Cerro Candela hasta la Avenida Nicolás de Piérola.

La Zona 05 tiene una superficie de 21.27 kilómetros cuadrados, se encuentra ubicado en parte este del distrito, desde la Avenida Nicolás de Piérola hasta el kilómetro 11.5 de la carretera central.

La Zona 06, se encuentra ubicado en parte este del distrito, desde el kilómetro 11.5 hasta Horacio Zevallos.

La Zona 07, se encuentra ubicado en la parte este final del distrito; desde Huaycan hasta Chaclacayo.

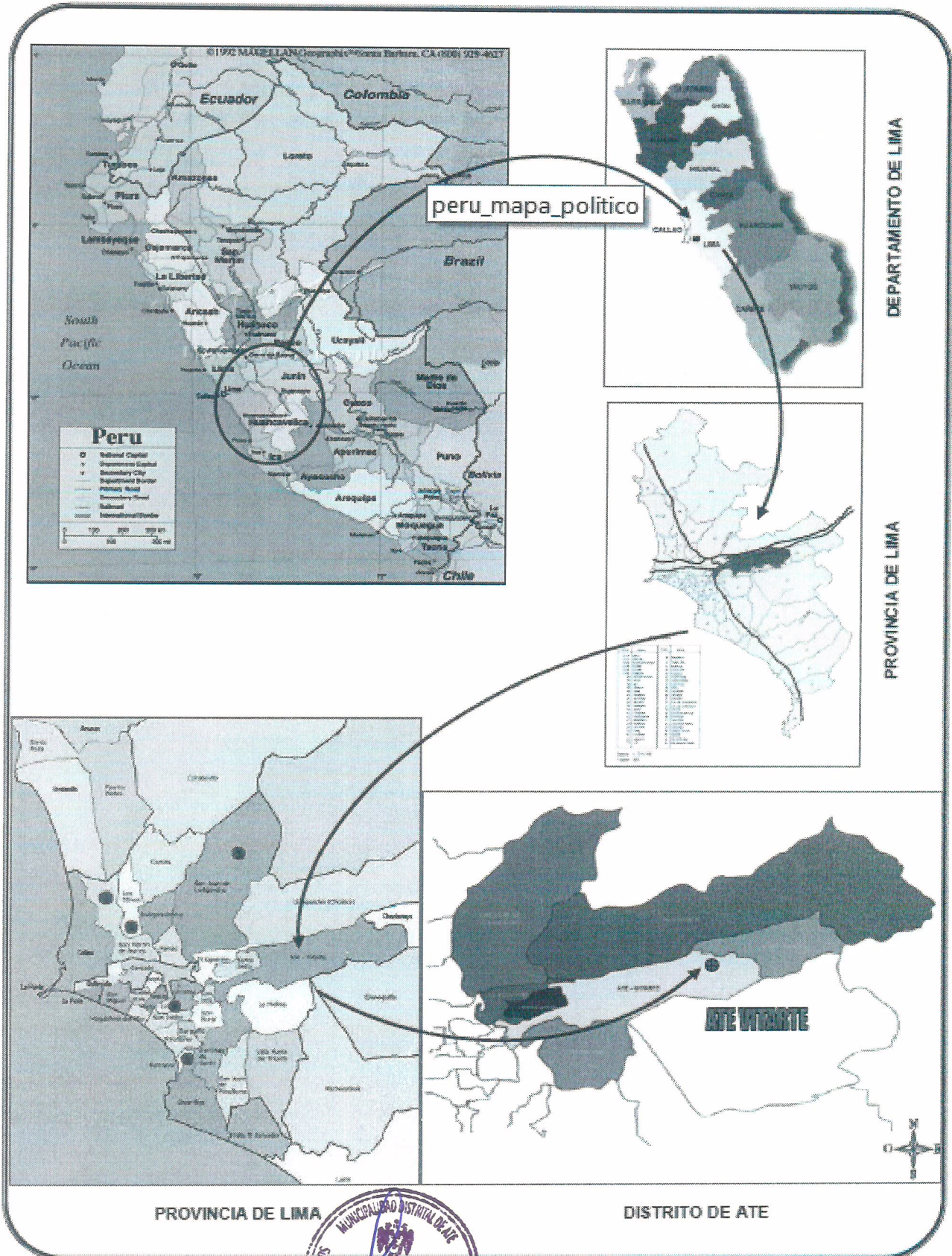
Límites del Distrito de Ate

- Por el sur con Cieneguilla, Santiago de Surco y La Molina (Santa Patricia y Camacho).
- Por el oeste con Santiago de Surco (Montefrío), San Borja y San Luis.
- Por el norte con el distrito de Lurigancho, San Juan de Lurigancho, Santa Anita y El Agustino
- Por el este con Chaclacayo



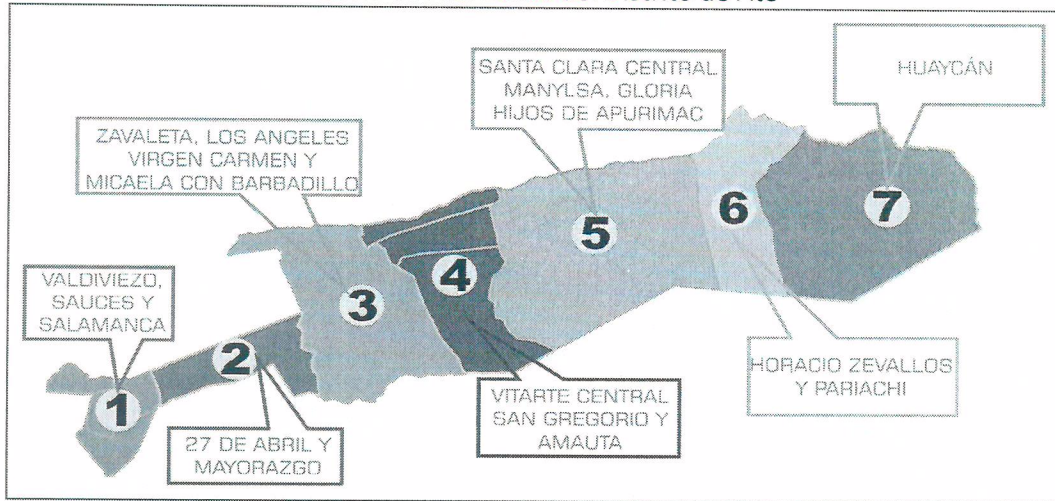


Mapa Político del Perú





Distrito de Ate: Zonas del Distrito de Ate



Fuente: Municipalidad Distrital de Ate (MDA) - Ordenanza N° 035-MDA y Ordenanza N° 433-MDA

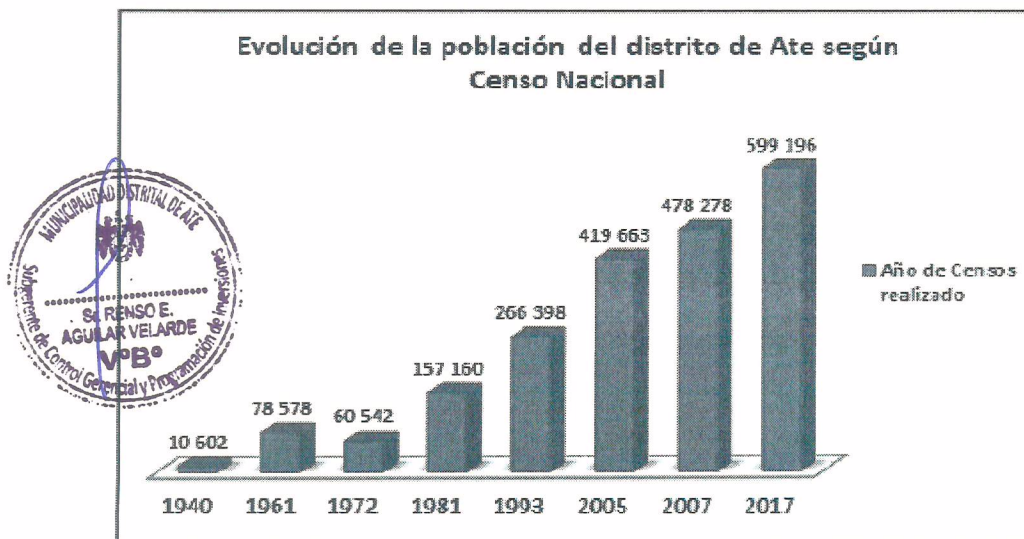
La superficie total del distrito de Ate, es de 77.72 km², según el INEI y cuenta con una densidad poblacional de 6 mil 154 habitantes por kilómetro cuadrado, la zona con mayor superficie es la zona 06 y 07 con 25 .49 km², representando el 32.8% del total de superficie del distrito y con una densidad poblacional de 4 mil 669 habitantes por kilómetro cuadrado; se observa que la zona con mayor densidad es la Zona 01 y la Zona 03.

El clima de ATE es variado, templado, con alta humedad atmosférica y constante nubosidad durante el invierno. Tiene además la particularidad de tener lluvias escasas a lo largo del año. La "garúa" o "llovizna", lluvia con gotas muy pequeñas, cae durante el invierno. En verano llueve a veces con cierta intensidad pero son de corta duración. Estas lluvias se intensifican en violencia y duración cuando se produce el fenómeno de "El Niño".

B. POBLACION DEL DISTRITO DE ATE

Según los resultados del último Censo (2017), se obtuvo una población de 599 196 habitantes en el distrito, mientras que en el año 2007 se contaba con 478 278 habitantes.

Se concluye que luego de 10 años la población del distrito ha incrementado 120 918 habitantes, correspondiente a un 25.3%.





Estimación al 2021 de la población por sexo y edades quinquenales

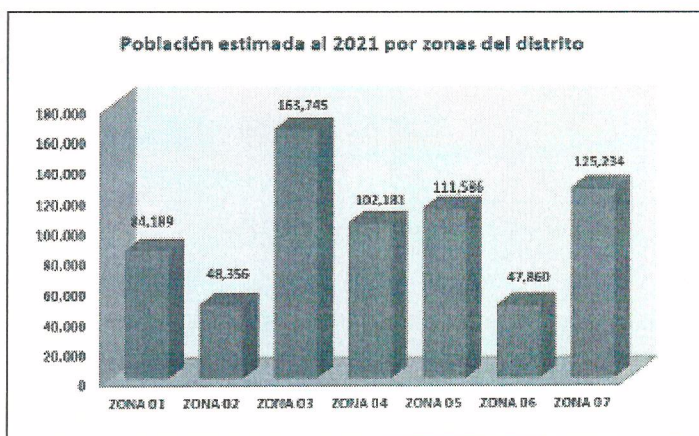
EDAD	SEGÚN SEXO		TOTAL POBLACIÓN POR EDADES**	%
	HOMBRE	MUJER		
0 a 4	26,234	26,441	52,675	7.71%
5 a 9	24,102	24,292	48,394	7.08%
10 a 14	23,477	23,662	47,139	6.90%
15 a 19	24,327	24,519	48,846	7.15%
20 a 24	31,302	31,550	62,852	9.20%
25 a 29	31,666	31,917	63,583	9.31%
30 a 34	28,564	28,791	57,355	8.40%
35 a 39	27,499	27,717	55,216	8.08%
40 a 44	25,646	25,849	51,495	7.54%
45 a 49	22,384	22,562	44,946	6.58%
50 a 54	19,502	19,657	39,159	5.73%
55 a 59	16,454	16,584	33,038	4.84%
60 a 64	12,005	12,101	24,106	3.53%
65 a 69	9,749	9,826	19,575	2.87%
70 a 74	6,826	6,881	13,707	2.01%
75 a 79	4,749	4,787	9,536	1.40%
80 a más	5,742	5,787	11,529	1.69%
Sub Total***	340,228	342,923	683,151	100%

En el cuadro, se observa una estimación de 683 151 habitantes dentro del distrito para el año 2021, cabe indicar que el índice de mujeres es mayor con un 50.2% que corresponde a un total de 342 923 mujeres, y en los hombres se tiene 340 228 habitantes que corresponde a un 49.8% del total de la población de Ate.

Según la estimación proyectada al 2021, se ha calculado que el 17.5% de la población del distrito de Ate son niños (0 - 11 años), el 8.4% de la población es considerada adolescentes (12 - 17 años), el 21.5% esta constituido por jóvenes (18 - 29 años), el 41.2% de la población son adultos (30 - 59 años) y el 11.5% representa a la población de adultos mayores (60 años a más).

Población estimada al 2021 por zonas del distrito

ZONA	HOMBRE	MUJER	TOTAL
Zona 01	41,928	42,261	84,189
Zona 02	24,083	24,274	48,356
Zona 03	81,549	82,195	163,745
Zona 04	50,889	51,292	102,181
Zona 05	55,573	56,013	111,586
Zona 06	23,836	24,024	47,860
Zona 07	62,370	62,864	125,234
Total	340,228	342,923	683,151



Elaborado: Gerencia de Planificación Estratégica - Sub Gerencia de Control Gerencial

Elaborado: Gerencia de Planificación Estratégica - Sub Gerencia de Control Gerencial

La estimación por zonas al año 2021 indica que la zona 03 mantiene la mayor población del distrito representado por 163 745 habitantes y la zona con menor población en el distrito es la zona 02 que corresponde a 48 356 habitantes del total de la población de Ate.





C. ESTRUCTURA ECONOMICA Y POTENCIALIDADES DEL TERRITORIO

El distrito de Ate, cuenta con las redes de agua y alcantarillado, redes eléctricas en toda la zona urbana, las zonas donde las redes de servicios básicos todavía están en plan de ampliación es en las áreas de expansión urbana y laderas de los cerros, que por el mismo crecimiento poblacional hace que carezcan todavía estos servicios básicos necesarios.

Existen actualmente proyectos de ampliación de redes de agua y alcantarillado elaborados por SEDAPAL en varias zonas como Santa Clara, Horacio Zevallos y Huaycan por el aumento de nuevos Asentamientos Humanos.

Ate ha diversificado su economía a través de la producción industrial artesanal, comercio y servicios informales, como un alternativa de acceso al empleo y sobrevivencia para los sectores sociales desfavorecidos.

En el distrito de Ate, las actividades económicas se desarrollan a través de medianas y grandes empresas que son menos del 10%, así como Mypes de comercio, servicio y manufacturas que son el 81.6%. de estas un número significativo esta en la informalidad. Estas empresas y unidades económicas de manufacturas vienen soportando las consecuencias negativas de la libre importación de bienes.

De acuerdo al Plan de Desarrollo, se aprecia el desarrollo de las siguientes actividades productivas:

Producción Agraria: El área donde actualmente se desarrollan actividades agrícolas representa menos del 2% del territorio, esta ubicada en la zona de San Juan-Gloria- Pariachi-Huaycan. Principalmente se cultivan productos de pan, el crecimiento urbano del distrito, ha ocupado el territorio con lotizaciones informales sobre zonas agrícolas.

Producción Minera: el 3.73% del área urbana está ocupada por denuncios mineros no metálicos, de donde extraen principalmente arena, piedra chancada, marmolina, arcilla. Las zonas de mayor extensión de explotación minera se ubican en Barbadillo, Santa Clara, Gloria y Huaycan, abasteciendo de materia prima para la construcción a nivel metropolitano.

Actividades Industriales: se encuentran ubicados principalmente a lo largo de la Carretera Central, desde la zona de Valdivieso hasta separadora industrial. En el distrito de Ate existen un predominio de industrias medianas; también existen industrias del tipo gran industria como la Planta de la Corporación Backus, Nylon, Lima Caucho, Gloria, entre otras.

Actividades Comerciales: después de la crisis de los 90 lo que más se diversifico en el distrito de Ate ha sido el comercio, que tiene la mayor cantidad de unidades económicas en el distrito. Existe la presencia del gran comercio como las grandes cadenas comerciales, Real Plaza Puruchuco, Santa Clara, Metro, Plaza Veá, entre otros. La concentración y constante informalidad, ha conllevado a que coexista la actividad ambulatoria, como los vendedores ambulantes de Salamanca, Ceres y Huaycan.

Servicios: el distrito ha diversificado su producción a servicios urbanos, aunque los mas resaltantes y desarrollados son los servicios destinados a la recreación, transporte, construcción, alojamiento, comida, comunicación, salud, etc.

Actividades Financieras y de Seguros: en el distrito de Ate se cuenta con actividades financieras como centros bancarios, sucursales de bancos, Cajas Municipales, entre otros.





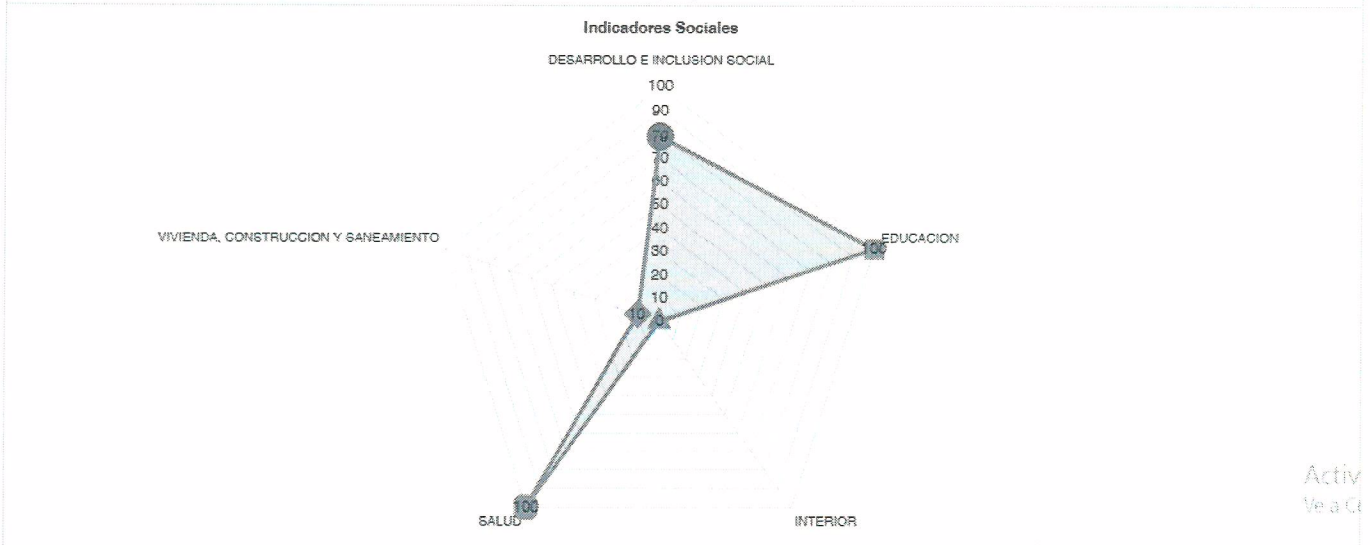
II. RESUMEN DEL REPORTE DE INDICADORES DE BRECHA DEL MODULO DEL BANCO DE INVERSIONES

Reporte Departamental y Distrital de Indicadores de Brechas

Departamento: Provincia: Distrito:

Inf. Nacional
 Inf. Regional
 Inf. Provincial
 Inf. Distrital

INDICADORES DE BRECHAS SOCIALES - SELECCIÓN DE FILTROS



Nro.	ELIMINAR	SECTOR	INDICADOR	%
1		DESARROLLO E INCLUSION SOCIAL	PORCENTAJE DE INSTITUCIONES EDUCATIVAS PUBLICAS SIN CONDICIONES ADECUADAS PARA LA ALIMENTACION ESCOLAR	79
2		EDUCACION	PORCENTAJE DE UNIDADES PRODUCTORAS CON EL SERVICIO DE EDUCACIÓN SECUNDARIA CON CAPACIDAD INSTALADA INADECUADA	100
3		INTERIOR	PORCENTAJE DE SECTORES A NIVEL DE DISTRITO QUE NO CUENTAN CON MEDIOS DE VIGILANCIA PARA BRINDAR EL SERVICIO DE SEGURIDAD CIUDADANA	0
4		SALUD	PORCENTAJE DE ESTABLECIMIENTOS DE SALUD DEL PRIMER NIVEL DE ATENCIÓN CON CAPACIDAD INSTALADA INADECUADA	100
5		VIVIENDA, CONSTRUCCION Y SANEAMIENTO	PORCENTAJE DE LA POBLACIÓN URBANA SIN ACCESO AL SERVICIO DE AGUA POTABLE MEDIANTE RED PÚBLICA O PILETA PÚBLICA	10

Solo debe seleccionar 5 sectores y 1 indicador por cada sector.





Reporte Departamental y Distrital de Indicadores de Brechas

Departamento

LIMA

Provincia

LIMA

Distrito

ATE

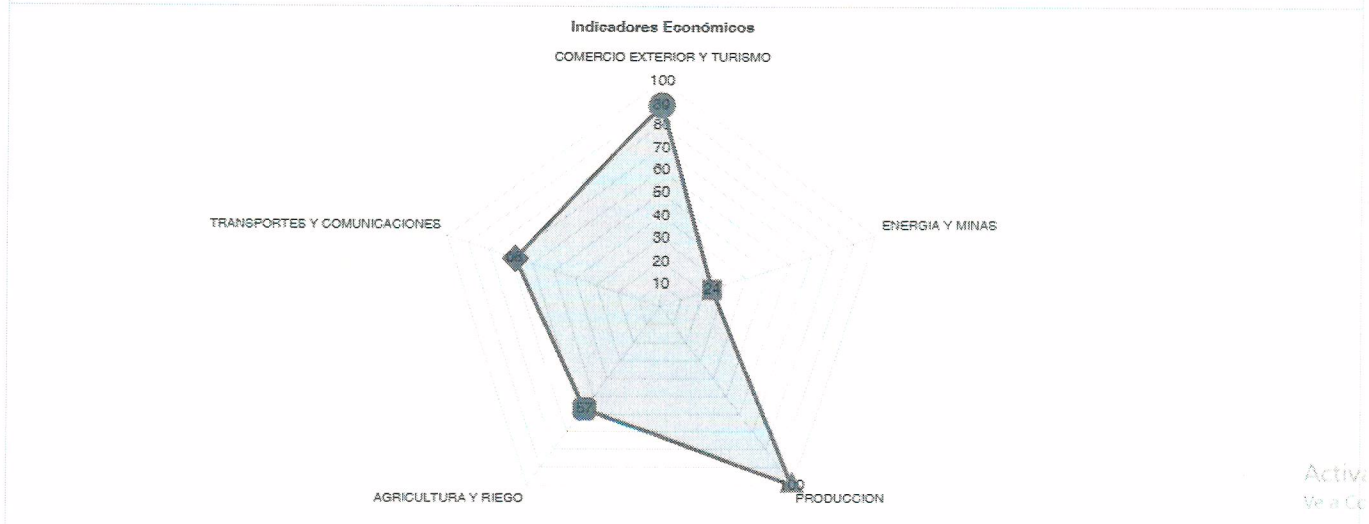
Inf. Nacional

Inf. Regional

Inf. Provincial

Inf. Distrital

INDICADORES DE BRECHAS ECONÓMICAS - SELECCIÓN DE FILTROS



Activar
Ver a C...

Nro.	ELIMINAR	SECTOR	INDICADOR	%
1		COMERCIO EXTERIOR Y TURISMO	PORCENTAJE DE RECURSOS TURÍSTICOS INVENTARIADOS PRIORIZADOS QUE NO BRINDAN ADECUADOS SERVICIOS TURÍSTICOS PÚBLICOS	89
2		ENERGIA Y MINAS	PORCENTAJE DE VIVIENDAS EN EL ÁMBITO RURAL QUE NO CUENTAN CON SERVICIO ELÉCTRICO	24
3		PRODUCCION	PORCENTAJE DE CENTROS DE INNOVACIÓN PRODUCTIVA Y TRANSFERENCIA TECNOLÓGICA (CITE/UT) QUE OPERAN EN CONDICIONES INADECUADAS	100
4		AGRICULTURA Y RIEGO	PORCENTAJE DE SISTEMAS DE RIEGO QUE OPERAN EN CONDICIONES INADECUADAS	57
5		TRANSPORTES Y COMUNICACIONES	PORCENTAJE DE LA RED VIAL VECINAL NO PAVIMENTADA CON INADECUADOS NIVELES DE SERVICIO	68

Solo debe seleccionar 5 sectores y 1 indicador por cada sector.

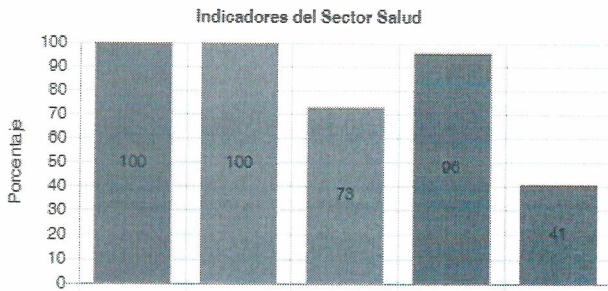




Sector Salud

Indicador

5 selected

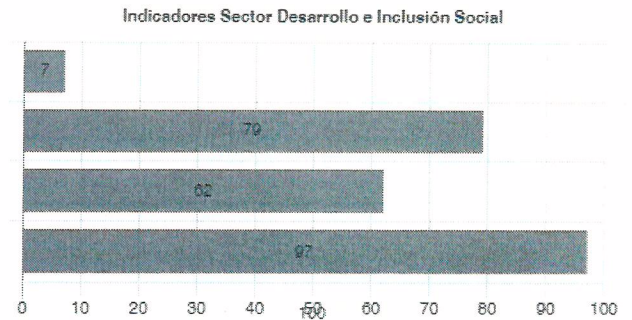


- PORCENTAJE DE CEMENTERIOS CON CAPACIDAD INSTALADA INADECUADA
- PORCENTAJE DE CEMENTERIOS REQUERIDOS
- PORCENTAJE DE CENTROS DE PROMOCIÓN Y VIGILANCIA COMUNAL POR IMPLEMENTAR
- PORCENTAJE DE ESTABLECIMIENTOS DE SALUD DEL PRIMER NIVEL DE ATENCIÓN CON CAPACIDAD INSTALADA INADECUADA
- PORCENTAJE DE HOSPITALES CON CAPACIDAD INSTALADA INADECUADA
- PORCENTAJE DE INSTITUTOS ESPECIALIZADOS CON CAPACIDAD INSTALADA INADECUADA
- PORCENTAJE DE LABORATORIOS DEL INSTITUTO NACIONAL DE SALUD CON CAPACIDAD INSTALADA INADECUADA
- PORCENTAJE DE LABORATORIOS REGIONALES DE SALUD PÚBLICA CON CAPACIDAD INSTALADA INADECUADA
- PORCENTAJE DE NUEVOS ESTABLECIMIENTOS DE SALUD DEL PRIMER NIVEL DE ATENCIÓN POR IMPLEMENTAR
- PORCENTAJE DE NUEVOS HOSPITALES POR IMPLEMENTAR

Sector Desarrollo e Inclusión Social

Indicador

3 selected



- PORCENTAJE DE CENTROS CUNA MÁS QUE OPERA EN CONDICIONES INADECUADAS
- PORCENTAJE DE NIÑOS(AS) DE LA POBLACIÓN OBJETIVO QUE NO RECIBE EL SERVICIO DE CUIDADO DIURNO

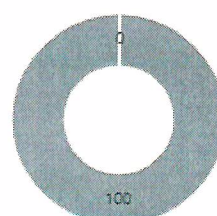
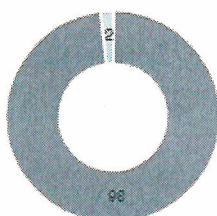
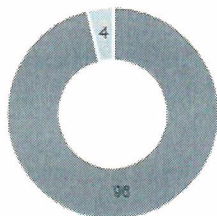




Sector Educación

Indicador

3 selected



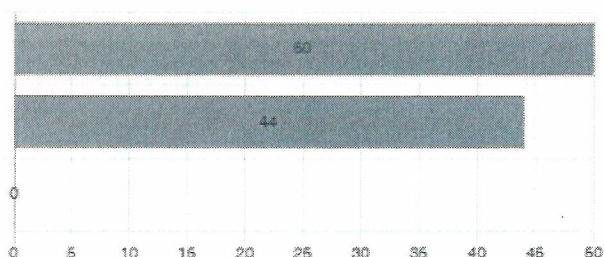
- PORCENTAJE DE PERSONAS NO MATRICULADAS EN EDUCACIÓN SUPERIOR TECNOLÓGICA RESPECTO A LA DEMANDA POTENCIAL
- PORCENTAJE DE PERSONAS NO MATRICULADAS EN EDUCACION TECNICO PRODUCTIVA RESPECTO A LA DEMANDA POTENCIAL
- PORCENTAJE DE PERSONAS NO MATRICULADAS EN EL NIVEL INICIAL RESPECTO A LA DEMANDA POTENCIAL
- PORCENTAJE DE PERSONAS NO MATRICULADAS EN EL NIVEL PRIMARIA RESPECTO A LA DEMANDA POTENCIAL
- PORCENTAJE DE PERSONAS NO MATRICULADAS EN EL NIVEL SECUNDARIA RESPECTO A LA DEMANDA POTENCIAL
- PORCENTAJE DE UNIDADES PRODUCTORAS CON EL SERVICIO DE EDUCACIÓN BÁSICA ALTERNATIVA CON CAPACIDAD INSTALADA INADECUADA
- PORCENTAJE DE UNIDADES PRODUCTORAS CON EL SERVICIO DE EDUCACIÓN INICIAL CON CAPACIDAD INSTALADA INADECUADA
- PORCENTAJE DE UNIDADES PRODUCTORAS CON EL SERVICIO DE EDUCACIÓN PRIMARIA CON CAPACIDAD INSTALADA INADECUADA
- PORCENTAJE DE UNIDADES PRODUCTORAS CON EL SERVICIO DE EDUCACIÓN SECUNDARIA CON CAPACIDAD INSTALADA INADECUADA
- PORCENTAJE DE UNIDADES PRODUCTORAS CON EL SERVICIO DE EDUCACIÓN SUPERIOR DE FORMACIÓN ARTÍSTICA CON CAPACIDAD INSTALADA INADECUADA
- PORCENTAJE DE UNIDADES PRODUCTORAS CON EL SERVICIO DE EDUCACIÓN SUPERIOR PEDAGÓGICA CON CAPACIDAD INSTALADA INADECUADA
- PORCENTAJE DE UNIDADES PRODUCTORAS CON EL SERVICIO DE EDUCACIÓN SUPERIOR TECNOLÓGICA CON CAPACIDAD INSTALADA INADECUADA
- PORCENTAJE DE UNIDADES PRODUCTORAS CON EL SERVICIO DE EDUCACIÓN TÉCNICO PRODUCTIVA CON CAPACIDAD INSTALADA INADECUADA
- PORCENTAJE DE UNIDADES PRODUCTORAS CON EL SERVICIO DEL PROGRAMA DE INTERVENCIÓN TEMPRANA CON CAPACIDAD INSTALADA INADECUADA
- PORCENTAJE DE UNIDADES PRODUCTORAS QUE BRINDAN EL SERVICIO DE EDUCACIÓN BÁSICA ESPECIAL - CEBE CON CAPACIDAD INSTALADA INADECUADA

Sector Interior

Indicador

3 selected

Indicadores Sector Interior

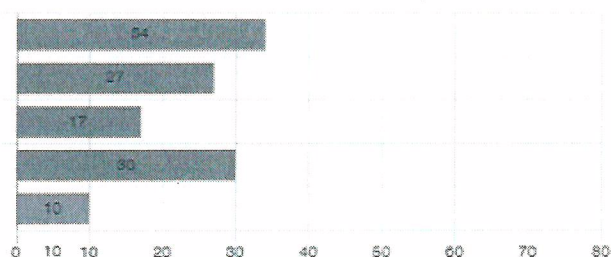


Sector Vivienda, Construcción y Saneamiento

Indicador

6 selected

Indicadores Sector Vivienda, Construcción y Saneamiento





- NACIONAL DE MIGRACIONES POR IMPLEMENTAR PARA BRINDAR EL SERVICIO DE CONTROL MIGRATORIO
- PORCENTAJE DE ÓRGANOS DESCONCENTRADOS DE LA SUPERINTENDENCIA NACIONAL DE MIGRACIONES QUE OPERAN EN CONDICIONES INADECUADAS PARA BRINDAR EL SERVICIO DE CONTROL MIGRATORIO
 - PORCENTAJE DE PREFECTURAS O SUBPREFECTURAS QUE OPERAN EN CONDICIONES INADECUADAS PARA BRINDAR EL SERVICIO DE GARANTÍAS PERSONALES, ORDEN PÚBLICO Y APOYO A LAS AUTORIDADES
 - PORCENTAJE DE SECTORES A NIVEL DE DISTRITO QUE NO CUENTAN CON MEDIOS DE VIGILANCIA ADECUADA PARA BRINDAR EL SERVICIO DE SEGURIDAD CIUDADANA
 - PORCENTAJE DE SECTORES A NIVEL DE DISTRITO QUE NO CUENTAN CON MEDIOS DE VIGILANCIA PARA BRINDAR EL SERVICIO DE SEGURIDAD CIUDADANA
 - PORCENTAJE DE UNIDADES DE INVESTIGACIÓN CRIMINAL O CRIMINALÍSTICA POR IMPLEMENTAR
 - PORCENTAJE DE UNIDADES DE INVESTIGACIÓN CRIMINAL O CRIMINALÍSTICA QUE OPERAN EN CONDICIONES INADECUADAS
 - PORCENTAJE DE UNIDADES POLICIALES ESPECIALIZADAS QUE OPERAN EN CONDICIONES INADECUADAS

- IMPLEMENTAR
- PORCENTAJE DE LA POBLACIÓN RURAL SIN ACCESO AL SERVICIO DE AGUA POTABLE MEDIANTE RED PÚBLICA O PILETA PÚBLICA
 - PORCENTAJE DE LA POBLACIÓN RURAL SIN ACCESO AL SERVICIO DE ALCANTARILLADO U OTRAS FORMAS DE DISPOSICIÓN SANITARIA DE EXCRETAS
 - PORCENTAJE DE LA POBLACIÓN URBANA SIN ACCESO A LOS SERVICIOS DE MOVILIDAD URBANA A TRAVÉS DE PISTAS Y VEREDAS
 - PORCENTAJE DE LA POBLACIÓN URBANA SIN ACCESO A SERVICIOS DE ALCANTARILLADO U OTRAS FORMAS DE DISPOSICIÓN SANITARIA DE EXCRETAS
 - PORCENTAJE DE LA POBLACIÓN URBANA SIN ACCESO AL SERVICIO DE AGUA POTABLE MEDIANTE RED PÚBLICA O PILETA PÚBLICA
 - PORCENTAJE DE MZ DE ESPACIOS PÚBLICOS PARA EL ESPARCIMIENTO Y RECREACIÓN EN ZONAS URBANAS POR IMPLEMENTAR
 - PORCENTAJE DE MZ DE ESPACIOS PÚBLICOS VERDES EN ZONAS URBANAS POR IMPLEMENTAR
 - PORCENTAJE DE POBLACIÓN URBANA QUE NO TIENE CONTINUIDAD DEL SERVICIO DE AGUA POTABLE

Sector Transportes y Comunicaciones

Indicador

2 selected

Indicadores Sector Transportes y Comunicaciones



Indicadores Sector Transportes y Comunicaciones

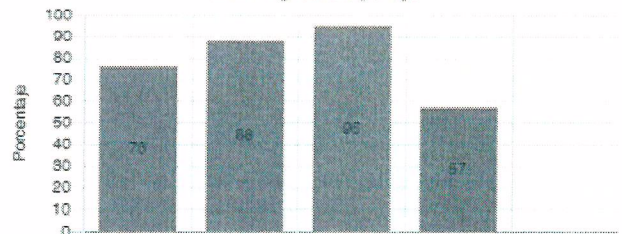


Sector Agricultura y Riego

Indicador

4 selected

Sector Agricultura y Riego



- PORCENTAJE DE LA RED VIAL DEPARTAMENTAL POR PAVIMENTAR
- PORCENTAJE DE LA RED VIAL NACIONAL POR PAVIMENTAR
- PORCENTAJE DE LA RED VIAL QUE NO CUENTA CON GESTIÓN INTELIGENTE DEL TRANSPORTE TERRESTRE
- PORCENTAJE DE LA RED VIAL VECINAL NO PAVIMENTADA CON INADECUADOS NIVELES DE SERVICIO
- PORCENTAJE DE LA RED VIAL VECINAL POR PAVIMENTAR
- PORCENTAJE DE LOCALIDADES CON AL MENOS UNA ENTIDAD PÚBLICA SIN ACCESO A INTERNET FIJO
- PORCENTAJE DE LOCALIDADES CON POBLACIÓN DE AL MENOS 100 HABITANTES SIN COBERTURA DE TELEFONÍA MÓVIL
- PORCENTAJE DE LOCALIDADES CON POBLACIÓN DE AL MENOS 100

- PORCENTAJE DE PREDIOS RURALES QUE NO CUENTAN CON TÍTULO DE PROPIEDAD REGISTRADO
- PORCENTAJE DE PRODUCTORES AGROPECUARIOS SIN SERVICIO DE ASISTENCIA TÉCNICA
- PORCENTAJE DE PUNTOS CRÍTICOS EN LAS QUEBRADAS NO PROTEGIDAS ANTE PELIGROS
- PORCENTAJE DE PUNTOS CRÍTICOS EN RIBERA DE RÍO NO PROTEGIDOS ANTE PELIGROS
- PORCENTAJE DE SISTEMAS DE RIEGO QUE OPERAN EN CONDICIONES INADECUADAS
- PORCENTAJE DE SUPERFICIE AGRÍCOLA SIN RIEGO
- PORCENTAJE DE SUPERFICIE AGRÍCOLA SIN RIEGO TECNIFICADO

