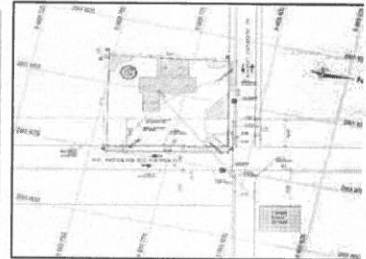
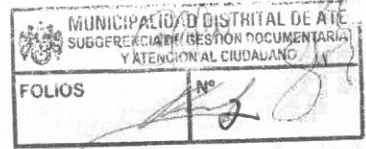


RESUMEN EJECUTIVO



Vértice	Lado	Distancia	Coordenadas UTM (WGS-84)	
			Zona 18L Norte	Este
A	A-B	38.60 m	8'669,792.65	293,865.98
B	B-C	33.70 m	8'669,754.84	293,873.79
C	C-D	1.20 m	8'669,751.43	293,840.68
D	DE	38.04 m	8'669,748.40	293,839.49
E	E-A	32.64 m	8'669,786.04	293,834.02
Perímetro del Establecimiento			144.18 m	
ÁREA DE TERRENO:			1,294.08 m ²	

Nombre del Proyecto:
Declaración de Impacto Ambiental para la Instalación de la Estación de Servicios con Gasocentro de Gas Licuado de Petróleo (GLP) para uso automotor.

Titular del Proyecto:
INVERSIONES PACO HUAYCAN S.A.C. RUC: 20557812491
Correo Electrónico: El correo electrónico autorizado para recibir información referente al proyecto es transportepacosac@gmail.com

Ubicación del Proyecto
El Proyecto estará ubicado en la AV. NICOLAS DE PIEROLA, ESQUINA CON AV. ALFONSO UGARTE, SUB LOTE 30H-C, FUNDO LA ESTRELLA, DISTRITO DE ATE, PROVINCIA LIMA, DEPARTAMENTO LIMA. El mismo no se encuentra ni dentro ni cerca de ninguna zona natural protegida que pudiese ser afectada.
El área de proyecto se ubica en las siguientes coordenadas UTM. (Ver plano U-01 de situación y ubicación):

Componentes y Edificaciones del Proyecto
Componentes involucrados en la comercialización de combustibles líquidos:

Tipo de Combustible	Componentes a Instalar	Descripción de las Características y/o Especificaciones Técnicas
Combustibles Líquidos	Tanques	Se instalarán Tres (03) tanques horizontales soterrados cada uno, con una capacidad de 10.000 galones, uno de un solo compartimiento y los otros dos (2) de dos (2) compartimientos con diferentes capacidades para el almacenamiento de combustibles líquidos, con protección catódica. Distribuidos de la siguiente manera: Tanque uno (1), Compartimiento N°1 (Diésel B5 S-50 de 10.000 galones). Tanque dos (2) Compartimiento N°1, (Diésel B5 S-50 de 6.000 galones). Compartimiento N°2, (Gasohol 95 Plus de 4.000 galones). Tanque tres (3) Compartimiento N°1, (Gasohol 90 Plus de 6.000 galones). Compartimiento N°2, (Gasohol 97 Plus de 4.000 galones).
	Islas de Despacho	Cuatro (4) islas para el despacho de combustibles líquidos: Isla N° 1 con dos (2) dispensadores de 8 mangueras, en las islas N°2, N°3 y N°4 con un (1) dispensador de 8 mangueras. Isla (1) Dos (2) dispensadores con despacho por ambos lados de 8 mangueras multiproductos. 2 mangueras para: DB 5, G 90, G 95, G 97 Isla (2) Un (1) dispensador con despacho por ambos lados de 8 mangueras multiproductos. 2 mangueras para DB 5, G 90, G 95, G 97 Isla (3) Un (1) dispensador con despacho por ambos lados de 8 mangueras multiproductos. 2 mangueras para DB 5, G 90, G 95, G 97 Isla (4) Un (1) dispensador con despacho por ambos lados de 8 mangueras multiproductos. 2 mangueras para DB 5, G 90, G 95, G 97
	Cuarto de maquinas	Se instalarán los tableros eléctricos para los dispensadores, bombas y oficinas.
	Tuberías eléctricas	Conexión de bombas sumergibles, dispensadores, oficinas y equipos.
	Tuberías	Descarga, despacho, ventilación.

Componentes involucrados en la comercialización de GLP:

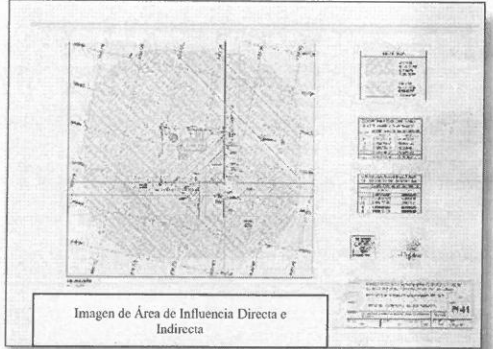
Tipo de combustible	Componentes a instalar	Descripción de las Características y/o Especificaciones Técnicas
Gas licuado del petróleo. Para uso vehicular.	Tanque	6500 galones, con protección catódica
	Islas de despacho	Dos (2) islas de despacho, islas N° 5 y N°6 serán de GLP con un dispensador (01) cada una de 4 mangueras. Isla (1) Contendrá 1 dispensador y 4 mangueras. Dispensara con 2 mangueras por ambos lados. Isla (2) Contendrá 1 dispensador y 4 mangueras. Dispensara con 2 mangueras por ambos lados.
	Cuarto de maquinas	Se instalarán los tableros eléctricos para los dispensadores, bombas de GLP y telemedición.
	Tuberías	Recepción, despacho y recuperación de vapores

Edificación: Tres (3) edificaciones de Material Noble aligerado compuesto por: Edificación N° 1 oficina, sala de conteo y SS HH, Edificación N° 2 SS HH, cuarto de máquinas y vestuario, Edificación N° 3 minimarket.

- Etapas del Proyecto**
- Etapa de Planificación: En esta etapa se realizarán el estudio de factibilidad, planos, se obtendrán permisos y se solicitará la aprobación del Instrumento de Gestión Ambiental emitido por la entidad competente.
 - Etapa de Construcción: En esta etapa se comenzarán las Transporte del personal, Obras Preliminares, Movimiento de Tierras (excavaciones), Obras de Concreto y Albañilería (Simple y Armado), Estructura, carpintería y Metálica, Instalaciones mecánicas-eléctricas-sanitarias, operaciones pre operativas, acabado y pintado.
 - Etapa de Operación: En el mismo se tomará en cuenta las operaciones de recepción y descarga, almacenamiento, despacho, y actividades administrativas de combustibles líquidos y GLP.
 - Etapa de Mantenimiento: En esta etapa se implementarán los mantenimientos preventivos y correctivos de los equipos y componentes dentro de la unidad operativa. Mantenimiento de Tanques de almacenamiento, dispensadores, tuberías y accesorios, tubos de venteo y mantenimiento eléctrico.

Área de Influencia del Proyecto
El área de influencia del proyecto la extensión de área de Influencia Directa (AID) es de 1.294,08m², la cual es limitada por los vértices del proyecto y el Área de influencia Indirecta (AII) del proyecto es de 15.063,02m², el cual tienen presente dentro empresas privadas. Ver plano (PI-01).

- Características Ambientales del área de Influencia del Proyecto**
Entre las que podemos encontrar tenemos las siguientes:
- Características del medio físico:**
La dirección predominante del viento es de SUROESTE A NORESTE.
La distancia del proyecto a los cuerpos de agua natural y/o antrópico la fuente de agua dulce más cercana es el río Chillón a una distancia de 1.51Km.
Los niveles freáticos con respecto al proyecto oscilan entre los 23m a 38 m de profundidad.
Calidad y tipo de Suelo se extrajeron muestras representativas de suelo que fueron debidamente protegidas y enviadas al laboratorio de mecánica de suelos para efectuar los respectivos análisis esto para hacer perfil estratigráfico de acuerdo a las Normas ASTM D-2487 y clasificación del suelo. Presentan un % de grava de 0.2, arena 56.6% y finos 43,2%.
 - Características del Medio social, cultural y económico:**
Socio-Económico dentro del área de influencia directa (AID) no se desarrolla ningún tipo de actividad económica, sin embargo, dentro del área de influencia indirecta (AII) se encuentran ubicados algunas empresas privadas como la empresa Laive, etc.
Principales manifestaciones culturales el idioma en el (AID) y (AII) es el Castellano. Dentro del área del proyecto no se encuentra ocupado por ningún tipo de pueblo originario.
Evidencia Arqueológica en el área del proyecto NO se evidencia ningún tipo restos arqueológicos.



Posibles Impactos Ambientales a generarse y su nivel de significancia
Tabla N°1. Evaluación de Impacto en la Etapa de construcción

Etapas	Actividades	Aspecto Ambiental	Impacto Ambiental	Índice De Importancia		Descripción del impacto Ambiental
				I	Categoría	
CONSTRUCCION	Transporte de personal, herramientas, materiales y equipos.	Generación de gases de combustión	Alteración de la calidad del aire	-18	Irrelevante o Leve	Será producto de la combustión incompleta de los motores de los vehículos que ingresan al establecimiento
		Generación de material particulado	Alteración de la calidad de aire	-21	Irrelevante o Leve	Producto del traslado de vehículos sobre la superficie, produce levantamiento de polvo fino.
		Generación de elevados niveles de presión sonora	Incremento del nivel sonoro	-16	Irrelevante o Leve	Comprende el ruido generado por el propio motor de los vehículos y su desplazamiento
	Obras preliminares	Generación de material particulado	Alteración de la calidad de aire	-21	Irrelevante o Leve	Producto de los materiales empleados propia de las actividades.
		Generación de elevados niveles de presión sonora	Incremento del nivel sonoro	-19	Irrelevante o Leve	Comprende el ruido generado por las propias actividades desarrolladas.
		Generación de residuos sólidos	Alteración de la calidad del suelo	-21	Irrelevante o Leve	Producto de los materiales empleados propia de las actividades
Movimientos de tierra (excavaciones)	Generación de gases de combustión	Alteración de la calidad del aire	-15	Irrelevante o Leve	Será producto de la combustión incompleta de la maquinaria a emplearse para las excavaciones	
	Generación de material particulado	Alteración de la calidad del aire	-15	Irrelevante o Leve	Se emitirá durante la excavación de las zanjas para las tuberías, para la construcción de las islas y los tanques de combustibles líquidos y de GLP soterrados	
	Generación de elevados niveles de presión sonora	Incremento del nivel sonoro	-19	Irrelevante o Leve	Este impacto se dará en las propias actividades de excavación y retiro de suelo por la maquinaria utilizada	
	Generación de desmonte	Alteración de la calidad de suelo	-21	Irrelevante o Leve	Este efecto ocurrirá en los espacios designados y excavados en los que se ubicarán: Edificación, las nuevas tuberías de despacho, la construcción de las nuevas islas y los tanques de combustibles líquidos y de GLP soterrados.	
	Possible derrame de aceites y/o hidrocarburos	Alteración de la calidad del suelo	-17	Irrelevante o Leve	Alteración de la calidad del suelo como consecuencia de posibles derrames de hidrocarburos y/o aceites de las maquinas en actividad.	

Obras de concreto y Albañilería (Simple y Armado)	Generación de material particulado	Alteración de la calidad del aire	-18	Irrelevante o Leve	Se emitirá material fino durante el proceso constructivo de la edificación.
	Generación de elevados niveles de presión sonora	Incremento del nivel sonoro	-16	Irrelevante o Leve	Este impacto se dará en las propias actividades de construcción de la edificación, nuevas islas, así como la intervención de maquinaria y el movimiento e instalación de materiales
	Generación de desmonte, residuos sólidos	Alteración de la calidad de suelo	-21	Irrelevante o Leve	Producto de los materiales empleados propia de las actividades
Estructuras, carpintería y metálicas	Generación de material particulado	Alteración de la calidad del aire	-18	Irrelevante o Leve	Se emitirá durante las excavaciones efectuadas en el lugar en el cual serán instaladas las instalaciones civiles
	Generación de elevados niveles de presión sonora	Incremento del nivel sonoro	-16	Irrelevante o Leve	Este impacto se dará en las propias labores que comprenden la instalación de las tuberías y el posterior rellenado de las zanjas.
	Generación de residuos sólidos	Alteración de la calidad del suelo	-21	Irrelevante o Leve	Producto de los materiales empleados propia de las actividades e instalación de estructuras
Instalaciones Mecánicas	Generación de material particulado	Alteración de la calidad del aire	-18	Irrelevante o Leve	Se emitirá durante la construcción de estructuras en donde serán instalados los equipos
	Generación de elevados niveles de presión sonora	Incremento del nivel sonoro	-16	Irrelevante o Leve	Este impacto se dará en las propias actividades por parte de la maquinaria empleada
	Generación de residuos sólidos	Alteración de la calidad del suelo	-21	Irrelevante o Leve	Producto de los materiales empleados propia de las actividades de construcción de las instalaciones civiles
Instalaciones Eléctricas	Generación de material particulado	Alteración de la calidad del aire	-18	Irrelevante o Leve	Se emitirán polvo y partículas finas durante la excavación de las nuevas zanjas para el tendido de tuberías
	Generación de elevados niveles de presión sonora	Incremento del nivel sonoro	-16	Irrelevante o Leve	Este impacto se dará en las propias actividades por parte de la maquinaria empleada
	Generación de residuos sólidos	Alteración de la calidad del suelo	-21	Irrelevante o Leve	Comprende aquellos residuos provenientes de la construcción derivados de las actividades que comprendieron dicha etapa.
Instalaciones Sanitarias	Generación de material particulado	Alteración de la calidad de aire	-18	Irrelevante o Leve	Generado propio de la actividad.
	Generación de elevados niveles de presión sonora	Incremento del nivel sonoro	-16	Irrelevante o Leve	Este impacto se dará en las propias actividades por parte de la maquinaria empleada
	Generación de residuos sólidos	Alteración de la calidad del suelo	-21	Irrelevante o Leve	Comprende aquellos residuos provenientes de la construcción derivados de las actividades que comprendieron dicha etapa.
Pruebas pre operativas	Generación de material particulado	Alteración de la calidad de aire	-18	Irrelevante o Leve	Este impacto se dará en las propias actividades que se desarrollarán, por la maquinaria empleada y el personal que interviene dentro de la misma
	Generación de elevados niveles de presión sonora	Incremento del nivel sonoro	-16	Irrelevante o Leve	Comprende aquellos residuos provenientes las actividades que comprendieron dicha etapa.
Acabado y pintado	Generación de material particulado	Alteración de la calidad de aire	-18	Irrelevante o Leve	Se emitirán polvo y partículas finas provenientes las actividades que comprendieron dicha etapa.
	Generación de elevados niveles de presión sonora	Incremento del nivel sonoro	-16	Irrelevante o Leve	Este impacto se dará en las propias labores que comprenden las actividades en esta etapa
	Generación de residuos sólidos	Alteración de la calidad del suelo	-21	Irrelevante o Leve	Comprende aquellos residuos provenientes de la construcción derivados de las actividades que comprendieron dicha etapa.

Tabla N°2. Evaluación de Impacto en la Etapa de operación para Combustibles líquidos

TAPA DE OPERACION	Actividades	Aspectos ambientales	Impacto ambiental	Índice de importancia		Descripción del impacto Ambiental
				I	Categoría	
Recepción y Descarga	Generación de emisiones gaseosas	Alteración de la calidad de aire	-20	Irrelevante o Leve	Por emisiones fugitivas de gases de combustión en la descarga de combustible al tanque de almacenamiento.	
	Generación de ruido	Incremento del nivel sonoro	-17	Irrelevante o Leve	Durante esta actividad el vehículo responsable de la descarga de combustible generará derrames través de sus conexiones a pesar de encontrarse apagado.	
	Derrame de combustible	Alteración de la calidad de suelo	-20	Irrelevante o Leve	Los pequeños derrames de los combustibles, pueden penetrar al suelo pudiendo llegar afectar la calidad del suelo.	
Almacenamiento	Generación de emisiones gaseosas	Alteración de la calidad de aire	-20	Irrelevante o Leve	Por emisiones fugitivas de gases de combustión a la hora de almacenar el combustible líquido.	
	Generación de ruido	Incremento del nivel sonoro	-17	Irrelevante o Leve	Durante el almacenamiento del combustible líquido se generará pequeño niveles de ruido.	
	Derrame de combustible	Alteración de la calidad de suelo	-20	Irrelevante o Leve	Los derrames de los combustibles, pueden penetrar al suelo pudiendo llegar afectar la calidad del suelo.	
Despacho	Generación de emisiones gaseosas	Alteración de la calidad de aire	-20	Irrelevante o Leve	En esta actividad, pequeñas concentraciones del combustible despachado, se verán volatilizados por su contacto con el medio externo una vez finalizado el despacho de combustible.	
	Generación de ruido	Incremento del nivel sonoro	-16	Irrelevante o Leve	Comprende el ruido generado durante el despacho de combustible a los vehículos usuarios de la estación.	
	Derrame de combustible	Alteración de la calidad de suelo	-20	Irrelevante o Leve	Los derrames de los combustibles, pueden penetrar al suelo pudiendo llegar afectar la calidad del suelo.	
	Generación de Residuos Sólidos Peligrosos	Alteración de la calidad de suelo	-19	Irrelevante o Leve	En esta actividad se generarán residuos sólidos peligrosos y no peligrosos por parte las personas involucradas.	
	Generación de empleo	Incremento socio-económico	+21	Irrelevante o Leve	Esta etapa comprende la generación de empleo para el despacho de combustibles.	
Actividades administrativas.	Generación de Residuos Sólidos Peligrosos	Alteración de la calidad de suelo	-19	Irrelevante o Leve	En esta actividad se generarán residuos sólidos peligrosos y no peligrosos por parte de las personas involucradas.	
	Generación de empleo	Incremento socio-económico	+21	Irrelevante o Leve	Esta etapa comprende la generación de empleo para actividades administrativas.	

Tabla N°3. Evaluación de impactos identificados en la Etapa de operación para GLP

ETAPA DE OPERACION	Actividades	Aspectos ambientales	Impacto ambiental	Índice de importancia		Descripción del impacto Ambiental
				I	Categoría	
Recepción y Descarga	Generación de emisiones gaseosas	Alteración de la calidad de aire	-19	Irrelevante o Leve	Por emisiones fugitivas de GLP en la descarga de combustible al tanque de almacenamiento.	
	Generación de ruido	Incremento del nivel sonoro	-17	Irrelevante o Leve	Durante esta actividad el vehículo responsable de la descarga de GLP generará ruido.	
Almacenamiento	Generación de emisiones gaseosas	Alteración de la calidad de aire	-20	Irrelevante o Leve	Por emisiones fugitivas de gases de combustión a la hora de almacenar el combustible líquido.	
	Generación de ruido	Incremento del nivel sonoro	-17	Irrelevante o Leve	Durante el almacenamiento del GLP se generará niveles de ruido.	
Despacho	Generación de emisiones gaseosas	Alteración de la calidad de aire	-20	Irrelevante o Leve	En esta actividad, pequeñas concentraciones del combustible despachado, se verán volatilizados por su contacto con el medio externo una vez finalizado el despacho de combustible.	
	Generación de ruido	Incremento del nivel sonoro	-17	Irrelevante o Leve	Comprende el ruido generado durante el despacho de combustible a los vehículos usuarios de la estación.	
	Generación de Residuos Sólidos Peligrosos	Alteración de la calidad de suelo	-19	Irrelevante o Leve	En esta actividad se generarán residuos sólidos peligrosos y no peligrosos por parte de las personas involucradas.	
	Generación de empleo	Incremento socio-económico	+21	Irrelevante o Leve	Esta etapa comprende la generación de empleo para actividad de despacho.	
Actividades comerciales y administrativas.	Generación de Residuos Sólidos Peligrosos	Alteración de la calidad de suelo	-19	Irrelevante o Leve	En esta actividad se generarán residuos sólidos peligrosos y no peligrosos por parte de las personas involucradas.	
	Generación de empleo	Incremento socio-económico	+21	Irrelevante o Leve	Esta etapa comprende la generación de empleo para actividades administrativas.	

Tabla N°4. Evaluación de impactos en la Etapa de Mantenimiento para Combustibles líquidos (PREVENTIVO)

MANTENIMIENTO	Actividades	Aspectos ambientales	Impacto ambiental	Índice de importancia		Descripción del impacto Ambiental
				I	Categoría	
	Mantenimiento de tanques	Generación de emisiones gaseosas	Alteración de la calidad de aire	-19	Irrelevante o Leve	Por emisiones fugitivas de combustible producto del mantenimiento de tanques de almacenamiento.

Mantenimiento de dispensadores	Generación de ruido	Incremento del nivel sonoro	-16	Irrelevante o Leve	Comprende el ruido generado producto de las actividades del mantenimiento de dispensadores.
	Generación de Residuos Sólidos Peligrosos y No Peligrosos	Alteración de la calidad de suelo	-19	Irrelevante o Leve	En esta actividad se generarán residuos sólidos peligrosos y no peligrosos por parte del mantenimiento de dispensadores.
	Generación de empleo	Incremento socio-económico	+19	Irrelevante o Leve	Esta etapa comprende la generación de empleo para actividades de mantenimiento de dispensadores.
Mantenimiento de tuberías y accesorios	Generación de material particulado	Alteración de la calidad de aire	-20	Irrelevante o Leve	Generación de material particulado por parte del mantenimiento de tuberías.
	Generación de ruido	Incremento del nivel sonoro	-16	Irrelevante o Leve	Comprende el ruido generado producto de las actividades del mantenimiento.
	Generación de Residuos Sólidos Peligrosos y No Peligrosos	Alteración de la calidad de suelo	-24	Irrelevante o Leve	En esta actividad se generarán residuos sólidos peligrosos y no peligrosos por parte del mantenimiento tuberías y accesorios.
	Generación de empleo	Incremento socio-económico	+21	Irrelevante o Leve	Esta etapa comprende la generación de empleo para actividades de mantenimiento de tuberías y accesorios.
Mantenimiento de tubos de venteo	Generación de residuos sólidos peligrosos	Alteración en la calidad del suelo	-16	Irrelevante o Leve	En esta actividad se generarán residuos sólidos peligrosos y no peligrosos por parte del mantenimiento.
	Generación de empleo	Incremento socio-económico	+22	Irrelevante o Leve	Esta etapa comprende la generación de empleo para actividades de mantenimiento de tuberías de venteo.
Mantenimiento eléctrico	Generación de material particulado	Aire	-19	Irrelevante o Leve	Generación de material particulado por parte del mantenimiento eléctrico.
	Generación de ruido	Incremento del nivel sonoro	-16	Irrelevante o Leve	Comprende el ruido generado producto de las actividades del mantenimiento.
	Generación de residuos sólidos peligrosos	Alteración en la calidad del suelo	-16	Irrelevante o Leve	En esta actividad se generarán residuos sólidos peligrosos y no peligrosos por parte del mantenimiento.
	Generación de empleo	Incremento socio-económico	+19	Irrelevante o Leve	Esta etapa comprende la generación de empleo para actividades de mantenimiento eléctrico.

Tabla N° 7. Evaluación de Impacto en la Etapa de Mantenimiento para GLP (CORRECTIVO)

Actividades	Aspectos ambientales	Impacto ambiental	Índice de importancia		Descripción del impacto Ambiental
			I	Categoría	
Mantenimiento de tanques de almacenamiento	Generación de material particulado	Alteración de la calidad de aire	-19	Irrelevante o Leve	Por emisiones fugitivas de GLP producto del mantenimiento de tanques de almacenamiento.
	Generación de ruido	Incremento del nivel sonoro	-16	Irrelevante o Leve	Comprende el ruido generado producto de las actividades para la limpieza de tanques.
	Generación de Residuos Sólidos Peligrosos y No Peligrosos	Alteración de la calidad de suelo	-19	Irrelevante o Leve	En esta actividad se generarán residuos sólidos peligrosos y no peligrosos por parte de la limpieza de los tanques.
	Generación de empleo	Incremento socio-económico	+19	Irrelevante o Leve	Esta etapa comprende la generación de empleo para actividades de mantenimiento de tanque de almacenamiento.
Mantenimiento de dispensadores	Generación de material particulado	Alteración de la calidad de aire	-19	Irrelevante o Leve	Generación de material particulado por parte del mantenimiento de dispensadores.
	Generación de ruido	Incremento del nivel sonoro	-16	Irrelevante o Leve	Comprende el ruido generado producto de las actividades del mantenimiento de dispensadores.
	Generación de Residuos Sólidos Peligrosos y No Peligrosos	Alteración de la calidad de suelo	-19	Irrelevante o Leve	En esta actividad se generarán residuos sólidos peligrosos y no peligrosos por parte del mantenimiento de dispensadores.
	Generación de empleo	Incremento socio-económico	+19	Irrelevante o Leve	Esta etapa comprende la generación de empleo para actividades de mantenimiento de dispensadores.
Mantenimiento de tuberías y accesorios	Generación de material particulado	Alteración de la calidad de aire	-20	Irrelevante o Leve	Generación de material particulado por parte del mantenimiento de tuberías.
	Generación de ruido	Incremento del nivel sonoro	-16	Irrelevante o Leve	Comprende el ruido generado producto de las actividades del mantenimiento.
	Generación de Residuos Sólidos Peligrosos y No Peligrosos	Alteración de la calidad de suelo	-24	Irrelevante o Leve	En esta actividad se generarán residuos sólidos peligrosos y no peligrosos por parte del mantenimiento tuberías y accesorios.
	Generación de empleo	Incremento socio-económico	+21	Irrelevante o Leve	Esta etapa comprende la generación de empleo para actividades de mantenimiento de tuberías y accesorios.
Mantenimiento de tubos de venteo	Generación de residuos sólidos peligrosos y no Peligrosos	Alteración en la calidad del suelo	-19	Irrelevante o Leve	En esta actividad se generarán residuos sólidos peligrosos y no peligrosos por parte del mantenimiento.
	Generación de empleo	Incremento socio-económico	+21	Irrelevante o Leve	Esta etapa comprende la generación de empleo para actividades de mantenimiento de tuberías de venteo.
Mantenimiento eléctrico	Generación de material particulado	Aire	-19	Irrelevante o Leve	Generación de material particulado por parte del mantenimiento eléctrico.
	Generación de ruido	Incremento del nivel sonoro	-16	Irrelevante o Leve	Comprende el ruido generado producto de las actividades del mantenimiento.
	Generación de empleo	Incremento socio-económico	+19	Irrelevante o Leve	Esta etapa comprende la generación de empleo para actividades de mantenimiento eléctrico.

I) Medidas de manejo Ambiental

Tabla N° 8: Medidas de Manejo Ambiental en la Etapa de Construcción

Etap a	Actividade s	Aspecto Ambiental	Impacto Ambiental	Medida de Manejo Ambiental			
				Medida de Prevención	Medida de Mitigación	Medida de rehabilitación	Medida de compensación (en caso correspondia)
Construcción	Transport e de personal, herramien tas, materiales y equipos	Generación de gases de combustión	Alteración de la calidad del aire	-Se verificará que los vehículos, los equipos y las maquinarias a emplear cuenten con una inspección técnica antes de su utilización. -Los vehículos a utilizar contarán con certificado de inspección vehicular, para su verificación se tendrá un registro con la copia de los certificados. -Se implementará señaléticas y/o indicaciones			
		Generación de material particulado	Alteración de la calidad del aire	-Se humedecerá el terreno, previo al inicio de las actividades -Durante el transporte de materiales se mantendrá una cubierta de protección para evitar la dispersión de material particulado	Se instalará el cerco perimétrico en el área donde se realizará el proyecto.		
		Generación de elevados niveles de presión sonora	Incremento de los niveles de presión sonora	-Se verificará que los vehículos cuenten con silenciadores en los tubos de escape - Se implementarán señaléticas para prohibir el uso de sirena. - Se programará horario diurno, 8:00 a 18:00 horas.			
	Obras prelimina res	Generación de material particulado	Alteración de la calidad de aire	-Se humedecerá el terreno, previo al inicio de las actividades y durante la ejecución de la obra (todos los días).			
		Generación de elevados niveles de presión sonora	Incremento de los niveles de presión sonora	-Se verificará que los vehículos cuenten con silenciadores en los tubos de escape - Se implementarán señaléticas para prohibir el uso de sirena. -Se programará horario diurno, 8:00 a 18:00 horas.			
		Generación de residuos sólidos	Alteración de la calidad del suelo	-Se contará con una zona de almacenamiento temporal -Se realizará la segregación de los residuos sólidos no peligrosos en un área destinada para ello. - Los residuos sólidos no peligrosos reaprovecharles serán comercializados - Los residuos sólidos domésticos no peligrosos que se generen serán dispuestos diariamente a través del camión recolector de la Municipalidad			
Movimie nto de tierra (excavacione s)	Generación de gases de combustión	Alteración de la calidad del aire	-Los vehículos, los equipos y las maquinarias a emplear serán sometidos a una inspección técnica antes de su utilización. -Antes de la utilización de los vehículos, maquinarias y equipos se verificará que cuenten con un filtro. -Los vehículos a utilizar contarán con certificado de inspección vehicular				
	Generación de material particulado	Alteración de la calidad del aire	-Se humedecerá el terreno, previo al inicio de las actividades y durante la ejecución de la obra (todos los días).				

Construcción		Generación de elevados niveles de presión sonora	Incremento de los niveles de ruido	-Se verificará que los vehículos cuenten con silenciadores en los tubos de escape - Se implementarán señaléticas para prohibir el uso de sirena. - Se programará horario diurno, 8:00 a 18:00 horas.			
		Generación de desmonte	Alteración de la calidad del suelo	-Para los residuos generados por la actividad de cortes, excavaciones y movimiento de tierras, serán almacenados (sacos de material resistente) sobre losa de concreto. -Se contará con una zona de almacenamiento temporal -El desmonte que se genere se dispondrá mediante una EO-RS.			
		Posibles derrames de aceite y/o hidrocarburos	Alteración de la calidad del suelo	-Los equipos y maquinarias serán sometidos a un mantenimiento y/o inspección -Se contará con un KIT anti derrame.			-En caso de producirse derrames de hidrocarburos, estos serán limpiados mediante arena u otro material de limpieza de hidrocarburos y con disposición de dichos residuos.
	Obras de Concreto y Albañilería (Simple y Armado)	Generación de material particulado	Alteración de la calidad del aire		-Se instalará el cerco perimétrico en el área donde se realizará el proyecto.		
		Generación de elevados niveles de presión sonora	Incremento de los niveles de ruido	- Se programará horario diurno, 8:00 a 18:00 horas. - Se implementarán señaléticas para prohibir el uso de sirena.			
		Generación de desmonte	Alteración de la calidad de suelo por generación de material excedentes de obra	-Para los residuos serán almacenados (sacos de material resistente) sobre losa de concreto, en un área delimitada y señalizada. - El desmonte que se genere se dispondrá para utilizarlo como nivelación del terreno, o en caso contrario serán dispuestas mediante una EO-RS.			-El manejo y disposición de dichos residuos se realizará de acuerdo a lo establecido en el Decreto Legislativo N° 1278: Ley de Gestión Integral de Residuos Sólidos y el D.S. N° 014-2017-MINAM.
	Estructuras, Carpintería y Metálicas	Generación de material particulado	Alteración de la calidad del aire	-Se humedecerá el terreno, previo al inicio de las actividades.			
		Generación de elevados niveles de presión sonora	Incremento de los niveles de ruido	- Se programará horario diurno, 8:00 a 18:00 horas.			
		Generación de residuos sólidos	Alteración de la calidad del suelo	-Se contará con una zona de almacenamiento temporal. - Los residuos sólidos no peligrosos reaprovecharles serán comercializados - Los residuos sólidos domésticos no peligrosos que se generen serán dispuestos diariamente a través del camión recolector de la Municipalidad.			-La limpieza del área se llevará a cabo de manera diaria y disposición de dichos residuos.
	Instalaciones Mecánicas	Generación de material particulado	Alteración de la calidad del aire	-Se humedecerá el terreno, previo al inicio de las actividades y durante.	-Se instalará el cerco perimétrico en el área donde se realizará el proyecto.		
Generación de elevados niveles de presión sonora		Incremento de los niveles de ruido	- Se programará en forma conjunta y en horas de menor sensibilidad (horario diurno, 8:00 a 18:00 horas), los trabajos de mayor generación de ruido.				
Generación de residuos sólidos		Alteración de la calidad del suelo	- Se contará con una zona de almacenamiento temporal. - Se realizará la segregación de los residuos sólidos no peligrosos en un área destinada para ello y disposición final.			-La limpieza del área se llevará a cabo de manera diaria	
Instalaciones eléctricas	Generación de material particulado	Alteración de la calidad del aire	-Se humedecerá el terreno, previo al inicio de las actividades y durante				
	Generación de elevados niveles de presión sonora	Incremento de los niveles de ruido	- Se programará horario diurno, 8:00 a 18:00 horas.				
	Generación de residuos sólidos	Alteración de la calidad del suelo	- Se contará con una zona de almacenamiento temporal, con suelo impermeabilizado y disposición de acuerdo a la Ley de Gestión Integral de Residuos Sólidos. -Los residuos sólidos no peligrosos reaprovecharles serán comercializados -Los residuos sólidos domésticos no peligrosos que se generen serán dispuestos diariamente a través del camión recolector de la Municipalidad.			La limpieza del área se llevará a cabo de manera diaria y disposición de acuerdo a lo establecido en el Decreto Legislativo N° 1278: Ley de Gestión Integral de Residuos Sólidos y el D.S. N° 014-2017-MINAM.	
Instalaciones Sanitarias	Generación de material particulado	Alteración de la calidad del aire	Se humedecerá el terreno, previo al inicio de las actividades y durante.				
	Generación de elevados niveles de presión sonora	Incremento de los niveles de ruido	- Se programará horario diurno, 8:00 a 18:00 horas.				
	Generación de residuos sólidos	Alteración de la calidad del suelo	- Se contará con una zona de almacenamiento temporal, con suelo impermeabilizado y disposición de acuerdo a la Ley de Gestión Integral de Residuos Sólidos. -Los residuos sólidos no peligrosos reaprovecharles serán comercializados -Los residuos sólidos domésticos no peligrosos que se generen serán dispuestos diariamente a través del camión recolector de la Municipalidad.			La limpieza del área se llevará a cabo de manera diaria y disposición de acuerdo a lo establecido en el Decreto Legislativo N° 1278: Ley de Gestión Integral de Residuos Sólidos y el D.S. N° 014-2017-MINAM.	
Pruebas pre operativas	Generación de material particulado	Alteración de la calidad de aire	Se humedecerá el terreno, previo al inicio de las actividades y durante.				
	Generación de elevados niveles de presión sonora	Incremento de los niveles de ruido	- Se programará horario diurno, 8:00 a 18:00 horas.				
Acabados y pintado	Generación de material particulado	Alteración de la calidad de aire	Se humedecerá el terreno, previo al inicio de las actividades y durante.				
	Generación de elevados niveles de presión sonora	Incremento de los niveles de ruido	- Se programará horario diurno, 8:00 a 18:00 horas.				
	Generación de Residuos Sólidos	Alteración de la calidad del suelo	- Se contará con una zona de almacenamiento temporal, con suelo impermeabilizado y disposición de acuerdo a la Ley de Gestión Integral de Residuos Sólidos. -Los residuos sólidos no peligrosos reaprovecharles serán comercializados -Los residuos sólidos domésticos no peligrosos serán dispuestos diariamente a través del camión recolector de la Municipalidad.			La limpieza del área se llevará a cabo de manera diaria y disposición de acuerdo a lo establecido en el Decreto Legislativo N° 1278: Ley de Gestión Integral de Residuos Sólidos y el D.S. N° 014-2017-MINAM.	

TABLA 9. Medidas de manejo ambiental en Combustibles líquidos – Etapa de operación

Etapas	Actividades	Aspecto Ambiental	Impacto Ambiental	Medida de Prevención	Medida de Manejo Ambiental		
					Medida de Minimización	Medida de rehabilitación	Medida de compensación (en caso corresponda)
Recepción y descarga	Generación de emisiones gaseosas	Alteración de la calidad de aire	Se realizará la verificación de la ficha técnica de las maquinarias y vehículos.	Se contará con el sistema de recuperación de vapores.	En caso de desperfecto del camión cisterna, será sustituido.		
	Generación de ruido	Incremento del nivel sonoro	Se realizará la revisión de la ficha técnica del vehículo.	Contarán con silenciadores en los tubos de escape y se controlará los decibeles se encuentren dentro del rango permisible.			
	Derrame de combustible	Alteración de la calidad de suelo	El área de recepción y descarga de combustible será debidamente impermeabilizada.	Se contará con un cilindro de arena, el cual se empleará inmediatamente en caso hubiese algún derrame.			
Almacenamiento	Generación de emisiones gaseosas	Alteración de la calidad de aire	Se realizará el mantenimiento preventivo de los equipos de recepción, tubos de venteo, detector de fuga. Se instalará detectores de gases para evitar alguna fuga.	Contarán con filtros, que reduzcan emisiones gaseosas. Se implementarán un sistema de detector de mezclas explosivas, próximo a las bombas de C.L.	En caso de desperfectos en los equipos, estos serán sustituidos. Se tendrán detectores de mezclas explosivas.		
	Generación de ruido	Incremento del nivel sonoro	Se implementarán señaléticas para prohibir el uso de sirena.	Contarán con silenciadores en los tubos de escape y se controlará los decibeles se encuentren dentro del rango permisible.			

		Derrame de combustible	Alteración de la calidad de suelo	El área de recepción y descarga de combustible será debidamente impermeabilizada.	Se contará con un cilindro de arena, para derrame de hidrocarburos, será almacenada en el cilindro y dispuesta por una EO-RS.		
Despacho		Generación de emisiones gaseosas	Alteración de la calidad de aire	Se realizará el mantenimiento continuo de las mangueras y pistolas de despacho. Se implementarán letreros de apagar su motor al llegar al punto de recepción.	Contarán con filtros, que reduzcan emisiones gaseosas.		
		Generación de ruido	Incremento del nivel sonoro	Se implementarán señaléticas para prohibir el uso de sirena.	Se verificará que los vehículos que se abastecen de C.L. mantengan apagados sus motores al llegar al punto de despacho.		
		Derrame de combustible	Alteración de la calidad de suelo	Se contará con un KIT anti derrame el cual se empleará inmediatamente en caso hubiese algún derrame de producto químico y/o hidrocarburos.			
Actividad es comerciales y administrativas		Generación de Residuos Sólidos Peligrosos y No Peligrosos	Alteración de la calidad de suelo	Se realizará la segregación de los residuos sólidos no peligrosos en un área de acuerdo a lo establecido por la Norma Técnica Peruana NTP. Los residuos sólidos domésticos no peligrosos serán dispuestos diariamente a través del camión de la Municipalidad.	Para reducir la contaminación y/o evitarlo se deberá respetar las señalizaciones de residuos sólidos, además, el área donde se almacenará dichos cilindros estará pavimentada para así evitar cualquier afectación del subsuelo ante una mala disposición de residuos sólidos.		
		Generación de empleo	Incremento socio-económico	El personal será debidamente capacitado para el despacho de combustibles, el cual utilizará su EPP completo.			
		Generación de Residuos Sólidos Peligrosos y No Peligrosos	Alteración de la calidad del suelo	Se realizará la segregación de los residuos sólidos no peligrosos en un área destinada, de acuerdo a lo establecido por la Norma Técnica Peruana NTP 900.058.2019. Los residuos sólidos no peligrosos reaprovecharles serán comercializados. Los residuos sólidos domésticos no peligrosos serán dispuestos al recolector de la Municipalidad.	Para reducir la contaminación y/o evitarlo se deberá respetar las señalizaciones de residuos sólidos, además, el área donde se almacenará dichos cilindros estará pavimentada para así evitar cualquier afectación del subsuelo ante una mala disposición de residuos sólidos.		
		Generación de empleo	Incremento socio-económico	El personal será debidamente capacitado para cada área, el cual utilizará su EPP completo.			

TABLA 10. Medidas de manejo ambiental en GLP

Etap a	Actividades	Aspecto Ambiental	Impacto Ambiental	Medida de Manejo Ambiental			
				Medida de Prevención	Medida de Mitigación	Medida de rehabilitación	Medida de compensación (en caso corresponda)
Operación	Recepción y descarga	Generación de emisiones gaseosas	Alteración de la calidad de aire	Se verificará la ficha técnica de las maquinarias y vehículos a ser utilizados en la recepción, y descarga del camión cisterna para GLP, el cual validará el mantenimiento preventivo realizado antes de su uso.	Se contará con el sistema de recuperación de vapores, el cual se empleará durante la descarga de combustibles a los tanques de almacenamiento, para evitar las emisiones fugitivas durante dicha actividad.		
		Generación de ruido	Incremento del nivel sonoro	Se realizará la revisión de la ficha técnica del vehículo.	Contarán con silenciadores en los tubos de escape. Controlar que los decibeles se encuentren dentro del rango permisible.		
	Almacenamiento	Generación de emisiones gaseosas	Alteración de la calidad de aire	Se verificará la ficha técnica de las maquinarias y vehículos a ser utilizados en el almacenamiento del camión cisterna para GLP, el cual validará el mantenimiento preventivo realizado antes de su uso. Se instalará detectores de gases para evitar fuga.	Contarán con filtros, que reduzcan emisiones gaseosas. Se implementarán un sistema de detector de fugas en la descarga y en la bomba de GLP.		
		Generación de ruido	Incremento del nivel sonoro	Se verificará que las maquinarias y vehículos que participen en la descarga y almacenamiento de G.L.P. a ser utilizados, hayan sido sometidos a un programa de mantenimiento, así mismo la revisión técnica, el cual validará el mantenimiento preventivo realizado antes de su uso.	Contarán con silenciadores en los tubos de escape. Controlar que los decibeles se encuentren dentro del rango permisible.		
Operación	Despacho	Generación de emisiones gaseosas	Alteración de la calidad de aire	Se realizará un mantenimiento continuo a las mangueras y pistolas de despacho de GLP. Se implementarán letreros para indicar que el conductor debe apagar su motor al llegar al punto de recepción.	Contarán con filtros, que reduzcan emisiones gaseosas.		
		Generación de ruido	Incremento del nivel sonoro	Se implementarán letreros para indicar que el conductor debe apagar su motor al llegar al punto de recepción con la finalidad de evitar la generación de ruidos por vehículos durante el despacho	Se verificará que los vehículos que se abastecen de G.L.P. mantengan apagados sus motores al llegar al punto de despacho.		
	Actividad es comerciales y administrativas	Generación de Residuos Sólidos Peligrosos y No Peligrosos	Alteración de la calidad de suelo	Se implementará un área de almacenamiento temporal de residuos sólidos peligrosos, que estará cercada y techada de material impermeable, la misma que estará debidamente señalizada.	Contará con cilindros herméticos, de acuerdo a la Norma Técnica.		
		Generación de empleo	Incremento socio-económico	Se dará preferencia a la población local. Todo el personal de la etapa de operación contará con seguro y con equipos de protección personal.			

TABLA 11. Medidas de manejo ambiental en Combustibles líquidos Preventivo y Correctivo

Etap a	Actividades	Aspecto Ambiental	Impacto Ambiental	Medida de Manejo Ambiental			
				Medida de Prevención	Medida de Mitigación	Medida de rehabilitación	Medida de compensación (en caso corresponda)
Mantenimiento	Mantenimiento de tanques de almacenamiento	Generación de emisiones gaseosas	Alteración de calidad de aire	Aislar completamente el tanque, efectuando el cierre de las líneas de recepción, despacho y demás conexiones al tanque, además de colocar los respectivos avisos de cierre. Tener especial cuidado de desconectar el sistema de recuperación de vapores en caso se encuentre interconectado con otros tanques.			
		Generación de ruido	Alteración del nivel sonoro	Se implementarán señaléticas para prohibir el uso de sirena.	Se respetarán las señalizaciones de prohibición de claxon con ruidos elevados.		
		Derrame de combustible	Alteración de calidad de suelo	Toda zona donde haya posible riesgo de derrame de combustible líquido, estarán pavimentadas. Se contará con un KIT anti derrame (pico, pala, saco de aserrín o arena, trapos absorbentes, guantes de cuero, entre otros) el cual se empleará inmediatamente en caso hubiese algún derrame de producto químico y/o hidrocarburos.			
		Generación de Residuos Sólidos Peligrosos y No Peligrosos	Alteración de calidad de suelo	Se realizará la segregación de los residuos sólidos no peligrosos en un área destinada, de acuerdo a lo establecido por la Norma Técnica Peruana NTP 900.058.2019. Los residuos sólidos no peligrosos reaprovecharles serán comercializados. Los residuos sólidos domésticos no peligrosos serán dispuestos al recolector de la Municipalidad.			
	Generación de empleo	Alteración socio-económica	El personal será debidamente capacitado para el despacho de combustibles, el cual utilizará su EPP completo.				
Mantenimiento de dispens	Generación de material particulado	Alteración de calidad de aire	Contar con un sistema de control para no distribuir el material particulado.				
	Generación de ruido	Alteración del nivel sonoro	Se implementarán señaléticas para prohibir el uso de sirena.	Se implementa señalizaciones de prohibición de claxon con ruidos elevados.			

sadore s	Generación de Residuos Sólidos Peligrosos y No Peligrosos	Alteración de calidad de suelo	Se realizará la segregación de los residuos sólidos no peligrosos en un área destinada, de acuerdo a lo establecido por la Norma Técnica Peruana NTP 900.058.2019. Los residuos sólidos no peligrosos reaprovecharles serán comercializados. Los residuos sólidos domésticos no peligrosos serán dispuestos al recolector de la Municipalidad.		
	Generación de empleo	Alteración socio-económica	Se contratará a personal capacitado para la etapa de mantenimiento de dispensadores, el cual utilizará su EPP completo.		
Mantenimiento de tuberías y accesorios	Generación de material particulado	Alteración de calidad de aire	Los trabajos de mantenimiento y sustitución de los componentes del establecimiento serán realizados por personal calificado.		
	Generación de ruido	Alteración del nivel sonoro	Se implementarán señalizaciones para prohibir el uso de sirena.	Se implementa señalizaciones de prohibición de claxon con ruidos elevados.	
Mantenimiento de tubos de venteo	Generación de Residuos Sólidos Peligrosos y No Peligrosos	Alteración de calidad de suelo	Se realizará la segregación de los residuos sólidos no peligrosos en un área destinada, de acuerdo a lo establecido por la Norma Técnica Peruana NTP 900.058.2019. Los residuos sólidos no peligrosos reaprovecharles serán comercializados. Los residuos sólidos domésticos no peligrosos serán dispuestos al recolector de la Municipalidad.		
	Generación de empleo	Alteración socio-económica	Se contratará a personal para la etapa de mantenimiento de tuberías y accesorios.		
Mantenimiento eléctrico	Generación de Residuos Sólidos Peligrosos y No Peligrosos	Alteración de la calidad del suelo	Se realizará la segregación de los residuos sólidos no peligrosos en un área destinada, de acuerdo a lo establecido por la Norma Técnica Peruana NTP 900.058.2019. Los residuos sólidos no peligrosos reaprovecharles serán comercializados. Los residuos sólidos domésticos no peligrosos serán dispuestos al recolector de la Municipalidad.		
	Generación de empleo	Alteración socio-económica	Se contratará a personal capacitado para la etapa de mantenimiento de tubos de venteo, el cual utilizará su EPP completo.		
Mantenimiento eléctrico	Generación de material particulado	Alteración a la calidad del aire	Los trabajos de mantenimiento y sustitución de los componentes del establecimiento serán realizados por personal calificado.		
	Generación de ruido	Alteración del nivel sonoro	Se implementarán señalizaciones para prohibir el uso de sirena.	Se implementa señalizaciones de prohibición de claxon con ruidos elevados.	
Mantenimiento eléctrico	Generación de Residuos Sólidos Peligrosos y No Peligrosos	Alteración de calidad de suelo	Se realizará la segregación de los residuos sólidos no peligrosos en un área destinada, de acuerdo a lo establecido por la Norma Técnica Peruana NTP 900.058.2019. Los residuos sólidos no peligrosos reaprovecharles serán comercializados. Los residuos sólidos domésticos no peligrosos serán dispuestos al recolector de la Municipalidad.		
	Generación de empleo	Alteración socio-económica	Se contratará a personal capacitado para la etapa de mantenimiento eléctrico, el cual utilizará su EPP completo.		

TABLA 12. Medidas de manejo ambiental en GLP Preventivo y Correctivo

Etapas	Actividades	Aspecto Ambiental	Impacto Ambiental	Medida de Manejo Ambiental			
				Medida de Prevención	Medida de Mitigación	Medida de rehabilitación	Medida de compensación (en caso corresponda)
Mantenimiento de tanques de almacenamiento	Generación de emisiones gaseosas	Alteración de calidad de aire	Aislar completamente el tanque, efectuando el cierre de las líneas de recepción, despacho y demás conexiones al tanque.				
	Generación de ruido	Alteración del nivel sonoro	Se implementarán señalizaciones para prohibir el uso de sirena.	Se respetarán las señalizaciones de prohibición de claxon con ruidos elevados.			
	Generación de Residuos Sólidos Peligrosos y No Peligrosos	Alteración de calidad de suelo	Se almacenará los residuos sólidos peligrosos generados en cilindros herméticos con tapa, rotulados y de color rojo, de acuerdo a lo establecido por la Norma Técnica Peruana NTP 900.058.2019. En cuanto a los residuos no peligrosos, se dispondrá en los tachos de colores los cuales serán dispuestos luego al camión recolector de la Municipalidad.	Se contará con un cilindro de arena, para algún derrame de producto de combustible de hidrocarburos. Posteriormente será dispuesta por una EO-RS			
	Derrame de combustible	Alteración de calidad de suelo	Toda zona donde haya posible riesgo de derrame de combustible líquido, estarán pavimentadas. Se contará con un KIT anti derrame (pico, pala, saco de aserrín o arena, trapos absorbentes, guantes de cuero, entre otros) el cual se empleará inmediatamente en caso hubiese algún derrame de producto químico y/o hidrocarburos.				
	Generación de empleo	Alteración socio-económica	Se contratará personal capacitado para realizar el mantenimiento, el cual utilizará su EPP completo.				
Mantenimiento de dispensadores	Generación de material particulado	Alteración de calidad de aire	Contar con un sistema de control para no distribuir el material particulado. Los trabajos de mantenimiento, serán realizados por personal calificado, según corresponda, por parte del Responsable del Trabajo, a fin de realizarlo adecuadamente y evitar la expansión de las emisiones gaseosas.				
	Generación de elevados niveles de presión sonora	Incremento de los niveles de ruido	Se implementarán señalizaciones para prohibir el uso de sirena.	Se implementa señalizaciones de prohibición de claxon con ruidos elevados.			
	Generación de Residuos Sólidos Peligrosos y No Peligrosos	Alteración de calidad de suelo	Se realizará la segregación de los residuos sólidos no peligrosos en un área destinada, de acuerdo a lo establecido por la Norma Técnica Peruana NTP 900.058.2019. Los residuos sólidos no peligrosos reaprovecharles serán comercializados. Los residuos sólidos domésticos no peligrosos serán dispuestos al recolector de la Municipalidad.				
	Generación de empleo	Alteración socio-económica	Se contratará a personal capacitado para la etapa de mantenimiento de dispensadores, el cual utilizará su EPP completo.				
Mantenimiento de tuberías y accesorios	Generación de material particulado	Alteración de calidad de aire	Los trabajos de mantenimiento y sustitución de los componentes del establecimiento serán realizados por personal calificado.				
	Generación de ruido	Alteración del nivel sonoro	Se implementarán señalizaciones para prohibir el uso de sirena.	Se implementa señalizaciones de prohibición de claxon con ruidos elevados.			
	Generación de Residuos Sólidos Peligrosos y No Peligrosos	Alteración de calidad de suelo	Se realizará la segregación de los residuos sólidos no peligrosos en un área destinada, de acuerdo a lo establecido por la Norma Técnica Peruana NTP 900.058.2019. Los residuos sólidos no peligrosos reaprovecharles serán comercializados. Los residuos sólidos domésticos no peligrosos serán dispuestos al recolector de la Municipalidad.				
	Generación de empleo	Alteración socio-económica	Se contratará a personal para la etapa de mantenimiento de tuberías y accesorios, el cual utilizará su EPP completo.				
Mantenimiento de tubos de venteo	Generación de Residuos Sólidos Peligrosos y No Peligrosos	Alteración de calidad de suelo	Se realizará la segregación de los residuos sólidos no peligrosos en un área destinada, de acuerdo a lo establecido por la Norma Técnica Peruana NTP 900.058.2019. Los residuos sólidos no peligrosos reaprovecharles serán comercializados. Los residuos sólidos domésticos no peligrosos serán dispuestos al recolector de la Municipalidad.				
	Generación de empleo	Alteración socio-económica	Se contratará a personal para la etapa de mantenimiento de tubos de venteo, el cual utilizará su EPP completo.				
Mantenimiento eléctrico	Generación de material particulado	Alteración de calidad de aire	Contar con un sistema de control para no distribuir el material particulado. Los trabajos de mantenimiento, serán realizados por personal calificado, según corresponda, por parte del Responsable del Trabajo, a fin de realizarlo adecuadamente y evitar la expansión de las emisiones gaseosas.				
	Generación de ruido	Alteración del nivel sonoro	Se implementarán señalizaciones para prohibir el uso de sirena.	Se implementa señalizaciones de prohibición de claxon con ruidos elevados.			

	Generación de Residuos Sólidos Peligrosos y No Peligrosos	Alteración de calidad de suelo	Se realizará la segregación de los residuos sólidos no peligrosos en un área destinada, de acuerdo a lo establecido por la Norma Técnica Peruana NTP 900.058.2019. Los residuos sólidos no peligrosos reaprovecharles serán comercializados. Los residuos sólidos domésticos no peligrosos serán dispuestos al recolector de la Municipalidad.			
	Generación de empleo	Alteración socio-económica	Se contratará a personal para la etapa de mantenimiento eléctrico, el cual utilizará su EPP completo.			

J) Plan de Relacionamento con la Comunidad

Estrategias de actividades para la participación con la población del Área de Influencia Directa e Indirecta. Esto es dirigido a las personas que se encuentren influenciadas por el proyecto, es decir, las que se encuentren dentro del área de influencia del proyecto

✓ Divulgación del proyecto: Antes y durante la etapa de construcción.

Antes y durante la etapa de construcción se hará conocer a través de información escrita, tales como folletos y/o dípticos y carteles de inicio de obras, en el cual se explicará el proyecto a todas las personas circundantes al entorno del proyecto las particularidades del proyecto. Asimismo, se programarán reuniones informativas a solicitud de la comunidad donde se absolverán preguntas y dudas que se formulen respecto de los aspectos ambientales que involucraría el referido proyecto.

✓ Generación de empleo.

Durante la etapa de construcción, la empresa a través de los contratistas ejecutores priorizará la contratación temporal de personal de la localidad que se encuentren interesados para los trabajos de mano de obra no calificada; mientras que, para la etapa de operación, la empresa priorizará la contratación de personal local no calificado para el expendio de combustibles líquidos y GLP; para ello se publicará en el periódico y/o el mural del establecimiento el perfil del personal y cantidad a ser requerida.

✓ Capacitaciones.

Como parte de la política de la empresa se brindará capacitaciones a los trabajadores para el manejo de los residuos sólidos, identificación y evaluación de riesgos, así como talleres prácticos en caso de emergencia, a los mismos que también pueden participar la población local, para ello se publicará en el periódico y/o mural del establecimiento el día, el lugar y fecha en que se llevará a cabo tales eventos.

✓ Colocación de un Buzón de observaciones, sugerencias, comentarios y aportes en los cuales se pueda tener en cuenta a la población involucrada dentro del área de interés.

En el mismo se tomarán en cuenta las opiniones de la población involucrada para ello se habilitará un correo electrónico en donde se podrá comunicar, para ver de qué manera pudieran verse afectada y/o beneficiada el área de influencia directa e indirecta con la implementación del proyecto.

TABLA 13. Cronograma de Actividades del Plan de Relacionamento con la Comunidad

Actividad	Momento/ Frecuencia	
	Etapa de Construcción	Etapa de Operación
Divulgación del proyecto Antes y durante la etapa de construcción. ---	Antes y durante la etapa de construcción	----
Generación de empleo Antes y durante la etapa de construcción. Toda la vida útil del proyecto	Antes y durante la etapa de construcción.	Toda la vida útil del proyecto
Capacitaciones:	Antes y durante la etapa de construcción.	Anual
Colocación de un Buzón de observaciones, sugerencias		Toda la vida útil del proyecto

Los mecanismos de participación ciudadana elegidos van dirigidos a la población pertenecientes al área de influencia indirecta (AII) del proyecto.

K) Compromisos

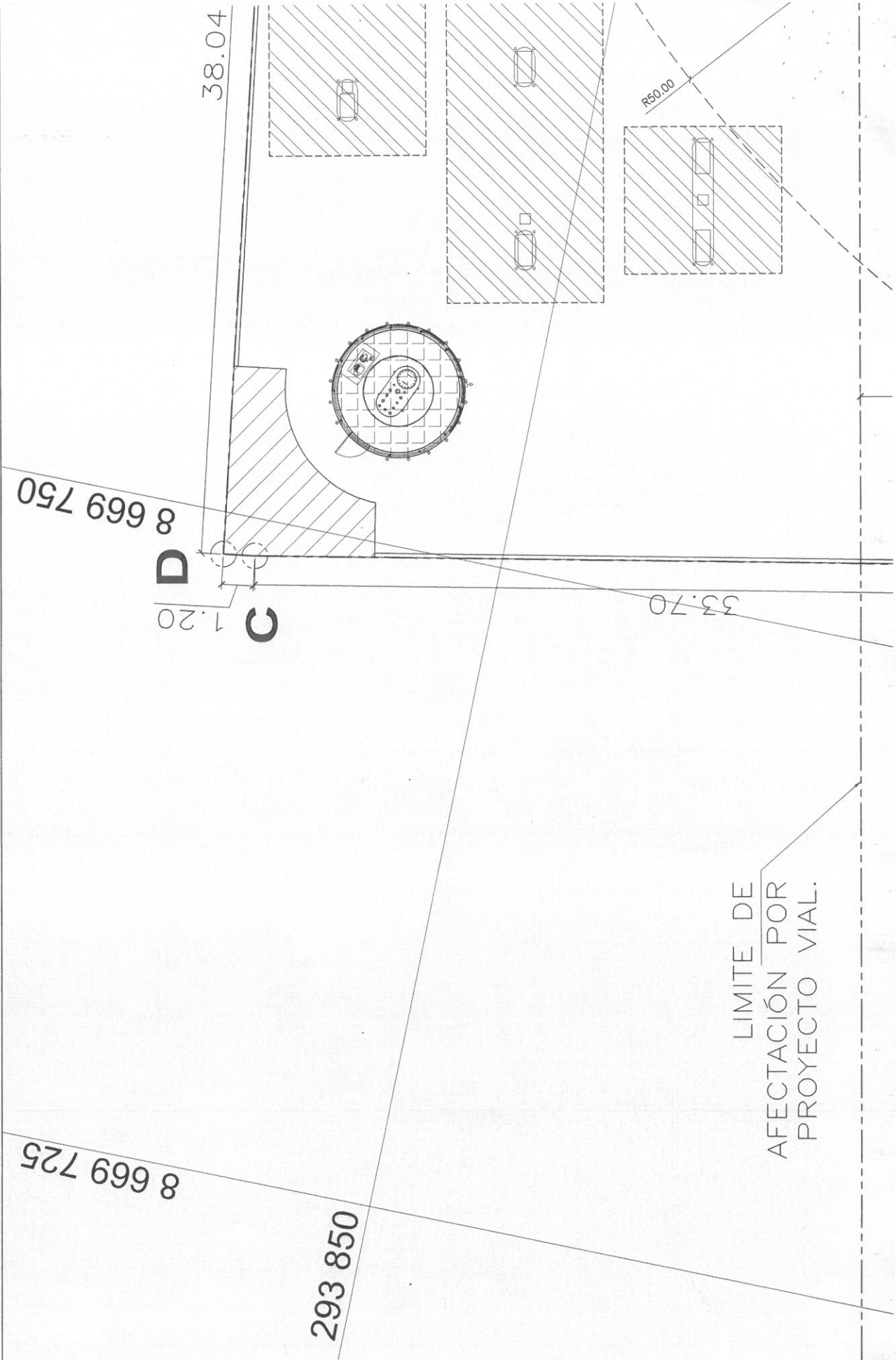
Manejo de residuos sólidos:

El almacenamiento inicial o primario (se utilizarán tachos de basura) que serán retirados diariamente antes de ser dirigidos al almacenamiento central (serán utilizados contenedores metálicos de 200L), su ubicación se encuentra georeferenciada en el plano A-01.

Etapa	Actividad	Compromiso	Indicadores Ubicación	Frecuencia
Construcción	Manejo de residuos sólidos	Almacenamiento primario. Los residuos no peligrosos tendrán una disposición final en los camiones recolectores de RR.SS de la Municipalidad Distrital de Ate.	8,669,750.52N 293,848.61E	En la etapa de Construcción de manera diaria.
		Almacenamiento central. Los residuos peligrosos tendrán una disposición final en una empresa EO-RS autorizada por el MINAM.	8,669,752.22 N 293,860.60 E	En la etapa de Construcción de manera semanal.
Construcción	Monitoreo Ambiental Calidad de aire	Benceno (C ₆ H ₆) PM10 PM 2,5	A-01 8,669,758.68N 293,840.29E	Solo en la etapa de Construcción
		Benceno (C ₆ H ₆) PM10 PM 2,5	A-02 8,669,781.95N 293,857.78E	
Construcción	Monitoreo Ambiental Calidad de ruido	dB (A)-LAeqT (diurno y nocturno)	R-01 8,669,755.28N 293,849.31E	Solo en la etapa de Construcción
		dB (A)-LAeqT (diurno y nocturno)	R-02 8,669,780.10N 293,857.30E	
Construcción	Compromisos Sociales	Plan de relacionamiento con la comunidad: Difusión de dípticos informativos, carteles de inicios de obra y buzón de quejas y/o sugerencias	Área de Influencia Directa (AID) Área de influencia Indirecta (AII)	Antes de iniciar los trabajos de construcción
Operación y Mantenimiento	Manejo de residuos sólidos	Almacenamiento primario. Los residuos no peligrosos tendrán una disposición final en los camiones recolectores de RR.SS de la Municipalidad Distrital de Ate.	8,669,750.52N 293,848.61E	En la etapa de Construcción de manera diaria.
		Almacenamiento central. Los residuos peligrosos tendrán una disposición final en una empresa EO-RS autorizada por el MINAM.	8,669,752.20 N 293,853.90 E	En la etapa de Construcción de manera semanal.
Operación y Mantenimiento	Monitoreo Ambiental Calidad de aire	Benceno (C ₆ H ₆)	A-01 8,669,758.68N 293,840.29E	Anual
		Benceno (C ₆ H ₆)	A-02 8,669,781.95N 293,857.78E	
Operación y Mantenimiento	Monitoreo Ambiental Calidad de ruido	dB (A)-LAeqT (diurno y nocturno)	R-01 8,669,755.28N 293,849.31E	Trimestral
		dB (A)-LAeqT (diurno y nocturno)	R-02 8,669,780.10N 293,857.30E	
Operación y Mantenimiento	Compromisos Sociales	Plan de relacionamiento con la comunidad: Generación de empleo y capacitaciones en temas de seguridad	Área de Influencia Directa (AID) Área de influencia Indirecta (AII)	Anual

L) Plan de Contingencia

Acciones en Respuesta de una Eventualidad	PRINCIPALES MEDIDAS A IMPLEMENTAR
Incendio	Se debe tomar acciones en los primeros instantes. Cuando los incendios puedan aún ser lo suficiente pequeños para apagarlos o eliminar su extensión. Puede tomar diversas medidas al respecto: -Use el extintor. -A menos que sea extinguido rápidamente, llame a los bomberos. -Haga lo que está a su alcance para controlar el fuego y evite que se extienda. -Corte la alimentación eléctrica. -Pida colaboración para mantener al público al margen. -Deberá informar a sus supervisores con un informe a fin de determinar las causas y evitar que ocurra en el futuro. Procedimiento en caso de incendios durante la carga: -Detenga el flujo del producto. - Retire el brazo del llenado o pida asistencia. - Cierre la tapa de la boca de entrada si fuese posible. -No mueva el vehículo, pero combata el incendio rápidamente con un extintor portátil. - El fuego en la cabina debe ser sofocado con una manta. - Notifique al supervisor de la empresa.
Operación	Se debe tomar en cuenta lo siguiente: a-Recepción Si se produce una fuga durante la recepción, se deberá parar de inmediato la descarga mediante la cual se está efectuando la transferencia de combustibles. Para reanudar la descarga debe haberse solucionado el problema presentado. Siempre conectar al pozo a tierra la conexión de la descarga de la corriente estática. Como una precaución adicional, el camión deberá estacionarse dando el frente a la salida, para poder retirarse del establecimiento lo más rápidamente posible en caso de emergencia. b-Almacenamiento en caso de fuga por perforación de los tanques trasegar el producto de manera segura a otro almacenamiento. c-Despacho Durante el despacho, como ya se indicó, intervienen dos factores: por un lado, el cliente y por el otro el personal del establecimiento. El personal del establecimiento deberá permanecer vigilante del conductor y/o sus acompañantes, para que se cumplan todas las prevenciones para evitar situaciones de riesgo.
Fugas	Las fugas pueden evitarse si se cumple con el Programa de Inspección y Mantenimiento de las Instalaciones y se cuenta con un personal capacitado y entrenado en las diversas operaciones que se realizan en el establecimiento. Respecto de las unidades que transportan combustible líquido a la EE.SS., se debe exigir a la contratista que sus unidades estén autorizadas y se mantengan en buen estado de operación.
Derrames	Generalmente los derrames se producen por reboco. En la operación de recepción por descargar un volumen mayor de combustible al cupo del tanque receptor y en el despacho debido a que el cliente pidió una cantidad mayor al cupo del tanque de su vehículo o, en la mayoría de los casos, en los surtidores antiguos, en los cuales se tiene que estar vigilantes al volumen despachado, el derrame se produce por la distracción del despachador. Para reducir la ocurrencia de derrames en la operación de recepción, será necesario, antes de iniciar la recepción, ubicar el tanque para asegurarse que pueda recibir el volumen a descargar. En cuanto al despacho se debe seleccionar bien al personal darle el entrenamiento adecuado y mantenerlo motivado para que realice su trabajo con responsabilidad.



38.04

R50.00

8 669 750

D

1.20

C

33.70

8 669 725

293 850

LIMITE DE
AFECTACIÓN POR
PROYECTO VIAL.

AV. ALFONSO UGARTE

LÍNEA
MÉTRICA
SOTERRADA

HIDRANTE
NUEVO

32.84

8 669 775

8 669 750

8 669 725

8 669 700

293 800

293 825

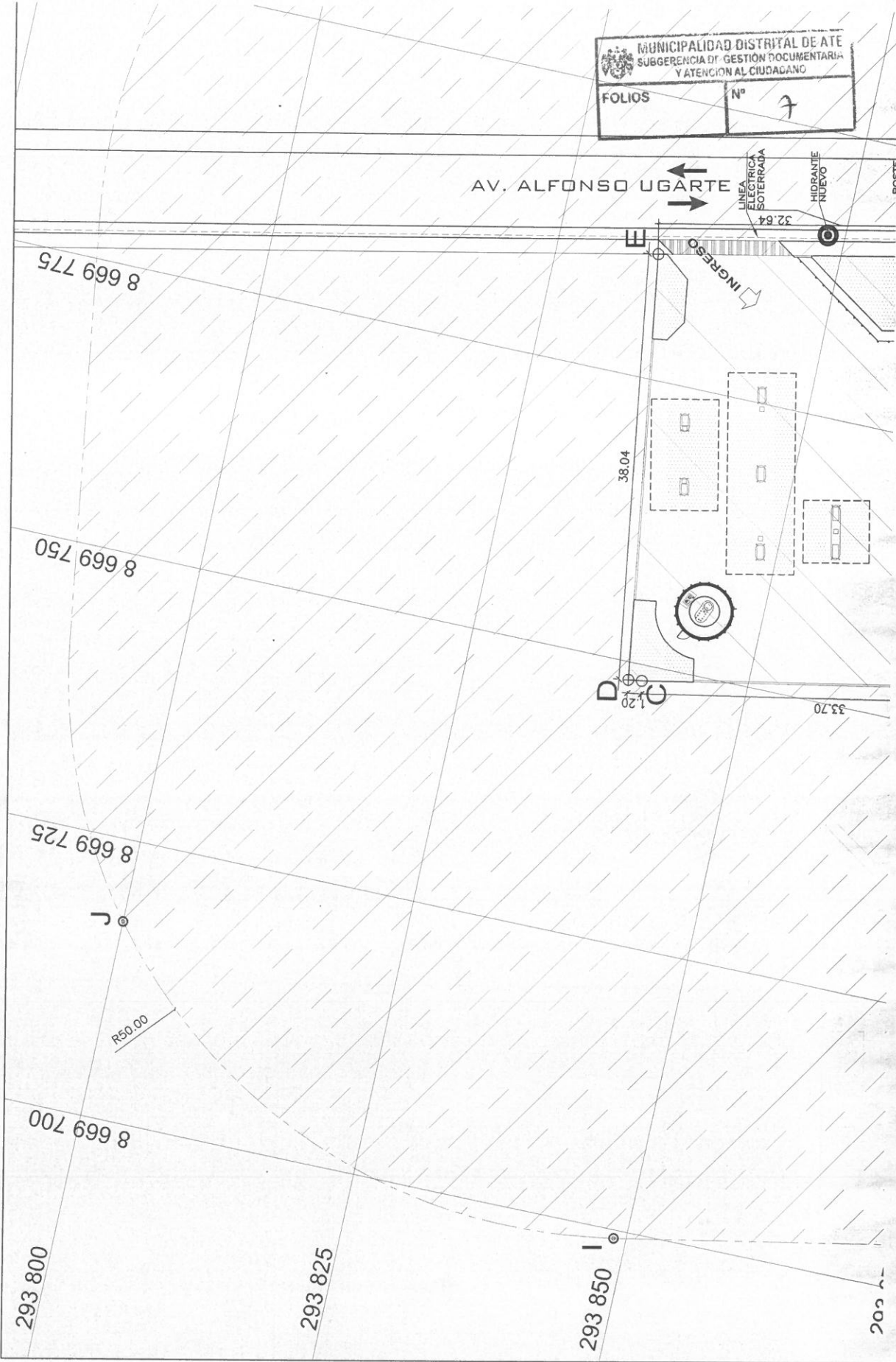
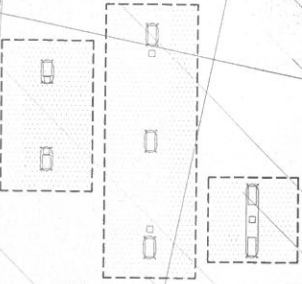
293 850

38.04

1.20

33.70

R50.00

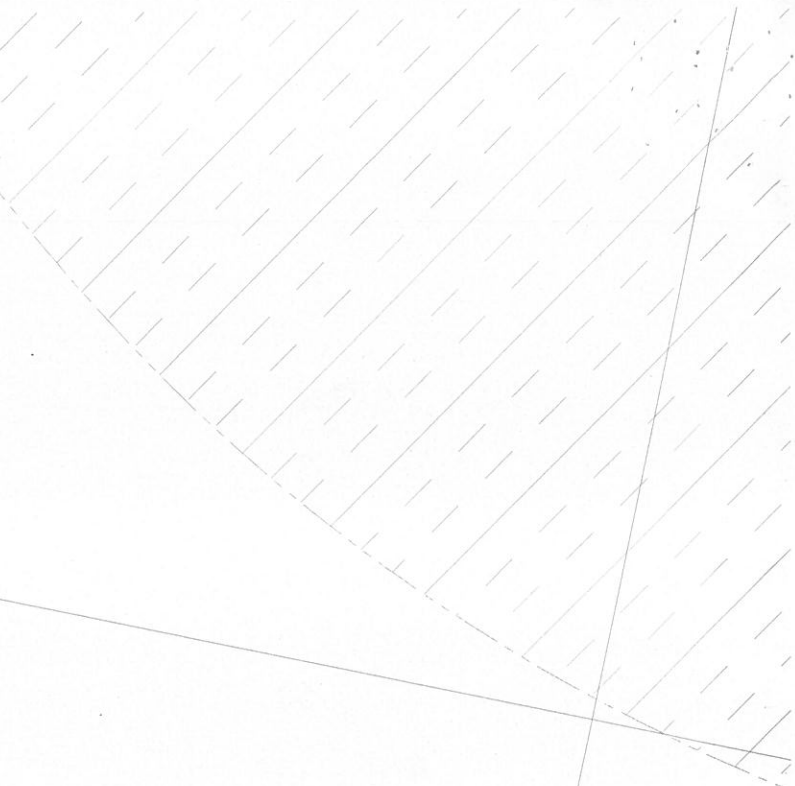


R50.00

8 669 700

293 800

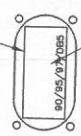
293 825



FOLIOS

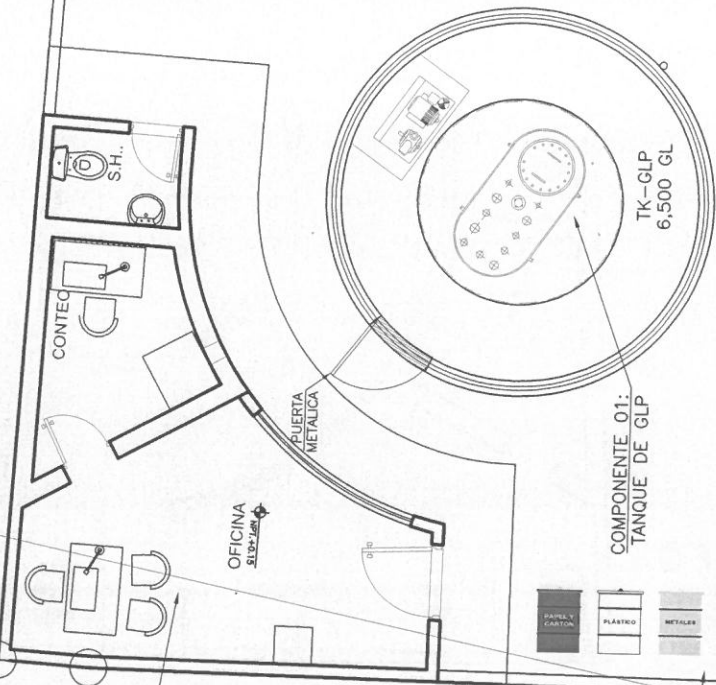
ISLA 2
 COLI.
 (PROYECTADO)
 COLUMNA
 METÁLICA
 (PROYECTADO)
 COMPONENTE 09:
 ISLA DE DESPACHO
 (ISLA 2)

DISPENSADOR
 CO.LI.
 (PROYECTADO)



A-01

COMPONENTE
 ISLA DE DESPACHO
 (ISLA)



COMPONENTE 01:
 TANQUE DE GLP

TK-GLP
 6,500 GL

R-01



COMPONENTE 02:
 TOMA DE LLENADO DE GLP

PUNTO DE TRANSFERENCIA
 DE GLP SOTERRADO
 (PROYECTADO)



8 669 750

D

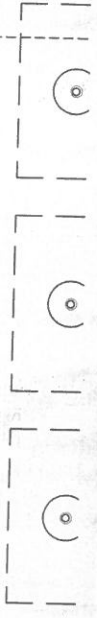
C

COMPONENTE 12:
 EDIFICACIÓN PRINCIPAL

OFICINA
 5.12x7.50m

COMPONENTE 15:
 ÁREA DE ALMACENAMIENTO
 PRIMARIO
 (VER DETALLE N°1)

293 850



8 669 750

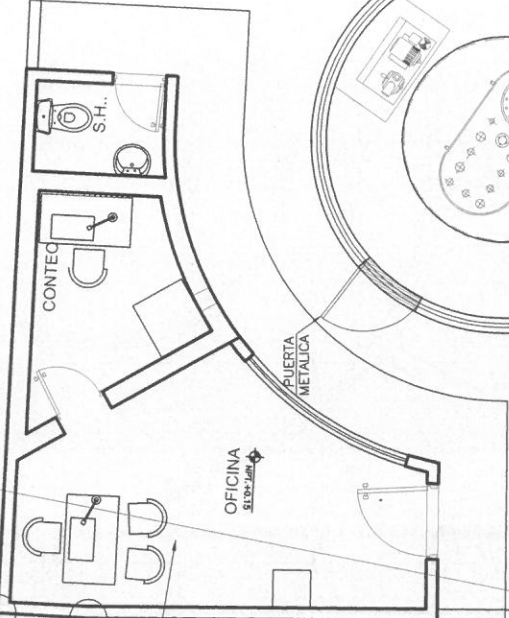
D

C

COMPONENTE 12:
EDIFICACIÓN PRINCIPAL

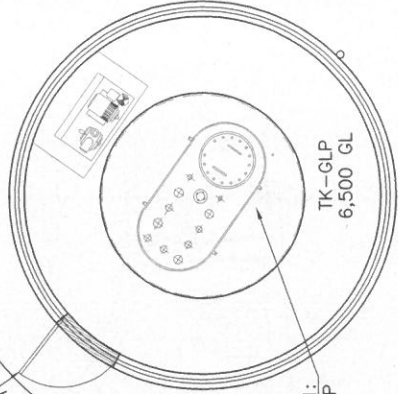
A-01

COMPONENTE
ISLA DE DESPACHO
(ISLA)



COMPONENTE 15:
AREA DE ALMACENAMIENTO
DE RESIDUOS SÓLIDOS
(VER DETALLE N°1)

293 850



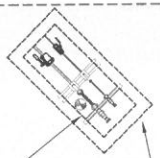
COMPONENTE 01:
TANQUE DE GLP

R-01

PUNTO DE TRANSFERENCIA
DE GLP SOTERRADO
(PROYECTADO)



COMPONENTE 02:
TOMA DE LLENADO DE GLP



CONTENEDORES DE
RESIDUOS PELIGROSOS

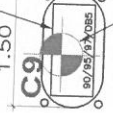
AREA DE
ALMACENAMIENTO
CENTRAL

COMPONENTE 09:
ISLA DE DESPACHO
(ISLA 2)

ISLA 2
COLI (PROYECTADO)
COLUMNA METÁLICA (PROYECTADO)

COMPONENTE 09:
ISLA DE DESPACHO (ISLA 2)

DISPENSADOR CO.LI (PROYECTADO)



COMPONENTE ISLA DE DESPACHO (ISLA)

00.9

9.23

8 669 750

D

C

COMPONENTE 12:
EDIFICACIÓN PRINCIPAL

1.20

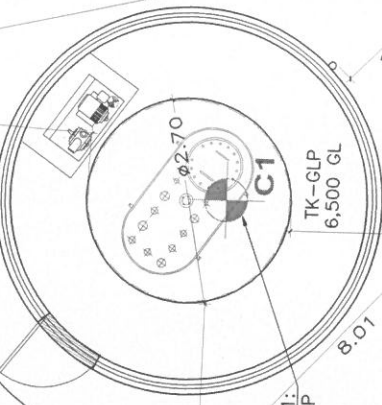
CONTEO

S.H.

C12

OFICINA

PUERTA METÁLICA



COMPONENTE 01:
TANQUE DE GLP

8.01

PUNTO DE TRANSFERENCIA DE GLP SOTERRADO (PROYECTADO)

1.50

COMPONENTE 02:
TOMA DE LLENADO DE GLP

00.9

8.02

CONTENEDORES DE RESIDUOS PELIGROSOS

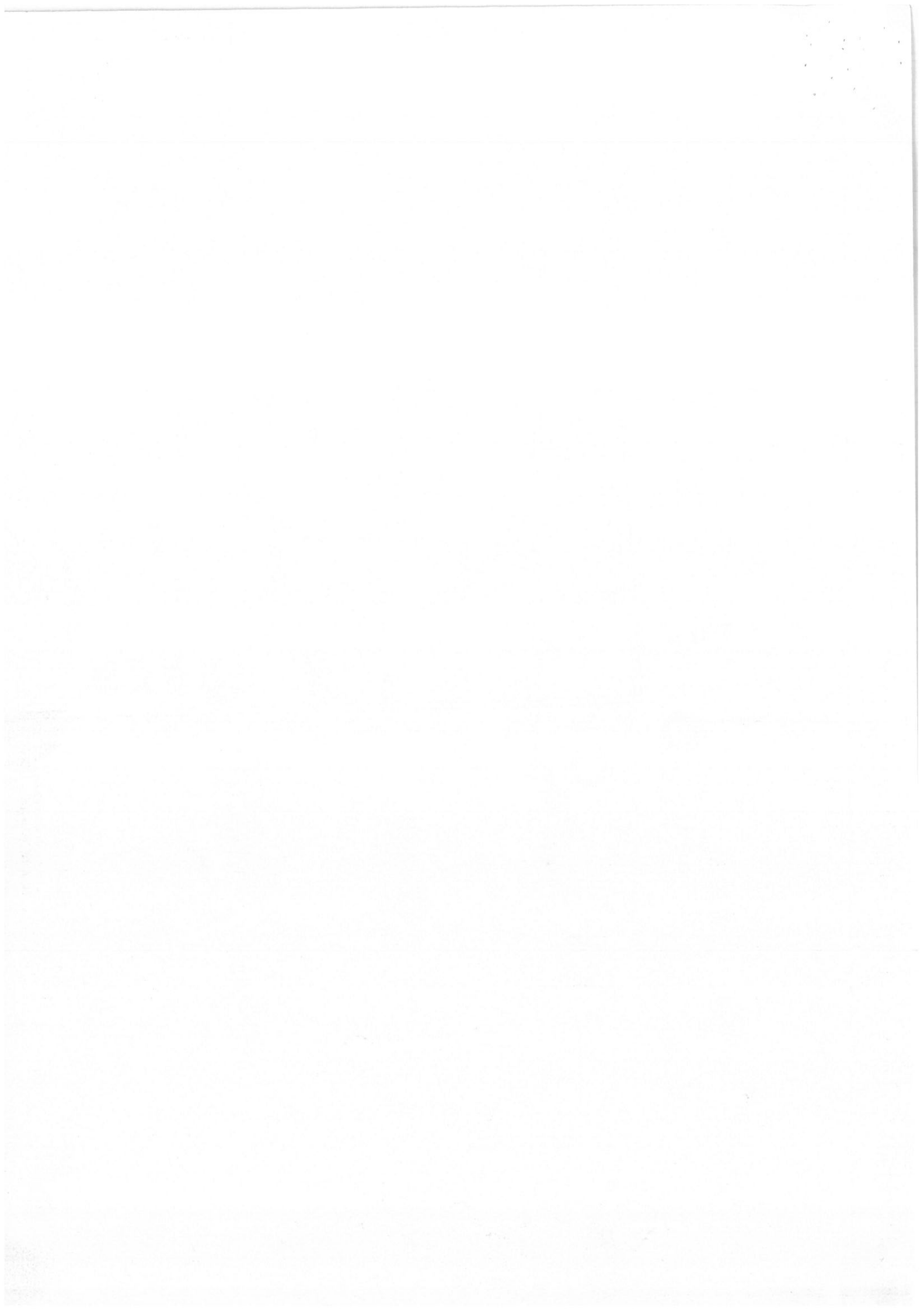
COMPONENTE 15:
ÁREA DE ALMACENAMIENTO DE RESIDUOS SÓLIDOS (VER DETALLE N°1)

C15

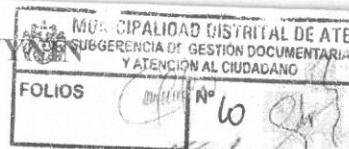
293 850

COMPONENTE 16:
ÁREA DE ALMACENAMIENTO





PISI QILLQALLAPI PROYECTUPA WILLAKUY



MUNICIPALIDAD DISTRITAL DE ATE
 SUBGERENCIA DE GESTION DOCUMENTARIA
 Y ATENCION AL CIUDADANO



Projectupa sutin:

Declaración de Impacto Ambiental para la Instalación de la Estación de Servicios con Gasocentro de Gas Licuado de Petróleo (GLP) para uso automotor sutichasqa

Projectupa kamaqin

INVERSIONES PACO HUAYCAN S.A.C. RUC-nin: 20557812491

Chaskina wasin: Kay chaskina wasin transportepacosac@gmail.com projectumanta willakuykuna chaskinapaq.

Projectupa llamkakanam chiqan

Kay Projectuqa AV. NICOLAS DE PIEROLA, ESQUINA CON AV. ALFONSO UGARTE, SUB LOTE 30H-C, FUNDO LA ESTRELLA, DISTRITO DE ATE, PROVINCIA LIMA, DEPARTAMENTO LIMA llaqtapi tarikum. Kay llamkakuypa manam Estadupa harkasqa chiqankunapichu llamkakanqa.

Kay projectuqa kay cordenadaspim UTM tarikum. (Kay llikata qawaykusun U-01 imaynachus tarikusqanta hinallataq maypichus tarikusqam):

KAY LLIKAN DATOS TECNICOS DEL ESTABLECIMIENTO SUTICHASQATA WILLAKUN (EE. SS GASOCENTRO)

Kachink una	Kinray ni	Karu kaynin	Siqisqin UTM (WGS-84 Zona 18L)	
			Norte nisqa	Este nisqa
A	AB	38.60 m	8'669,792.65	293,865.98
B	BC	33.70 m	8'669,754.84	293,873.79
C	CD	1.20 m	8'669,751.43	293,840.68
D	DE	38.04 m	8'669,748.40	293,839.49
E	E-A	32.64 m	8'669,786.04	293,834.02

Projectupa muyuriqin/lapan proyecto: 144.18 m
 ALLPAPA HAWA TUPUN: 1,294.08 m²

Ima kanqa, llamkakuyninkuna ima projectuqa

Imaynachus kanqa combustible liquidukuna rantiyipi:

Combustiblekuna	Kaykuna churakunqa	Imaynachus kanqa hinallataq especificaciones técnicas
Combustible liquido sutichasqakuna	Tanquekuna	Kimsa (03) tanque kinraypampamanta sapanqa pampasqakama, chunka waranqa (10.000) galonkunamanta. Chaykunamanta, hukninmi huk compartimentullamanta, iskaytaqmi (2) iskay (2) compartimentumanta, sapanqa hukhina atiyiyuqumanta combustible liquido waqaychaymanta, kaykunapa proteccion catodicayuqmi. Kayhinapi chiqirichisqan kanqa: Huk tanque (1), Compartimiento N°1 (Diésel B5 S-50 de 10.000 galonkuna), Compartimiento N°1(huk), (Diésel B5 S-50 de 6.000 galonkuna). Compartimiento N°2(iskay), (Gasohol 95 Plus de 4.000 galonkuna). Kimsa tanque (3) Compartimiento N°1(huk), (Gasohol 90 Plus de 6.000 galonkuna). Compartimiento N°2(iskay), (Gasohol 97 Plus de 4.000 galonkuna).
	Rantina islakuna	Tawa (4) isla combustible liquidopaq: Huk (1) iskay (2) dispensadurkunayuq, kaykunapa pusaq (8) mangueramanta. Iskaytaq(2), kimsakaq(3), tawakaqtaq(4) huk (1) dispensador pusaq (8) mangueramanta. Huk (1) isla Iskay (2) dispensador iskay kinrayninmanta despachuyuy pusaq (8) multiproductores manguerayuq. Iskay (2) manguera DB 5, G 90, G 95, G 97paq Iskay (2) isla Huk (1) dispensador iskay kinrayninmanta despachuyuy pusaq (8) multiproductores manguerayuq. Iskay (2) manguera DB 5, G 90, G 95, G 97paq Kimsa (3) isla Huk (1) dispensador iskay kinrayninmanta despachuyuy pusaq (8) multiproductores manguerayuq. Iskay (2) manguera DB 5, G 90, G 95, G 97paq Tawa (4) isla Huk (1) dispensador iskay kinrayninmanta despachuyuy pusaq (8) multiproductores manguerayuq. Iskay (2) manguera DB 5, G 90, G 95, G 97paq
Makinakuna wasi	Tablero electrónico dispensadorkunapaq, bombakunapaq hinallataq oficinakunapaq churakunqa.	
Tuberias eléctricas sutichasqakuna	Conexion de bombas sumergiblekuna, dispensadorkuna, llamkana wasikuna hinallataq equipukuna.	
Tuberiakuna	Uraykachi, rantina, wayrachina	

Kaykunam GLP rantinapi yaykunqa:

Combustiblekuna	Kaykuna churakunqa/kanqa	Imaynachus kanqa hinallataq Especificaciones Técnicas
Gas licuasqa petroliomanta. Awtukunapaq.	Tanque	Suqta waranqa pichqa pachak (6500) galonkuna, proteccion catodicayuq.
	Rantina islakuna	Iskay (2) isla rantinamanta, pichqa (5) suqta (6) islataq GLPmanta kanqa huk (01) dispensadurnillayuq, kaykunamantataq tawa (4) manguerayuq kanqa.
		Iskay (2) isla
	Makinakuna wasi	Tablero electrónico dispensadorkunapaq churakunqam, GLP bombakuna, telemedición ima
	Tuberiakuna	Chaskina, Rantina, wapsi huñuna ima

Ruraynin: Kimsa (3) pirqa Material Noble aligeradomanta, kaykunapa kanqa: Huk(1) pirqa oficina, sala de conteo, hispana wasikuna ima kanqa; iskay (2) pirqataq hispana wasikuna, makinakuna wasi, pachakuna wasi ima kanqa; k (3) pirqataq minimarket kanqa.

Kaymi projectupa ñannin:

- Wakichiyin: Kaypiqa llamkay atikunapaq icha mana atikunapaq qawarikunqa. Hinaña planukunata, ari-mana nisqankuta qawarikunqa. Hinaspapas, Instrumento de Gestión Ambiental kamaqpa ari nisqa kuskachasqatam
- Llamkakuynin: Kaypiqa llamkakuyninpaq llamkanankupaq apamunqaku, qallariy llamkaykunata, allpata uchkata ruranku, simintuwan llamkanankupaq wasi pirqanapaq (wakichisqata mana wakichisqatapas), imayna kasqantapas, kulla yachaymanta hinallataq quillay-mital yachaymanta, mecánicas-eléctricas-sanitarias nisqankunata churanankupaq, qallarinanpaq llamkaynin, tukuchasqa hinallataq llimpichakuna..
- Rurakuynin: Ichaqa qawarikunqa llamkanapaq hapipasqa hinallataq apaqsakakunata, waqaychaymanta, rakiy wasimanta, combustible liquidos hinallataq GLP wakichisqa kamaq llamkanankupaq.
- Allinchaynin: kaypiqa llamkay allinchachinapaq hinaspapas llamkay allin puriranapaq huñukunata yapakunqa. Tanques de almacenamiento, tuberiakuna, yanapaqkuna, tubos de venteo, mantenimiento eléctrico nisqakuna sumaqta qawariyuna.

F) May chiqanpi kay Proyecto llamkakanqa

Tukuy projectopa muyuriyintam, influencia directa kayninmi 1.294,08m², kaymi projectopa kachinkunawan siqichan, Projectopa Área de influencia Indirectatataq (AI) 15.063,02m², kaytaqa empresa privadakunam allintam sutincharinku. Plano qaway atiy (PI-01).

Projectupa rurakunam chiqanpim kayhina pachapa kayninkuna

Kaykunatam tarikum:

Pacha Mamapa kayninkuna:

- Wayram SUROESTEmanta NORESTEmankama hamon.
- Projectumanta aswan qaylla miski unumantaq Chillon mayum, kayqa 1,51km karunchaynin.
- Niveles freáticos sutichasqakunam 23m a 38 m ukhunan.
- Imaynataq pampari pampamantam allpata huqariku, kayqa ancha allin waqaychasqa laboratorio de mecánica de suelosman apachikun, kaytaqa perfil estratégico kuskiy ruranaq apachikun Normas ASTM D-2487 y clasificación del suelo kamachikusqanmanhina. Kaypim tarikum huk (1) % gravata 0.2manta, aqa 56.6%, finos 43,2% ima.

Rurakunapa, kawsakunapa, qullqipa puririvinkuna kaynin:

Socio-Económico nisqa área de influencia directapa (AID) ukunpiqa manam ima qullqichakuyas kanchu, ichaqa, área de influencia directapa ukunpiqa wakim empresa privadakunam tarinkuku Laive empresahina hukunapas.

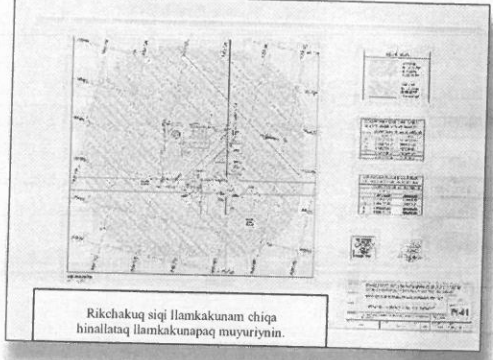
Kawsaypa riqschikuyninmi (AID) hinallataq (AI) kastilla simipim tarikunku. Projectopa ukunpiqa manam ñawpa llaqtakunapa kawsayninkuqa tarikunchu.

Ñawpa awichunchikkunapa hatarichisqankuna manam tarikunchu kay projectopa llamkaynin ukupiq.

Kaykunam Pacha Mamapa hukhinchaykuna kanman

Huk (1) tawla. Llamkakuyninpaq chaninchaynin

Llamkaykuna	Imaynataq pacha kanqa	Huk hinaman pacha tukuy	Chaninninmahina	Imaynatam hukhichaman pacha tukunqa
Llamkaykunapa llamkanankunapa matirialkunapa hinallataq	Gases de combustión sutichasqa rikurinqa	Pacha wayra hukhina kanqa	-18	Chaninnin Mana chaninniyuq utaq pisi chaninniyuq Kayqa kanqa combustión incompletamanta, motorkunamanta, vehiculokuna establecimientuman yaykuqkunamanta.
	Particula sutichasqaku na rikurinqa	Pacha wayra hukhina kanqa	-21	Mana chaninniyuq utaq pisi chaninniyuq Awtukuna apay ñutu allpata huqarinqa.
Qallariyini rurasqa llamkaykuna	Chaqwaykuna aswanta yapakunqa	Chaqwaykuna rikurinqa	-16	Mana chaninniyuq utaq pisi chaninniyuq Awtukunapa motorin chaqwayta rikurichin hinallataq purispapas rikurichillantaq.
	Particula sutichasqakuna rikurinqa	Pacha wayra hukhina kanqa	-21	Mana chaninniyuq utaq pisi chaninniyuq Llamkaykunapi materialkuna apanakasqa
	Chaqwaykuna aswanta yapakunqa	Chaqwaykuna rikurinqa	-19	Mana chaninniyuq utaq pisi chaninniyuq Imaymana llamkaykunapa chaqwaynin rurasqan.
Pampakuna haspikunqa	Qupakuna huñukunqa	Pampapi allpakuna hukhina kapunqa	-21	Mana chaninniyuq utaq pisi chaninniyuq Llamkanakuna llamkaykunapi apanakasqa
	Gases de combustión sutichasqa rikurinqa	Pacha wayra hukhina kanqa	-15	Mana chaninniyuq utaq pisi chaninniyuq Maquinariapa combustión incompleta rurasqan waspianrayku
	Particula sutichasqaku na rikurinqa	Pacha wayra hukhina kanqa	-15	Mana chaninniyuq utaq pisi chaninniyuq Tubokunapaq sankakunata haspikuchkaptin kacharikunqa, islakunapa rurakunapaq hinallataq tanques de combustibles liquidokunapaq, GLPpaq ima.
	Chaqwaykuna aswanta yapakunqa	Chaqwaykuna rikurinqa	-19	Mana chaninniyuq utaq pisi chaninniyuq Kay rurakuypa kikin haspiy llamkaykunapi rurakunqa, chaymantapas allpa uqarikunqa chaypi maquinaria llamkawan.
Allpa pampachay rurakunqa	Allpa pampachay rurakunqa	Pampapi allpakuna hukhina kapunqa	-21	Mana chaninniyuq utaq pisi chaninniyuq Kay llamkaykunapa llamkakanqa sutinchasqa chiqanpi, hinallataq haspikunqa: ruraynin, musuq tuberiakuna depachumanta, musuq islakuna ruray, combustible liquido tanquekuna hinallataq GLP pampasqakuna.
	Acetiekuna utaq hidrocarburo sutichasqakuna atinkunmi usuchikuyta	Pampapi allpakuna hukhina kapunqa	-17	Mana chaninniyuq utaq pisi chaninniyuq Pampa hukhina tukupunqa hidrocarburokuna usuchikusqanrayku manahinataq maquinakunap acetienkunarayku



Rikchakuq siqi llamkakanam chiqan hinallataq llamkakanapaq muyuriyinin.

WAKICHUYIN

Concretuwan llamkaykuna rurakunq, albañileria ima. (Simple hinallataq Armado)	Particula sutichasqakuna rikurinqa	Pacha wayra hukhina kapunq	-18	Mana chaninniyuq utaq pisi chaninniyuq	Material finowan pirqakuchkaptin churakunq.
	Chaqwaykuna aswanta yapakunq	Chaqwaykuna rikurinqa	-16	Mana chaninniyuq utaq pisi chaninniyuq	Kay impactuqa pirqay rurakuchkaptin kanq, chaymantapas musuq islakuna, maquinakuna llamkanq, materialkuna kuyunaqachikunq hinallataq huk chiqanman churakunq.
	Allpa pampachay rurakunq, qupakuna huñunq	Pampapi allpakuna hukhina kapunq	-21	Mana chaninniyuq utaq pisi chaninniyuq	Apanakasqa materialkunapa rurayninkuna.
Estructurakuna, carpinteria hinallataq metálicakuna	Particula sutichasqakuna rikurinqa	Pacha wayra hukhina kanq	-18	Mana chaninniyuq utaq pisi chaninniyuq	Kikinpi pampa haspiy kachkaptinni kanq maypichus instalaciones civiles churakunq.
	Chaqwaykuna aswanta yapakunq	Chaqwaykuna rikurinqa	-16	Mana chaninniyuq utaq pisi chaninniyuq	Kaykunqa kanq kikin llamkaykunapi maypachachus tuberiakuna churakuchkanqahina, chaymantapas sankakunata rellenakuchkanqahina.
	Qupakuna huñunq	Pampapi allpakuna hukhina kapunq	-21	Mana chaninniyuq utaq pisi chaninniyuq	Llamkaykuna rurakuchkaptin hinallataq estructurakuna rurakuchkaptin kanq
Mecánicakuna churakunq	Particula sutichasqakuna rikurinqa	Pacha wayra hukhin kanq	-18	Mana chaninniyuq utaq pisi chaninniyuq	Estructurakuna rurakuchkaptinni kanq, maypichus ikipukuna churakunq.
	Chaqwaykuna aswanta yapakunq	Chaqwaykuna rikurinqa	-16	Mana chaninniyuq utaq pisi chaninniyuq	Kayqa kanq llamkaykunay rurayninkunapi maquinaria llamkasqanrayku
	Qupakuna huñunq	Pampapi allpakuna hukhina kapunq	-21	Mana chaninniyuq utaq pisi chaninniyuq	Kikinpi materialkunawan instalaciones civiles llamkakuqanrayku kanq.
Eléctricakuna churakunq	Particula sutichasqakuna rikurinqa	Pacha wayra hukhina kapunq	-18	Mana chaninniyuq utaq pisi chaninniyuq	Tuberia churaypim musuq zanjakuna ruraypim hatarichikunq qusñi.
	Chaqwaykuna aswanta yapakunq	Chaqwaykuna rikurinqa	-16	Mana chaninniyuq utaq pisi chaninniyuq	Kayqa kanq kikinpi maquinariakunawan llamkakuqanrayku.
	Qupakuna huñunq	Pampapi allpakuna hukhina kapunq	-21	Mana chaninniyuq utaq pisi chaninniyuq	Materialkuna chay pachapi llamkaykunamanta puchuqmi. Kikin llamkaykunapi puchusqan.
Sanitaria wasikuna churakunq	Particula sutichasqakuna rikurinqa	Pacha wayra hukhina kapunq	-18	Mana chaninniyuq utaq pisi chaninniyuq	Kikin ruraykunap rikurichisqan.
	Chaqwaykuna aswanta yapakunq	Chaqwaykuna rikurinqa	-16	Mana chaninniyuq utaq pisi chaninniyuq	Kayqa kanq kikinpi maquinariakunawan llamkakuqanrayku.
	Qupakuna huñunq	Pampapi allpakuna hukhina kapunq	-21	Mana chaninniyuq utaq pisi chaninniyuq	Materialkuna chay pachapi llamkaykunamanta puchuqmi.
Pre operativakuna rurakunq	Particula sutichasqakuna rikurinqa	Pacha wayra hukhina kapunq	-18	Mana chaninniyuq utaq pisi chaninniyuq	Kayqa kikin llamkaykunapi kanq, makinakunapa, llamkaqkunapa llamkasqanrayku.
	Chaqwaykuna aswanta yapakunq	Chaqwaykuna rikurinqa	-16	Mana chaninniyuq utaq pisi chaninniyuq	Materialkuna chay pachapi llamkaykunamanta puchuqmi.
	Qupakuna huñunq	Pampapi allpakuna hukhina kapunq	-21	Mana chaninniyuq utaq pisi chaninniyuq	Llamkaykuna rurakuchkaptinni qusñita hatarichikunq
Tukupay hinallataq llimpikuy ima rurakunq	Particula sutichasqakuna rikurinqa	Pacha wayra hukhina kapunq	-18	Mana chaninniyuq utaq pisi chaninniyuq	Llamkaykuna rurakuchkaptinni qusñita hatarichikunq
	Chaqwaykuna aswanta yapakunq	Chaqwaykuna rikurinqa	-16	Mana chaninniyuq utaq pisi chaninniyuq	Kayqa kanq kikin llamkaykunapa llamkakuqapi.
	Qupakuna huñunq	Pampapi allpakuna hukhina kapunq	-21	Mana chaninniyuq utaq pisi chaninniyuq	Materialkuna chay pachapi llamkaykunamanta puchuqmi.

Iskay (2) tawla. Rurayninqa chaninchaynin Combustible liquidupaq

Llamkayninkuna	Imaynataq pacha	Huk hinaman pacha tukuy	Chaninnimahina		Imaynatam hukhinaman pacha tukunq
			I	Chaninnin	
Chaskiypi hinallataq apaqaypi	Qilli wayra-samayta paqarichiq	Pacha wayra hukhina kapunq	-20	Mana chaninniyuq utaq pisi chaninniyuq	Emisiones fugitivas de gases combustiónmi kanq combustible apaqaypi tanque de almacenamiento.
	Chaqwaykuna kanq	Chaqwaykuna rikurinqa	-17	Mana chaninniyuq utaq pisi chaninniyuq	Kay llamkaypim combustible uraykachiq awtum combustibleta conexinninkunatam usuchinqa sipisqaña kaspapas.
	Combustible usuchiy	Pampapi allpakuna hukhina kapunq	-20	Mana chaninniyuq utaq pisi chaninniyuq	Huchuy combustible usuchiykunapas, atinmi yaykuyta pacha ukuman hinaspataq pampata hukhinachiya atin.
Waqaychaypi	Qilli wayra-samayta paqarichiq	Pacha wayra hukhina kapunq	-20	Mana chaninniyuq utaq pisi chaninniyuq	Emisiones fugitivas de gases de combustión kanq maypachachus combustible liquido waqaychakuchkaptin
	Chaqwaykuna kanq	Chaqwaykuna rikurinqa	-17	Mana chaninniyuq utaq pisi chaninniyuq	Combustible liquido waqaychaypim huchuy chaqwaykuna kanq.
	Combustible usuchiy	Pampapi allpakuna hukhina kapunq	-20	Mana chaninniyuq utaq pisi chaninniyuq	Combustible usuchiykunapas, atinmi pacha ukuman yaykuyta hinaspataq pampata hukhinachiya atin.
Chiqichiypi	Qilli wayra-samayta paqarichiq	Pacha wayra hukhina kapunq	-20	Mana chaninniyuq utaq pisi chaninniyuq	Kay llamkaypim, huchuy ñutu combustible rantikusqanmanta, volatilizandom rikukunq maypachachus pacha wayrawan tupaspa rantikuy tukukuptin.
	Chaqwaykuna kanq	Chaqwaykuna rikurinqa	-16	Mana chaninniyuq utaq pisi chaninniyuq	Chaqwaymi kanq wak awtukunaman combustible rantikuchkaptin.
	Combustible usuchiy	Pampapi allpakuna hukhina kapunq	-20	Mana chaninniyuq utaq pisi chaninniyuq	Combustible usuchiykunapas, atinmi pacha ukuman yaykuyta hinaspataq pampata hukhinachiya atin.
	Mana allin qupakuna huñunq	Pampapi allpakuna hukhina kapunq	-19	Mana chaninniyuq utaq pisi chaninniyuq	Kay llamkaypiqa allin qupakuna mana allin qupakuna kanq, pikonachus kaypi llamkaqkunamanta.
	Aswan llamkanakuna kanq	Llaqtayukunapa q aswan qullqichakuy kanq	+21	Mana chaninniyuq utaq pisi chaninniyuq	Kaypiqa llamkanakunam kanq combustible rantinapaq.
Administrativa llamkaykuna	Mana allin qupakuna huñunq	Pampapi allpakuna hukhina kapunq	-19	Mana chaninniyuq utaq pisi chaninniyuq	Kay llamkaypiqa allin qupakuna mana allin qupakuna kanq, pikonachus kaypi llamkaqkunamanta.
	Aswan llamkanakuna kanq	Llaqtayukunapa q aswan qullqichakuy kanq	+21	Mana chaninniyuq utaq pisi chaninniyuq	Kaypiqa llamkanakunam kanq administrativas llamkanakunapaq.

Kimsa (3) tawla. Tarisqa impactupa chayninchaynin rurakuyinpi GLP-paq.

Llamkaykuna	Imaynataq pacha kanq	Huk hinaman pacha tukuy	Chaninnimahina		Imaynatam hukhinaman pacha tukunq
			I	Chaninnin	
Chaskiypi hinallataq apaqaypi	Qilli wayra-samayta paqarichiq	Pacha wayra hukhina kapunq	-19	Mana chaninniyuq utaq pisi chaninniyuq	Emisiones fugitivas de GLP kanq tanques de almacenamiento allchashamanta, pichashamanta.
	Chaqwaykuna kanq	Chaqwaykuna rikurinqa	-17	Mana chaninniyuq utaq pisi chaninniyuq	Kay llamkaypiqa GLP uraykachiq awtum chaqwayta rikurichinqa.
Waqaychaypi	Qilli wayra-samayta paqarichiq	Pacha wayra hukhina kapunq	-20	Mana chaninniyuq utaq pisi chaninniyuq	Emisiones fugitivas de gases de combustión kanq maypachachus combustible liquido waqaychakuchkaptin
	Chaqwaykuna kanq	Chaqwaykuna rikurinqa	-17	Mana chaninniyuq utaq pisi chaninniyuq	GLPpi waqaychaypim huchuy chaqwaykuna kanq.
Chiqichiypi	Qilli wayra-samayta paqarichiq	Pacha wayra hukhina kapunq	-20	Mana chaninniyuq utaq pisi chaninniyuq	Kay llamkaypim, huchuy ñutu combustible rantikusqanmanta, volatilizandom rikukunq maypachachus pacha wayrawan tupaspa rantikuy tukukuptin.
	Chaqwaykuna kanq	Chaqwaykuna rikurinqa	-17	Mana chaninniyuq utaq pisi chaninniyuq	Chaqwaymin kanq wak awtukunaman combustible rantikuchkaptin.
	Mana allin qupakuna huñunq	Pampapi allpakuna hukhina kapunq	-19	Mana chaninniyuq utaq pisi chaninniyuq	Kay llamkaypiqa allin qupakuna mana allin qupakuna kanq, pikonachus kaypi llamkaqkunamanta.
Llamkaykuna aswan kanq	Llamkaykuna aswan kanq	Llaqtayukunapa q aswan qullqichakuy kanq	+21	Mana chaninniyuq utaq pisi chaninniyuq	Kaypiqa llamkanakunam kanq combustible rantinapaq.
	Mana allin qupakuna huñunq	Pampapi allpakuna hukhina kapunq	-19	Mana chaninniyuq utaq pisi chaninniyuq	Kay llamkaypiqa allin qupakuna mana allin qupakuna kanq, pikonachus kaypi llamkaqkunamanta.
Llamkaykuna aswan kanq	Aswan llamkanakuna kanq	Llaqtayukunapa q aswan qullqichakuy kanq	+21	Mana chaninniyuq utaq pisi chaninniyuq	Kaypiqa llamkanakunam kanq administrativas llamkanakunapaq

Tawa (4) tawla. Impactukuna chaninchaynin allchaykuna combustible liquidukunapaq (PREVENTIVO sutichasqa)

Llamkaykuna	Imaynataq pacha kanq	Huk hinaman pacha tukuy	Chaninnimahina		Imaynatam hukhinaman pacha tukunq
			I	Chaninnin	
ALLIN CHAY NIN	Qilli wayra-samayta paqarichiq	Pacha wayra hukhina kapunq	-	Mana chaninniyuq utaq pisi chaninniyuq	Emisiones fugitivas de combustible kanq maypachachus tanques de almacenamientoata allchakuchkaptin, pichakuchkaptin.

Taqiqlar	Chaqwaykuna kanqa	Chaqwaykuna rikurinqa	-	1	6	Mana chaninniyuq utaq pisi chaninniyuq	Chaqwaykunaq rikurisqan tanquekunapa pichakusqanrayku.
Tanques de almacenamiento allchay, pichay	Allin mana allin qupakuna huñukunqa	Pampapi allpakuna hukhina kapunqa	-	1	9	Mana chaninniyuq utaq pisi chaninniyuq	Kay llamkaypiqa allin qupakuna mana allin qupakuna kanqa, tanquekuna pichasqamanta.
	Combustible usuchiy	Pampapi allpakuna hukhina kapunqa	-	2	0	Mana chaninniyuq utaq pisi chaninniyuq	Huchuy combustible usuchiykunapas, atinmi yaykuyta picha ukuman hinaspataq pampata hukhinachiyta atin.
	Aswan llamkanakuna kanqa	Llaqtayukunapa aswan qullqichakuy	+	1		Mana chaninniyuq utaq pisi chaninniyuq	Kaypiqa llamkanakunam kanqa tanque de almacenamiento allchanapaq, pichanapaq ima.
	Particula sutichasqakuna rikurinqa	Pacha wayra hukhina kapunqa	-	1	9	Mana chaninniyuq utaq pisi chaninniyuq	Material particuladom rikurinqa dispensadorkuna allchakusqanmanta, pichakusqanmanta.
Dispensadorkuna allchay, pichay ima	Chaqwaykuna kanqa	Chaqwaykuna rikurinqa	-	1	6	Mana chaninniyuq utaq pisi chaninniyuq	Chaqwaykunaq rikurisqan dispensadorkuna pichakusqanrayku, allchakusqanrayku.
	Allin mana allin qupakuna huñukunqa	Pampapi allpakuna hukhina kapunqa	-	1	9	Mana chaninniyuq utaq pisi chaninniyuq	Kay llamkaypiqa allin qupakuna mana allin qupakuna kanqa, dispensadorkuna allchakusqamanta, pichasqamanta ima.
	Aswan llamkanakuna kanqa	Llaqtayukunapa aswan qullqichakuy	+	2	1	Mana chaninniyuq utaq pisi chaninniyuq	Kaypiqa llamkanakunam kanqa dispensadorkuna allchanapaq.
	Particula sutichasqakuna rikurinqa	Pacha wayra hukhina kapunqa	-	1	9	Mana chaninniyuq utaq pisi chaninniyuq	Material particuladom rikurinqa tuberiyakuna, accesorikuna allchakusqanmanta, pichakusqanmanta.
Tuberiyakuna, accesorikuna pichay, allchay ima	Chaqwaykuna kanqa	Chaqwaykuna rikurinqa	-	1	6	Mana chaninniyuq utaq pisi chaninniyuq	Chaqwaykunaq rikurisqan allchakusqanrayku, pichakusqanrayku.
	Allin mana allin qupakuna huñukunqa	Pampapi allpakuna hukhina kapunqa	-	1	9	Mana chaninniyuq utaq pisi chaninniyuq	Kay llamkaypiqa allin qupakuna mana allin qupakuna kanqa, tuberiyakuna, accesorikuna allchakusqamanta, pichasqamanta.
	Aswan llamkanakuna kanqa	Llaqtayukunapa aswan qullqichakuy	+	2	1	Mana chaninniyuq utaq pisi chaninniyuq	Kaypiqa llamkanakunam kanqa tuberiyakuna, accesorikuna ima allchanapaq.
	Particula sutichasqakuna rikurinqa	Pacha wayra hukhina kapunqa	-	1	9	Mana chaninniyuq utaq pisi chaninniyuq	Material particuladom rikurinqa electrico allchakusqanmanta, pichakusqanmanta.
Tubos de venteo allchay, pichay ima.	Chaqwaykuna kanqa	Chaqwaykuna rikurinqa	-	1	6	Mana chaninniyuq utaq pisi chaninniyuq	Chaqwaykunaq rikurisqan allchakusqanrayku, pichakusqanrayku.
	Allin mana allin qupakuna huñukunqa	Pampapi allpakuna hukhina kapunqa	-	1	9	Mana chaninniyuq utaq pisi chaninniyuq	Kay llamkaypiqa allin qupakuna mana allin qupakuna kanqa allchakusqanmanta, pichasqanmanta ima.
	Aswan llamkanakuna kanqa	Llaqtayukunapa aswan qullqichakuy	+	2	1	Mana chaninniyuq utaq pisi chaninniyuq	Kaypiqa llamkanakunam kanqa tuberiyakuna, accesorikuna ima allchanapaq.
	Particula sutichasqaku na rikurinqa	Pacha wayra hukhina kapunqa	-	2	4	Mana chaninniyuq utaq pisi chaninniyuq	Material particuladom rikurinqa electrico allchakusqanmanta, pichakusqanmanta.
Eléctrico allchay	Chaqwaykuna kanqa	Chaqwaykuna rikurinqa	-	1	6	Mana chaninniyuq utaq pisi chaninniyuq	Chaqwaykunaq rikurisqan allchakusqanrayku, pichakusqanrayku.
	Allin mana allin qupakuna huñukunqa	Pampapi allpakuna hukhina kapunqa	-	1	9	Mana chaninniyuq utaq pisi chaninniyuq	Kay llamkaypiqa allin qupakuna mana allin qupakuna kanqa allchakusqanmanta, pichasqanmanta ima.
	Aswan llamkanakuna kanqa	Llaqtayukunapa q aswan qullqichakuy kanqa	+	1	9	Mana chaninniyuq utaq pisi chaninniyuq	Kaypiqa llamkanakunam kanqa electrónico allchanapaq.

MUNICIPALIDAD DISTRITAL DE ATE
SUBGERENCIA DE GESTIÓN DOCUMENTARIA Y ATENCIÓN AL CIUDADANO
FOLIOS

Pichqa (5) tawla. Impactukuna chaninchaynin allchaykuna combustible liquidukunapaq (CORRECTIVO sutichasqa)

Llamkaykuna	Imaynatay pacha kanqa	Huk hinaman pacha tukuy	Chaninnimahina		Imaynatam hukhinaman pacha tukunqa
			I	Chaninnim	
Tanques de almacenamiento allchay, pichay	Qilli wayra-samayta paqarichiy	Pacha wayra hukhina kapunqa	-19	Mana chaninniyuq utaq pisi chaninniyuq	Emisiones fugitivas de combustible kanqa maypachachus tanques de almacenamiento allchakuchkaptin.
	Chaqwaykuna kanqa	Chaqwaykuna rikurinqa	-16	Mana chaninniyuq utaq pisi chaninniyuq	Chaqwaykunapa rikurisqan tanquekunapa pichakusqanrayku, allchakusqanrayku.
	Allin mana allin qupakuna huñukunqa	Pampapi allpakuna hukhina kapunqa	-19	Mana chaninniyuq utaq pisi chaninniyuq	Kay llamkaypiqa allin qupakuna mana allin qupakuna kanqa tanquekuna allchakusqamanta, pichasqamanta ima.
	Combustible usuchiy	Pampapi allpakuna hukhina kapunqa	-20	Mana chaninniyuq utaq pisi chaninniyuq	Huchuy combustible usuchiykunapas, atinmi yaykuyta pacha ukuman hinaspataq pampata hukhinachiyta atin.
	Aswan llamkanakuna kanqa	Llaqtayukunapaq aswan qullqichakuy kanqa	+19	Mana chaninniyuq utaq pisi chaninniyuq	Kaypiqa llamkanakunam kanqa tanque de almacenamiento allchanapaq, pichanapaq ima.
Dispensadorkuna allchay, pichay ima	Particula sutichasqakuna rikurinqa	Pacha wayra hukhina kapunqa	-19	Mana chaninniyuq utaq pisi chaninniyuq	Material particuladom rikurinqa dispensadorkuna allchakusqanmanta, pichakusqanmanta.
	Chaqwaykuna kanqa	Chaqwaykuna rikurinqa	-16	Mana chaninniyuq utaq pisi chaninniyuq	Chaqwaykunapa rikurisqan dispensadorkuna allchakusqanrayku, pichakusqanrayku.
	Allin mana allin qupakuna huñukunqa	Pampapi allpakuna hukhina kapunqa	-19	Mana chaninniyuq utaq pisi chaninniyuq	Kay llamkaypiqa allin qupakuna mana allin qupakuna kanqa dispensadorkuna allchakusqamanta, pichasqamanta ima.
	Aswan llamkanakuna kanqa	Llaqtayukunapaq aswan qullqichakuy kanqa	+21	Mana chaninniyuq utaq pisi chaninniyuq	Kaypiqa llamkanakunam kanqa dispensadorkuna allchanapaq.
Tuberiyakuna, accesorikuna pichay, allchay ima	Particula sutichasqakuna rikurinqa	Pacha wayra hukhina kapunqa	-19	Mana chaninniyuq utaq pisi chaninniyuq	Material particuladom rikurinqa tuberiyakuna, accesorikuna allchakusqanmanta, pichakusqanmanta.
	Chaqwaykuna kanqa	Chaqwaykuna rikurinqa	-16	Mana chaninniyuq utaq pisi chaninniyuq	Chaqwaykunapa rikurisqan allchakusqanrayku, pichakusqanrayku.
	Allin mana allin qupakuna huñukunqa	Pampapi allpakuna hukhina kapunqa	-19	Mana chaninniyuq utaq pisi chaninniyuq	Kay llamkaypiqa allin qupakuna mana allin qupakuna kanqa dispensadorkuna allchakusqamanta, pichasqamanta ima.
	Aswan llamkanakuna kanqa	Llaqtayukunapaq aswan qullqichakuy kanqa	+21	Mana chaninniyuq utaq pisi chaninniyuq	Kaypiqa llamkanakunam kanqa tuberiyakuna, accesorikuna ima allchanapaq.
Tubos de venteo allchay, pichay ima.	Allin mana allin qupakuna huñukunqa	Pampapi allpakuna hukhina kapunqa	-19	Mana chaninniyuq utaq pisi chaninniyuq	Kay llamkaypiqa allin qupakuna mana allin qupakuna kanqa allchakusqanmanta.
	Aswan llamkanakuna kanqa	Llaqtayukunapaq aswan qullqichakuy kanqa	+21	Mana chaninniyuq utaq pisi chaninniyuq	Kaypiqa llamkanakunam kanqa tuberiyakuna, accesorikuna ima allchanapaq.
Eléctrico allchay	Particula sutichasqaku na rikurinqa	Pacha wayra hukhina kapunqa	-24	Mana chaninniyuq utaq pisi chaninniyuq	Material particuladom rikurinqa eléctrico allchakusqanmanta.
	Chaqwaykuna kanqa	Chaqwaykuna rikurinqa	-16	Mana chaninniyuq utaq pisi chaninniyuq	Chaqwaykunapa rikurisqan allchakusqanrayku, pichakusqanrayku.
	Allin mana allin qupakuna huñukunqa	Pampapi allpakuna hukhina kapunqa	-19	Mana chaninniyuq utaq pisi chaninniyuq	Kay llamkaypiqa allin qupakuna mana allin qupakuna kanqa allchakusqanmanta.
	Aswan llamkanakuna kanqa	Llaqtayukunapaq aswan qullqichakuy kanqa	+19	Mana chaninniyuq utaq pisi chaninniyuq	Kaypiqa llamkanakunam kanqa eléctrico allchanapaq.

Suqta (6) tawla. Impactukuna chaninchaynin allchaykuna GLPpaq (PREVENTIVO sutichasqa)

Llamkaykuna	Imaynatay pacha kanqa	Huk hinaman pacha tukuy	Chaninnimahina		Imaynatam hukhinaman pacha tukunqa
			I	Chaninnim	
Tanques de almacenamiento allchay, pichay	Particula sutichasqakuna rikurinqa	Pacha wayra hukhina kapunqa	-19	Mana chaninniyuq utaq pisi chaninniyuq	Emisiones fugitivas de GLP kanqa tanques de almacenamiento allchakusqamanta, pichasqamanta.
	Chaqwaykuna kanqa	Chaqwaykuna rikurinqa	-16	Mana chaninniyuq utaq pisi chaninniyuq	Chaqwaykunaq rikurisqan tanquekunapa pichakusqanrayku.
	Allin mana allin qupakuna huñukunqa	Pampapi allpakuna hukhina kapunqa	-19	Mana chaninniyuq utaq pisi chaninniyuq	Kay llamkaypiqa allin qupakuna mana allin qupakuna kanqa tanquekuna pichasqamanta.
	Aswan llamkanakuna kanqa	Llaqtayukunapaq aswan qullqichakuy kanqa	+19	Mana chaninniyuq utaq pisi chaninniyuq	Kaypiqa llamkanakunam kanqa tanque de combustible allchanapaq pichanapaq ima.
Particula sutichasqakuna rikurinqa	Pacha wayra hukhina kapunqa	-19	Mana chaninniyuq utaq pisi chaninniyuq	Material particuladom rikurinqa dispensadorkuna allchakusqanmanta, pichakusqanmanta.	

ALLINCHAYNIN

ALLINCHAYNIN

Dispensadorkuna allchay, pichay ima	Chaqwaykuna kanqa	Chaqwaykuna rikuringa	-16	Mana chaniniyuq utaq pisi chaniniyuq	Chaqwaykunap rikurisqan dispensadorkuna allchakusqanrayku, pichakusqanrayku.
	Allin mana allin qupakuna huñukunqa	Pampapi allpakuna hukhina kapunqa	-19	Mana chaniniyuq utaq pisi chaniniyuq	Kay llamkaypiqa allin qupakuna mana allin qupakuna kanqa dispensadorkuna pichasqamanta, allchashqamanta ima.
	Aswan llamkanakuna kanqa	Llaqtayukunapaq aswan qullqichakuy kanqa	+19	Mana chaniniyuq utaq pisi chaniniyuq	Kaypiqa llamkanakunam kanqa dispensadorkuna allchanaqaq.
Tuberiyakuna, accesoriokuna pichay, allchay ima	Particula utichasqakuna rikuringa	Pacha wayra hukhina kapunqa	-20	Mana chaniniyuq utaq pisi chaniniyuq	Material particuladom rikuringa tuberiyakuna allchakusqanmanta, pichakusqanmanta.
	Chaqwaykuna kanqa	Chaqwaykuna rikuringa	-16	Mana chaniniyuq utaq pisi chaniniyuq	Chaqwaykunap rikurisqan allchakusqanrayku, pichakusqanrayku.
	Allin mana allin qupakuna huñukunqa	Pampapi allpakuna hukhina kapunqa	-24	Mana chaniniyuq utaq pisi chaniniyuq	Kay llamkaypiqa allin qupakuna mana allin qupakuna kanqa, tuberiyakuna accesoriokuna allchashqamanta, pichashqamanta ima.
Tubos de venteo allchay, pichay ima.	Aswan llamkanakuna kanqa	Llaqtayukunapaq aswan qullqichakuy kanqa	+21	Mana chaniniyuq utaq pisi chaniniyuq	Kaypiqa llamkanakunam kanqa tuberiyakuna, accesoriokuna ima allchanaqaq.
	Mana allin qupakuna huñukunqa	Pampapi allpakuna hukhina kapunqa	-16	Mana chaniniyuq utaq pisi chaniniyuq	Kay llamkaypiqa allin qupakuna mana allin qupakuna kanqa pichakusqanmanta, allchakusqanmanta ima.
	Aswan llamkanakuna kanqa	Llaqtayukunapaq aswan qullqichakuy kanqa	+22	Mana chaniniyuq utaq pisi chaniniyuq	Kaypiqa llamkanakunam kanqa tuberiyakuna de venteo allchanaqaq.
Eléctrico allchay	Particula stichasqakuna rikuringa	Pacha wayra	-19	Mana chaniniyuq utaq pisi chaniniyuq	Material particuladom rikuringa electrica allchakusqanmanta.
	Chaqwaykuna kanqa	Chaqwaykuna rikuringa	-16	Mana chaniniyuq utaq pisi chaniniyuq	Chaqwaykunap rikurisqan allchakusqanrayku, pichakusqanrayku.
	Mana allin qupakuna huñukunqa	Pampapi allpakuna hukhina kapunqa	-16	Mana chaniniyuq utaq pisi chaniniyuq	Kay llamkaypiqa allin qupakuna mana allin qupakuna kanqa pichakusqanmanta.
Aswan llamkanakuna kanqa	Llaqtayukunapaq aswan qullqichakuy kanqa		+19	Mana chaniniyuq utaq pisi chaniniyuq	Kaypiqa llamkanakunam kanqa eléctrico allchanaqaq.

Qanchis (7) tawla. Impactukuna chaninchaynin allchaykuna GLPpaq(CORRECTIVO sutichasqa)

Llamkaykuna	Imaynatap pacha kanqa	Huk hinaman pacha tukuy	Chaninnimahina		Imaynatam hukhinaman pacha tukunqa
			I	Chaninnin	
Tanques de almacenamiento o allchay, pichay	Particula sutichasqakuna rikuringa	Pacha wayra hukhina kapunqa	-19	Mana chaniniyuq utaq pisi chaniniyuq	Emisiones fugitivas de GLP kanqa tanques de almacenamiento allchashqamanta, pichashqamanta.
	Chaqwaykuna kanqa	Chaqwaykuna rikuringa	-16	Mana chaniniyuq utaq pisi chaniniyuq	Chaqwaykunap rikurisqan tanquekunap pichakusqanrayku.
	Allin mana allin qupakuna huñukunqa	Pampapi allpakuna hukhina kapunqa	-19	Mana chaniniyuq utaq pisi chaniniyuq	Kay llamkaypiqa allin qupakuna mana allin qupakuna kanqa tanquekuna pichashqamanta.
	Aswan llamkanakuna kanqa	Llaqtayukunapaq aswan qullqichakuy kanqa	+19	Mana chaniniyuq utaq pisi chaniniyuq	Kaypiqa llamkanakunam kanqa tanque de almacenamiento allchanaqaq, pichanaqaq ima.
Dispensadorkuna allchay, pichay ima	Particula sutichasqakuna rikuringa	Pacha wayra hukhina kapunqa	-19	Mana chaniniyuq utaq pisi chaniniyuq	Material particuladom rikuringa dispensadorkuna allchakusqanmanta, pichakusqanmanta.
	Chaqwaykuna kanqa	Chaqwaykuna rikuringa	-16	Mana chaniniyuq utaq pisi chaniniyuq	Chaqwaykunap rikurisqan dispensadorkuna allchakusqanrayku, pichakusqanrayku.
	Allin mana allin qupakuna huñukunqa	Pampapi allpakuna hukhina kapunqa	-19	Mana chaniniyuq utaq pisi chaniniyuq	Kay llamkaypiqa allin qupakuna mana allin qupakuna kanqa dispensadorkuna allchashqamanta, pichashqamanta ima.
	Aswan llamkanakuna kanqa	Llaqtayukunapaq aswan qullqichakuy kanqa	+19	Mana chaniniyuq utaq pisi chaniniyuq	Kaypiqa llamkanakunam kanqa dispensadorkuna allchanaqaq.
Tuberiyakuna, accesoriokuna pichay, allchay ima	Particula sutichasqakuna rikuringa	Pacha wayra hukhina kapunqa	-20	Mana chaniniyuq utaq pisi chaniniyuq	Material particuladom rikuringa tuberiyakuna allchakusqanmanta, pichakusqanmanta.
	Chaqwaykuna kanqa	Chaqwaykuna rikuringa	-16	Mana chaniniyuq utaq pisi chaniniyuq	Chaqwaykunap rikurisqan allchakusqanrayku, pichakusqanrayku.
	Allin mana allin qupakuna huñukunqa	Pampapi allpakuna hukhina kapunqa	-24	Mana chaniniyuq utaq pisi chaniniyuq	Kay llamkaypiqa allin qupakuna mana allin qupakuna kanqa tuberiyakuna, accesoriokuna pichashqamanta ima.
	Aswan llamkanakuna kanqa	Llaqtayukunapaq aswan qullqichakuy kanqa	+21	Mana chaniniyuq utaq pisi chaniniyuq	Kaypiqa llamkanakunam kanqa tuberiyakuna, accesoriokuna ima allchanaqaq.
Tubos de venteo allchay, pichay ima.	Allin mana allin qupakuna huñukunqa	Pampapi allpakuna hukhina kapunqa	-19	Mana chaniniyuq utaq pisi chaniniyuq	Kay llamkaypiqa allin qupakuna mana allin qupakuna kanqa allchashqamanta, pichashqamanta.
	Aswan llamkanakuna kanqa	Llaqtayukunapaq aswan qullqichakuy kanqa	+21	Mana chaniniyuq utaq pisi chaniniyuq	Kaypiqa llamkanakunam kanqa tuberiyakuna de venteo allchanaqaq.
	Generación de material	Pacha wayra	-19	Mana chaniniyuq utaq pisi chaniniyuq	Material particuladom rikuringa electrico allchakusqanmanta.
	Chaqwaykuna kanqa	Chaqwaykuna rikuringa	-16	Mana chaniniyuq utaq pisi chaniniyuq	Chaqwaykunap rikurisqan allchakusqanrayku, pichakusqanrayku.
Eléctrico allchay	Aswan llamkanakuna kanqa	Llaqtayukunapaq aswan qullqichakuy kanqa	+19	Mana chaniniyuq utaq pisi chaniniyuq	Kaypiqa llamkanakunam kanqa eléctrico allchanaqaq.

D) Pacha Mama allin kaynin qawariy

Pusaq (8) tawla. Pacha Mama allin kaynin qawariy llamkay llamkayninpi

Icha	Llamkayinkuna	Imaynatap pacha	Huk hinaman pacha tukuy	Pacha Mama allin kaynin qawariy		Pisiachinapaq kamay	Kawsarichiyapaq kamay	Qunapaq-kuitchinapaq
				Ama ima llakikuy kanapaq				
Llamkaykunap, llamkanakunap, matirialkunap hinallataq wakinkunatawan ima apay	Generación de gases de combustión nisqa	Pacha wayra hukhina kapunqa		-Qawakunam llapan awtukunata, equipakunata, makinakunata ima allinchus icha manachus kachkan chayta manaraq kay llamkayta llamkachkaptin. -Llapan apanakasaq awtukunam certificado de inspección vehicular sutichasqayq kanqa, kaykuna qawanapaqqa huk copiyam kanqa llapan awtunap certificadokunamanta. - Hinantinta sutichakunqa.				
	Particula sutichasqakuna rikuringa	Pacha wayra hukhina kapunqa		-Pampatam charanchakunqa manaraq llamkayq qallarikuchkaptin. -Materialkunata apakuchkanqa hinaga kayqa kanqa pakasqam mana material particulado chiqinapaq.	Proyectap llamkaykunap chiqinpi huk kancha perimetriconwan clausura kanqa.			
	Chaqwaykuna aswanta rikuringa	Chaqwaykuna aswanta yapakunqa		-Llapan awtukunatam qawakunqa tubos de escapenqanpi chinllachiqkunayuchus kachkan icha manachus chayta. - Hinantinti sutichakunqa ama pipas sirinata apaykachananpaq. - Punchawllan llamkaykunqa, pusaq tutamantam (8:00am) suqta pachakama (6:00pm).				
Qallariyninpi rurasqa llamkaykuna	Particula sutichasqakuna	Pacha wayra hukhina kapunqa		- Pampatam charanchakunqa manaraq llamkayq qallarikuchkaptin hinallataq llamkana rurakuchkaptin (sapa punchawhina).				
	Chaqwaykuna aswanta rikuringa	Chaqwaykuna aswanta yapakunqa		- Llapan awtukunatam qawakunqa tubos de escapenqanpi chinllachiqkunayuchus kachkan icha manachus chayta. - Hinantinti sutichakunqa ama pipas sirinata apaykachananpaq. - Punchawllan llamkaykunqa, pusaq tutamantam (8:00am) suqta pachakama (6:00pm).				
	Qupakuna huñukunqa	Pampapi allpakuna hukhina kapunqa		-Kangam huk chiqin maypichus waqyichuna, ichaga kayqa mana unayayqchu kanqa. - Wak chiqanman allin qupakunata churakunqa maychus sutinchasqa chaypaq chayman. - Llapan allin qupakunam wakmanam apaykachananpaq rantikunqa. - Wasipi allin kaq qupakuna huñukunataq sapa punchawhinam Municipalidadmanta qupa huqariqman awtuman apachikapunqa.				
Pampakuna haspikunqa	Generación de gases de combustión	Pacha wayra hukhina kapunqa		-Qawakunam llapan awtukunata, equipakunata, makinakunata ima allinchus icha manachus kachkan chayta manaraq kay llamkayta llamkachkaptin. -Manaraq awtukunata, makinakunata, equipakunata ima apanakichasqam qawanapaq filtrayuchus kachkan icha manachus chayta. - Llapan apanakasaq awtukunam certificado de inspección vehicular sutichasqayq kanqa				
	Particula sutichasqakuna	Pacha wayra hukhina kapunqa		- Pampatam charanchakunqa manaraq llamkayq qallarikuchkaptin hinallataq llamkana rurakuchkaptin (sapa punchawhina).				

Llamkakuynin	Chaqwaykuna aswanta rikurinqa	Chaqwaykuna aswanta kanqa	- Llapan awtukunatam qawakunqa tubos de escapeqanpi chinllachiqkunayuqchus kachkan icha manachus chayta. - Hinantimpi sutichakunqa ama pipas sirinata apaykachananpaq. - Puchawllan llamkakunqa, pusaq tutamantam (8:00am) suqta pachakama (6:00pm).		
	Allpan huñukunqa	Pampapi allpakuna hukhina kapunqa	-Kuchukusqanmanta, tuqukusqanmanta, allpa apanaqakusqapa puchusqantaqa allichachaq siqakunapim waqaychakunqa losa de concreto patapi. - Kanqam huk chiqan maypichus waqaychana, ichaqa kayqa mana unaypaqchu kanqa. - Puchuq allpaqa EO-RS kamachisqanmanhinam kanqa		Sichus hidrocarburokuna usuchikunqa hinaga kaykunaga aquwam pichakunqa manahinataq wal hidrocarburo pichanakunawam
	Aceitekuna utaq hidrocarburo sutichasqakuna atinkunmi	Pampapi allpakuna hukhina kapunqa	-Epqipukuna hinallataq makinakuna sapa kuthina allinchakunqa chaymantapas qawakunqa allinchus kachkan icha manchus chayta. -Huk KIT anti derrame sutichasqan kanqa.		
Concretuwan llamkaykuna rurakunqa, albañileria ima. (Simple hinallataq Armado)	Particula sutichasqakuna	Pacha wayra hukhina kapunqa		- Proyectoq llamkakusqan chiqanmi huk cerco perimetrickwan churasqa kanqa.	
	Chaqwaykuna aswanta rikurinqa	Chaqwaykuna aswanta kanqa	- Puchawllan llamkakunqa, pusaq tutamantam (8:00am) suqta pachakama (6:00pm). - Hinantimpi sutichakunqa ama pipas sirinata apaykachananpaq.		
	Allpan huñukunqa	Pampapi allpakuna hukhina kapunqa	-Puchuq allpaqa allichachaq siqakunapim waqaychakunqa huk losa de concreto patapi, huk sutinchasqa chiqapi. - Puchuq allpaqa pampa allin pampayachinapaqmin kanqa, manahinataq EO-RS kamachisqanmanhinam kanqa.		-Kay manejo hinallataq disposición qupakunamantaq Decreto Legislativo N 1278: Ley de Gestión Integral de Residuos Sólidos nisqanmanhinam rurakunqa.hinallataq el D.S. N° 014-2017- MINAM kamachikusqanmanhinam.
Estructurakuna, carpinteria hinallataq metálicakuna	Particula sutichasqakuna	Pacha wayra hukhina kapunqa	- Pampatam charanchakunqa manaraq llamkakuy qallarikuchkaptin.		
	Chaqwaykuna aswanta rikurinqa	Chaqwaykuna aswanta kanqa	- Puchawllan llamkakunqa, pusaq tutamantam (8:00am) suqta pachakama (6:00pm).		
	Qupakuna huñukunqa	Pampapi allpakuna hukhina kapunqa	- Kanqam huk chiqan maypichus waqaychana, ichaqa kayqa mana unaypaqchu kanqa. - Llapan allin qupakunam wakmantam apaykachananpaq rantikunqa. - Wasipi allin kaq qupakuna huñukuqkunataqa sapa puchawhinam Municipalidadmanta qupa huqariqman awtuman apachikapunqa.		- Kay chiqanqa sapa puchawhinam pichakunqa hinallataq qupakuna huk chiqanma churakunqa.
Mecánicaku na churakunqa	Particula sutichasqakuna	Pacha wayra hukhina kapunqa	- Pampatam charanchakunqa manaraq llamkakuy qallarikuchkaptin hinallataq llamkakuchkaptin.	Proyectoq llamkakusqan chiqanmi huk cerco perimetrickwan churasqa kanqa.	
	Chaqwaykuna aswanta rikurinqa	Chaqwaykuna aswanta kanqa	- Llapamanta rimanakuspa hinallataq mana pitapas piñuchinapaq (puchawllan llamkakunqa, pusaq tutamantam (8:00am) suqta pachakama (6:00pm)), aswan chaqwan llamkaykuna.		
	Qupakuna huñukunqa	Pampapi allpakuna hukhina kapunqa	- Kanqam huk chiqan maypichus waqaychana, ichaqa kayqa mana unaypaqchu kanqa. - Wak chiqanman allin qupakunata churakunqa maychus sutinchasqa chaypaq chayman.		-Kay chiqanqa sapa puchawhinam pichakunqa.
Eléctricakuna churakunqa	Particula sutichasqakuna	Pacha wayra hukhina kapunqa	-Pampatam charanchakunqa manaraq llamkakuy qallarikuchkaptin hinallataq llamkakuchkaptin.		
	Chaqwaykuna aswanta rikurinqa	Chaqwaykuna aswanta kanqa	- Puchawllan llamkakunqa, pusaq tutamantam (8:00am) suqta pachakama (6:00pm).		
	Qupakuna huñukunqa	Pampapi allpakuna hukhina kapunqa	- Kanqam huk chiqan maypichus waqaychana, ichaqa kayqa mana unaypaqchu kanqa, kayqapaqtaqa pampam impermeabilizado kanqa, Ley de Gestión Integral de Residuos Sólidos nisqanmanhina. - Llapan allin qupakunam wakmantam apaykachananpaq rantikunqa. - Wasipi allin kaq qupakuna huñukuqkunataqa sapa puchawhinam Municipalidadmanta qupa huqariqman awtuman apachikapunqa.		Kay chiqanqa sapa puchawhinam pichakunqa Decreto Legislativo N 1278: Ley de Gestión Integral de Residuos Sólidos nisqanmanhinam, hinallataq D.S. N° 014-2017- MINAM kamachikusqanmanhinam.
Sanitaria wasikuna churakunqa	Particula sutichasqakuna	Pacha wayra hukhina kapunqa	-Pampatam charanchakunqa manaraq llamkakuy qallarikuchkaptin hinallataq llamkakuchkaptin.		
	Chaqwaykuna aswanta rikurinqa	Chaqwaykuna aswanta kanqa	- Puchawllan llamkakunqa, pusaq tutamantam (8:00am) suqta pachakama (6:00pm).		
	Qupakuna huñukunqa	Pampapi allpakuna hukhina kapunqa	- Kanqam huk chiqan maypichus waqaychana, ichaqa kayqa mana unaypaqchu kanqa, kayqapaqtaqa pampam impermeabilizado kanqa, Ley de Gestión Integral de Residuos Sólidos nisqanmanhina. - Llapan allin qupakunam wakmantam apaykachananpaq rantikunqa. - Wasipi allin kaq qupakuna huñukuqkunataqa sapa puchawhinam Municipalidadmanta qupa huqariqman awtuman apachikapunqa.		Kay chiqanqa sapa puchawhinam pichakunqa Decreto Legislativo N 1278: Ley de Gestión Integral de Residuos Sólidos nisqanmanhinam, hinallataq D.S. N° 014-2017- MINAM kamachikusqanmanhinam.
Pre operativakuna rurakunqa	Particula sutichasqakuna	Pacha wayra hukhina kapunqa	Pampatam charanchakunqa manaraq llamkakuy qallarikuchkaptin hinallataq llamkakuchkaptin.		
	Chaqwaykuna aswanta rikurinqa	Chaqwaykuna aswanta kanqa	- Puchawllan llamkakunqa, pusaq tutamantam (8:00am) suqta pachakama (6:00pm).		
Tukupay hinallataq llimpikuy ima rurakunqa	Particula sutichasqakuna	Pacha wayra hukhina kapunqa	-Pampatam charanchakunqa manaraq llamkakuy qallarikuchkaptin hinallataq llamkakuchkaptin.		
	Chaqwaykuna aswanta rikurinqa	Chaqwaykuna aswanta kanqa	- Puchawllan llamkakunqa, pusaq tutamantam (8:00am) suqta pachakama (6:00pm).		
	Qupakuna huñukunqa	Pampapi allpakuna hukhina kapunqa	- Kanqam huk chiqan maypichus waqaychana, ichaqa kayqa mana unaypaqchu kanqa, kayqapaqtaqa pampam impermeabilizado kanqa, Ley de Gestión Integral de Residuos Sólidos nisqanmanhina. - Llapan allin qupakunam wakmantam apaykachananpaq rantikunqa. - Wasipi allin kaq qupakuna huñukuqkunataqa sapa puchawhinam Municipalidadmanta qupa huqariqman awtuman apachikapunqa.		Kay chiqanqa sapa puchawhinam pichakunqa Decreto Legislativo N 1278: Ley de Gestión Integral de Residuos Sólidos nisqanmanhinam, hinallataq D.S. N° 014-2017- MINAM kamachikusqanmanhinam.

Isqun (9) tawla. Pachamamanta tupunchasqa combustible liquidokuna – llamkakuspaña.

Llamkayninakuna	Imaynatq pacha	Huk hinaman pacha tukuy	Ama ima llakikuy kananpaq	Pacha Mama allin kaynin qawariy Pisiyachinapaq kamay	Kawsarichiyapaq kamay	Qunapaq-kutichinapaq
Chaskiypi hinallataq apaqaypi	Pacha wayra hukhina kapunqa	Awtukunapta makinariyakunaptawan ficha técnica sutichasqankunata qawarinaku		Wapsi kutichiywanmi yupaychakunqa.		
	Chaqwaykuna kanqa	Awtukunapta makinariyakunaptawan ficha técnica sutichasqankunata qawarinaku		Tubos de escapekunaqa chinyachiwanmi yupaychakunqa decibelkunapas permitisqa ukukamalla kayta atinqa	Camión cisterna mana allin tarikuptinqa, wakta apakamunqa.	
	Combustible usuchiy	Chaski chiqi, uraykachiy chiqakuna allin wasichasqa, qatasqa ima (impermeabilizada) kanqa		Aqu tuquruqwanmi yupaychakunqa, kaywanmi utqayllata churarikunqa usuy kaptinhina.		
Waqaychaypi	Qilli wayra-samayta paqarichiq	Manaraq llamkakuspa llamkaq makinakunata qawakunqa chaski makinakuna hina tuwu wayrachiqta, llupity qawariqkunata churarikunqa mana ima usuy kananpaqas.		Qilli wayra-samayta pisiyananpaq paqarichiqninpi filtro nisqakunawanmi yupaychakunqa. Sistema de detector de mezcla explosivakuna kanman hina yaqa bombas de C.L. qayllayninkunaman , tuqay willakunapaqmi ima yupaychakunqa.	Makinakuna (equipos) mana allin tarikuptinku, wakwanmi trukaykukunqa. Taqru tuqaykuna (mezclas explosivas) musyaqkunawanmi sutichakunqa.	
	Chaqwaykuna kanqa	Hinantimpi sutichakunqa ama pipas sirinata apaykachananpaq.		Tubos de escapekunaqa chinyachiwanmi yupaychakunqa decibelkunapas permitisqa ukukamalla kayta atinqa		

	Combustible usuchiy	Pampapi allpakuna hukhina kapunqa	Combustible chaskikunam, apaykachakunam chiqan impermeabilizada kanqa.	Aqa tuquruqwanmi yupaychakunqa, kayqa hidrocarburos usuy kapita churakunqa, chaytam waqaychakunqa tuqunpi chaymantapas kamachikunqa EO-RS nisqamanhina.	
Chiqichiyipi	Qilli wayra-samayta paqarichiq	Pacha wayra hukhina kapunqa	Sapakutihina maguerakunata Pistola rantinapaq ima qawakunqa allchakunqa ima Motor wañuchiyapaq willakuyta churarikunqa chaski chiqapi.	Qilli wayra-samayta pisiyananpaq paqarichiqninpi filtro nisqakunawanmi yupaychakunqa.	
	Chaqwaykuna kanqa	Chaqwaykuna aswanta yapakunqa	Hinantinpi sutichakunqa ama pipas sirinata apaykachananpaq.	Awtukuna C.L.wanmi churachikusqa kanankupaqa motorminkuna wañuchisqa kasqankota qawarikunqa rantiy chiqapi.	
	Combustiblepa usuchiyin	Pampapi allpakuna hukhina kapunqa	Mana chiqiqachinapaq (anti derrame) Kit (qipichasqawanmi) yupaychakunqa kaykunawanmi utqayllata churarikunqa usuy kapitinhina (derrame de producto químico y/o hidrocarburos).		
	Allin mana allin qupakuna huñukunqa	Pampapi allpakuna hukhina kapunqa	Quipa mana chikimanta (Residuos sólidos no peligrosos) rakikunqa kayqa Norma Técnica Peruana NTP nisqanmanhina huk chiqapi taqakunqa.	Pachamaman qilichay pisiyachinapaqqa willakuy qillqasqakunata (residuos sólidosmanta) yuyancharina kanqa, chaymantapas, simintuyanmi rurarisqa kanqa maypichus tarikunqa tuqurukuna mana ima llakikuyapas kananpaq alpa ukupi residuos sólidos mana allin apaykachikuptinhina.	
	Aswan llamkanakuna kanqa	Llaqtayukunapa q aswan qullqichakuy	Llamkaq runakunapaq q aswan qullqichakuy EPP huntasqatam churarikunqa.		
Llamkayqa rantiyapaqmi hinallataq kamachiykunapaq ima	Allin mana allin qupakuna huñukunqa	Pampapi allpakuna hukhina kapunqa	Wak chiqanman allin qupakunata churakunqa Norma Técnica Peruana NTP 900.058.2019 nisqanmanhina. Llapan allin qupakunam wakmantam apaykachananpaq rantikunqa. Wasipi allin kaq qupakuna huñukukunataqa Municipalidadmanta qupa huqariqman awtuman apachikapunqa.	Pachamaman qilichay pisiyachinapaqqa willakuy qillqasqakunata (residuos sólidosmanta) yuyancharina kanqa, chaymantapas, simintuyanmi rurarisqa kanqa maypichus tarikunqa tuqurukuna mana ima llakikuyapas kananpaq alpa ukupi residuos sólidos mana allin apaykachikuptinhina.	
	Aswan llamkanakuna kanqa	Llaqtayukunapa q aswan qullqichakuy	Kaypi llamkaqqa wakmantapas wakmanta yachaqchisqan yaykunqa llamkaqqa, maypichus EPP completo nisqan churakunqa.		

HUNKA (10) TAWLA. Pachamamanta tupunchasqa GLP apaykachakusqanta.

Icha	Llamkaykuna	Imaynataq pacha kanqa	Huk hinaman pacha tukuy	Pacha Mama allin kaynin		
				Ama ima llakikuy kananpaq	Pisiyachinapaq kamay	Kawsarichi ypaq kamay
Rurakuyin	Chaskiyipi hinallataq apaqaypi	Qilli wayra-samayta paqarichiq	Pacha wayra hukhina kapunqa	Makinariyakunapa awtunapa ficha tecnicantam qawakunqa, kaykunapaq chaskiyipi, camión cisternapa GLP uranchachiyipi, manaraq llamkakuspa qawarisqa kanqaku.	Wapsi kutichiywanmi yupaychakunqa, kayqa combustible waqaychaq tankikunaman uraykachiyipi apaykachakunqa, mana ima sasachakuy (las emisiones fugitivas) kananpaq kay llamkaypi	
		Chaqwaykuna kanqa	Chaqwaykuna aswanta yapakunqa	Ficha técnica awtuapta qawarikunqa.	Tubos de escapekunapaq chinyachiqwanmi yupaychakunqa. Decibelkunapas permitisqa/harkasqa ukukamallapi kananpaq.	
	Waqaychaypi	Qilli wayra-samayta paqarichiq	Pacha wayra hukhina kapunqa	Makinariyakunapa awtunapa ficha tecnicantam qawakunqa, kaykunapaq chaskiyipi, camión cisternapa GLP uranchachiyipi, manaraq llamkakuspa qawarisqa kanqaku	Qilli wayra-samayta pisiyananpaq paqarichiqninpi filtro nisqakunawanmi yupaychakunqa. Sistema de detector de mezcla explosiva kanman hina yaqa bombas de C.L.	
		Chaqwaykuna kanqa	Chaqwaykuna aswanta yapakunqa	Mayqan makinariyakuna awtukuna llamkaypi llamkaku G.L.P waqaychakunqa ima paykuna qawarisqa kanqaku, maychus manaraq llamkachkaspa allin allchasqa kanqaku, kay qawarisqapi willakunqa allin puririy llamkanankunapaq.	Tubos de escapekunapaq chinyachiqwanmi yupaychakunqa. Decibelkunapas permitisqa/harkasqa ukukamallapi kananpaq.	
	Chiqichiyipi	Qilli wayra-samayta paqarichiq	Pacha wayra hukhina kapunqa	Sapakutihina maguerakunata Pistola rantinapaq ima qawakunqa allchakunqa ima. Motor wañuchiyapaq willakuyta churarikunqa chaski chiqapi.	Qilli wayra-samayta paqarichiqmanta filtrokunawanmi yupanachakunqa	
Chaqwaykuna kanqa			Chaqwaykuna aswanta yapakunqa	Awtu quwiqapmi motor wañuchinapaq chaski chiqapi willakuyta churarikunqa Kayqa' mana awtupa chaqwaynin kananpaq rantikuehkanqa hina.	G.L.P. awtu apaykachakunata qawarikunqa kaykunapaq mutorminkuna wañuchisqa kananku rantiy chiqapiqa.	
Allin mana allin qupakuna huñukunqa		Pampapi allpakuna hukhina kapunqa	Huk chiqapi pisi punchawkunallapaq Chiki qupakuna (Residuos sólidos peligrosos) tantakunapaq churarikunqa, kayqa qatasqa kanchasqa ima mana unu nitaq qilli ima yachakunqa.	Allin tuquru-Cilindro herméticoyupwanmi yupaychakunqa, Norma técnica nisqanmanhina.		
		Aswan llamkanakuna kanqa	Llaqtayukunapa q aswan qullqichakuy kanqa	Ayllu runakunamanmi aswan preferenciata ququnqa. Llapan runa llamkaqkuna equipos de protección personalniyuqmi kanqaku.		
Llamkayqa rantiyapaqmi hinallataq kamachiykunapaq ima	Allin mana allin qupakuna huñukunqa	Pampapi allpakuna hukhina kapunqa	Wak chiqanman allin qupakunata churakunqa Norma Técnica Peruana NTP 900.058.2019 nisqanmanhina. Llapan allin qupakunam wakmantam apaykachananpaq rantikunqa. Wasipi allin kaq qupakuna huñukukunataqa Municipalidadmanta qupa huqariqman awtuman apachikapunqa.	Yachaysapa llamkaqkunatam munakunqa combustible rantinapaq, mayqanchus EPP completo nisqata churakunqa.		
			Aswan llamkanakuna kanqa	Llaqtayukunapa q aswan qullqichakuy kanqa	Kaypi llamkaqqa wakmantapas wakmanta yachaqchisqan yaykunqa llamkaqqa, maypichus EPP completo nisqan churakunqa.	

HUNKA hukniyuq (11) tawla. Pacha Mama allin kaynin qawariy combustible liqitudipi Preventivo hinallataq correctivo sutichasqakuna

Icha	Llamkaykuna	Imaynataq pacha kanqa	Huk hinaman pacha tukuy	Pacha Mama allin kaynin qawariy		
				Ama ima llakikuy kananpaq	Pisiyachinapaq kamay	Kawsarichi ypaq kamay
Allinchayin	Tanques de almacenamiento alchay, pichay	Qilli wayra-samayta paqarichiq	Pacha wayra hukhina kapunqa	Tanquetaqa allinta karunchachina linea de recepción wak ñankunantinwan wichqakunankama, hinallataq willakuy pirqapi kaskachisqa willakuyinmanhina. Anchatam qawarisqapuni kanan ama taqaykachasqa (desconectar el sistema de recuperación) wak tanquekunamanta hinaña kaptinpas.		
		Chaqwaykuna kanqa	Chaqwaykuna aswanta yapakunqa	Hinantinpi sutichakunqa ama pipas sirinata apaykachananpaq	Chaninchakunqa sutinchakuykunata ama claxonta sinchita chaqwachinapaq	
	Combustiblepa usuchiyin	Pampapi allpakuna hukhina kapunqa	Simintuyanmi rurarisqa kanqa maychus derrame de combustible liquido pawarinman hinataq sasachakuy (posible riesgo) chiqakuna qawarisqanmanhina.			
	Allin mana allin qupakuna huñukunqa	Pampapi allpakuna hukhina kapunqa	Wak chiqanman allin qupakunata churakunqa Norma Técnica Peruana NTP 900.058.2019 nisqanmanhina. Llapan allin qupakunam wakmantam apaykachananpaq rantikunqa. Wasipi allin kaq qupakuna huñukukunataqa Municipalidadmanta qupa huqariqman awtuman apachikapunqa.			
	Aswan llamkanakuna kanqa	Llaqtayukunapa q aswan qullqichakuy kanqa	Yachaysapa llamkaqkunatam munakunqa combustible rantinapaq, mayqanchus EPP completo nisqata churakunqa.			
Dispensa dorkuna alchay, pichay ima	Particula sutichasqakuna	Chaqwaykuna kanqa	Pacha wayra hukhina kapunqa	Huk sistema de control sutichasqatam apaykachakunqa mana material particulado chiqachinapaq.		
			Chaqwaykuna aswanta yapakunqa	Hinantinpi sutichakunqa ama pipas sirinata apaykachananpaq.	Churakunqa sutinchakuykunata ama claxonta sinchita chaqwachinapaq.	

Tuberiyakuna, accesorio kuna pichay, allchay ima	Allin mana allin qupakuna huñukunqa	Pampapi allpakuna hukhina kapunqa	-Wak chiqanman allin qupakunata churakunqa Norma Técnica Peruana NTP 900.058.2019 nisqanmanhina. -Llapan allin qupakunam wakmantam apaykachanapaq rantikunqa. -Wasipi allin kaq qupakuna huñukuqunataqa Municipalidadmanta qupa huqariqman awtuman apachikapunqa.	MUNICIPALIDAD DISTRITAL DE ATE SUBGERENCIA DE GESTION DOCUMENTARIA Y ATENCION AL CIUDADANO FOLIOS Nº 13
	Aswan llamkanakuna kanqa	Llaqtayukunapa q aswan qullqichakuy	Yachaysapa llamkaqkunatam munakunqa dispensadorkuna allchanapaq, mayqanchus EPP completo nisqata churakunqa.	
Tubos de venteo allchay, pichay ima.	Particula sutichasqakuna	Pacha wayra hukhina kapunqa	Allchay llamkaykunapaqqa hinallataq tanta mana allin llamkañapaqña (sustitución de los componentes) runa llamkaqinwanmi llamkarisqa kanqa.	Churakunqan sutinchakuykunata ama claxonta sinchita chaqwachinapaq.
	Chaqwaykuna kanqa	Chaqwaykuna aswanta yapakunqa	Hinantinpi sutichakunqa ama pipas sirinata apaykachanapaq.	
Eléctrico allchay	Allin mana allin qupakuna huñukunqa	Pampapi allpakuna hukhina kapunqa	Wak chiqanman allin qupakunata churakunqa Norma Técnica Peruana NTP 900.058.2019 nisqanmanhina. Llapan allin qupakunam wakmantam apaykachanapaq rantikunqa. Wasipi allin kaq qupakuna huñukuqunataqa Municipalidadmanta qupa huqariqman awtuman apachikapunqa.	Churakunqan sutinchakuykunata ama claxonta sinchita chaqwachinapaq.
	Aswan llamkanakuna kanqa	Llaqtayukunapaq aswan qullqichakuy kanqa	Llamkaqkunatam munanqanku tuberiakuna, accesorio kuna allchanapaq.	
Tubos de venteo allchay, pichay ima.	Allin mana allin qupakuna huñukunqa	Pampapi allpakuna hukhina kapunqa	Wak chiqanman allin qupakunata churakunqa Norma Técnica Peruana NTP 900.058.2019 nisqanmanhina. Llapan allin qupakunam wakmantam apaykachanapaq rantikunqa. Wasipi allin kaq qupakuna huñukuqunataqa Municipalidadmanta qupa huqariqman awtuman apachikapunqa.	Churakunqan sutinchakuykunata ama claxonta sinchita chaqwachinapaq.
	Aswan llamkanakuna kanqa	Llaqtayukunapaq aswan qullqichakuy kanqa	Llamkaqkunatam munanqanku tubos de venteo allchanapaq, mayqanchus EPP completo nisqata churakunqa.	
Eléctrico allchay	Particula sutichasqakuna rikuringa	Pacha wayra hukhina kapunqa	Allchay llamkaykunapaqqa hinallataq tanta mana allin llamkañapaqña (sustitución de los componentes) runa llamkaqinwanmi llamkarisqa kanqa.	Churakunqan sutinchakuykunata ama claxonta sinchita chaqwachinapaq.
	Chaqwaykuna kanqa	Chaqwaykuna aswanta yapakunqa	Hinantinpi sutichakunqa ama pipas sirinata apaykachanapaq.	
Eléctrico allchay	Allin mana allin qupakuna huñukunqa	Pampapi allpakuna hukhina kapunqa	Wak chiqanman allin qupakunata churakunqa Norma Técnica Peruana NTP 900.058.2019 nisqanmanhina. Llapan allin qupakunam wakmantam apaykachanapaq rantikunqa. Wasipi allin kaq qupakuna huñukuqunataqa Municipalidadmanta qupa huqariqman awtuman apachikapunqa.	Churakunqan sutinchakuykunata ama claxonta sinchita chaqwachinapaq.
	Aswan llamkanakuna kanqa	Llaqtayukunapaq aswan qullqichakuy kanqa	Llamkaqkunatam munakunqa electricidadta allchanapaq, mayqanchus EPP completo nisqata churakunqa.	

Chunka iskayniyuq (12) tawla. Pachamama ñawpaqman (manejo Ambiental) allin qawasqa kananpaq hina GLP preventivupi correctivupipas.

Pacha	Llamkaykuna	Imaynataq pacha kanqa	Huk hinaman pacha tukuy	Pacha Mama allin kaynin			
				Ama ima llakikuy kananpaq	Pisiyachinapaq kamay	Kawsarichi ypaq kamay	Qunapaq-kutichinapaq (kaptin hina)
Allinchaynin	Tanques de almacenamiento allchay, pichay	Qilli wayra-samayta paqarichiq	Pacha wayra hukhina kapunqa	Tanquetaqa allinta karunchachina linea de recepcion wak ñankunantinwan wichqakunankama.			
		Chaqwaykuna kanqa	Chaqwaykuna aswanta yapakunqa	Hinantinpi sutichakunqa ama pipas sirinata apaykachanapaq.	Churakunqan sutinchakuykunata ama claxonta sinchita chaqwachinapaq.		
	Allin mana allin qupakuna huñukunqa	Pampapi allpakuna hukhina kapunqa	Mana allin qupakunam tuquru hermético tapayukunapi waqaychakusqanta waqaychakunqa kaykunaga rutillasqa puka llimpiyuqmi kanku, rurakunataq Norma Técnica Peruana NTP 900.058.2019 nisqanmanhina. Allin qawarisqa qupakunaga qupa churanakunapi churakuya atinqa kaykunaga imaymana llimpiyuqmi tarikunaku Municipalidad auto	Aqu tuquru yuqwan yupanchakunqa, kayqa churarikunqa combustible de hidrocarburos sutiyuq usuy kaptinhina. Chaymantaga EO-RS			
	Combustiblepa usuchiynin	Pampapi allpakuna hukhina kapunqa	Simintuwanni rurarisqa kanqa maychus derrame de combustible liquido pawarinman hinataq sasachakuy (posible riesgo) chiqakuna qawarisqamanhina. Mana chiqirachinapaq (anti derrame) Kit (qipichasqawanmi) yupaychakunqa, kaykunam (piku, lampa, aqyuq wayaqa-saku, tanta pachakunayuy suqunanpaq, hukkunayuy ima)				
	Aswan llamkanakuna kanqa	Llaqtayukunapa q aswan qullqichakuy kanqa	Llamkaqkunatam munakunqa tuberiakuna, accesorio kuna allchanapaq, mayqanchus EPP completo nisqata churakunqa.				
	Dispensadorkuna allchay, pichay ima	Particula sutichasqakuna rikuringa	Pacha wayra hukhina kapunqa	Huk matipakuq kamachiywanmi yupaychasqa kanqa, kayqa mana chiqichiy llamkaykunayuy kananpaq. Allchay llamkaykunapaqqa allin runa llamkaqkunayuy qmi kanqa, kamay nisqanmanhina, hinallataq umalliq llamkaymanta runa kuskachasqanmahina, kaytaqa allin llamkarikunapaq hinaspapas mana ima llakikuy kananpaqpas.	Churakunqan sutinchakuykunata ama claxonta sinchita chaqwachinapaq.		
		Chaqwaykuna aswanta rikuringa	Chaqwaykuna aswanta kanqa	Hinantinpi sutichakunqa ama pipas sirinata apaykachanapaq.			
Tuberiyakuna, accesorio kuna pichay, allchay ima	Allin mana allin qupakuna huñukunqa	Pampapi allpakuna hukhina kapunqa	Wak chiqanman allin qupakunata churakunqa Norma Técnica Peruana NTP 900.058.2019 nisqanmanhina. Llapan allin qupakunam wakmantam apaykachanapaq rantikunqa. Wasipi allin kaq qupakuna huñukuqunataqa Municipalidadmanta qupa huqariqman awtuman apachikapunqa.				
	Aswan llamkanakuna kanqa	Llaqtayukunapa q aswan qullqichakuy kanqa	Llamkaqkunatam munakunqa tuberiakuna, accesorio kuna allchanapaq, mayqanchus EPP completo nisqata churakunqa.				
	Particula sutichasqakuna rikuringa	Pacha wayra hukhina kapunqa	Allchay llamkaykunapaqqa hinallataq tanta mana allin llamkañapaqña (sustitución de los componentes) runa llamkaqinwanmi llamkarisqa kanqa	Churakunqan sutinchakuykunata ama claxonta sinchita chaqwachinapaq.			
	Chaqwaykuna kanqa	Chaqwaykuna aswanta yapakunqa	Hinantinpi sutichakunqa ama pipas sirinata apaykachanapaq.				
Tubos de venteo allchay, pichay ima.	Allin mana allin qupakuna huñukunqa	Pampapi allpakuna hukhina kapunqa	Wak chiqanman allin qupakunata churakunqa Norma Técnica Peruana NTP 900.058.2019 nisqanmanhina. Llapan allin qupakunam wakmantam apaykachanapaq rantikunqa. Wasipi allin kaq qupakuna huñukuqunataqa Municipalidadmanta qupa huqariqman awtuman apachikapunqa.				
	Aswan llamkanakuna kanqa	Llaqtayukunapa q aswan qullqichakuy kanqa	Llamkaqkunatam munakunqa tuberiakuna, accesorio kuna allchanapaq, mayqanchus EPP completo nisqata churakunqa.				
Eléctrico allchay	Particula sutichasqakuna rikuringa	Pacha wayra hukhina kapunqa	Huk matipakuq kamachiywanmi yupaychasqa kanqa, kayqa mana chiqichiy llamkaykunayuy kananpaq. Allchay llamkaykunapaqqa allin runa llamkaqkunayuy qmi kanqa, kamay nisqanmanhina, hinallataq umalliq llamkaymanta runa kuskachasqanmahina, kaytaqa allin llamkarikunapaq hinaspapas mana ima llakikuy kananpaqpas.	Churakunqan sutinchakuykunata ama claxonta sinchita chaqwachinapaq.			
	Chaqwaykuna kanqa	Chaqwaykuna aswanta yapakunqa	Hinantinpi sutichakunqa ama pipas sirinata apaykachanapaq.				

	Allin mana allin qupakuna huñukunqa	Pampapi allpaku hukhina kapunqa	Wak chiqanman allin qupakunata churakunqa Norma Técnica Peruana NTP 900.058.2019 nisqanmanhina. Llapan allin qupakunam wakmanam apaykachanaq rantikunqa. Wasipi allin kaq qupakuna huñukunataqa Municipalidadmanta qupa huqarimam awtuman apachikapunqa.		
	Aswan llamkanakuna kanqa	Llaqtaqunapa q aswan qullqichakuy kanqa	Llamkaqkunatam munakunqa tuberiakuna, accesorioakuna allchanapaq, mayqanchus EPP completo nisqata churakunqa.		

J) Plan aylluwan rimanakuyapaq kawsanapaq ima.

Puririq huñukuyuna Area de influencia Directa e Indirecta runa masikunawan kusha. Kayqa proyectopa runankunam chiqanchasqa kachkan. chayqa llamkapakuq runa proyecto ukupi kaqkunapaqmi.
 • Proyectopa riqsichikusqam: ñawpaqamanta kunan rurakusqanmantakama. Llamkakuspa ñawpaqmi hina qipanipi riqsichikunqa qillqaspaña, hina follet okunapi manahinataq dipticokunapi, qallariq llamkakuyunamta cartilkunapi ima, maypichus riqsichikunqa lllapan runa masiku pikunachus tiyanku proyectopa mayuriqinpi. Hinallataq, huñurikuyuna kanqa ayllu-llaqta runakuna mañarikunakuq hina, kaypiqa willarikunakuq kay llamkaymanta chaymantapas tapukuykunata kutichinakuq, allin suti kananpaq, ichaqa pachamamantapuni nillakunmantap proyectopi llamkaymantapuni.
 • Aswan llamkaykuna llamkakanapaq. Llamkakuspa pachapiqa, empresaq contratista llamkaqkunawan ayllu-llaqta runakunatam llamkanakunapaq waqyarinqa kaykunapaq llamkay munakunqa kanqaku; etapa de operacion taqpiqa empresaq runa-llaqta runakunata waqyarillar kayqa combustibles líquidos hinallataq GLP rakikunanapaq (rantikunanapaq); chaypaqa periódico manahinaq mural pirqaqi willakuy riqsichisqa kanqa maypichus imayna runakunata maskakuchkan, haykakanata nista.
 • Yachaykuna. Empresapa politicanmanhina llamkaqkunapaq capacitacionkunata rurarikunqa chaypiqa rikurikunqa imayna residuos solidos nisqakuna apaykachakunqa, identificación hinallataq evaluacion de riesgos (sasachakuykunamanta), talleres prácticos nisqamanta ima sasachakuyña karapintinapaqas, maypichus llaqta runakunapas yaykullankumantaq, chaypaqmi establecimiento periódicoconpi-muralinapi riqsichikunqa, chaypin nistaq ima punchaw hinallataq haykapanu aparikunqa kay huñurikuykuna.
 • Buzón de observacionespa chiqa, yanapaykuna, rimaykuna hinallataq llaqta runakunapa yanapaykuna qawarisqankunamantahina
 kaypiqa llaqta runakuna rimayninkuta uyarinqaku chaypaqmi huk correo electrónico nisqata kicharinakuq maynintachus qillqakunman, chayqa ima afectasqapi icha beneficiasqa kankunam maypichus llamkaqkunqa kayqa kanman directa utaq indirectapas kay proyectopa llamkayninwan.

Llamkaykuna	Pacha/ haykap	
	Rurarikunanapaq taqa	Rurarikunanapaq taqa
Proyectop riqsichikusqan: ñawpaqamanta kunan rurakusqanmantakama. ----	Ñawpaq, kunan, rurakusqankama.	----
Aswan llamkaykuna kanqa, manaraq llamkakuy qallarichkaptin hinallataq llamkakuchkaptin ima. Lllapan proyectop kawsayninpi	Ñawpaq, kunan, rurakusqankama.	Lllapan proyectop kawsayninpi
Yachaychaykuna.	Ñawpaq, kunan, rurakusqankama.	Watantin
buzón de observacionespa chiqa, yanapaykuna		Lllapan proyectop

Llaqta runakunata tapuyqa akllarikunmi kay llamkay mana kikin ukupi tarikuqkunapaqhina (área de influencia indirecta).

K) Rimanchasqa

Paqarichikunapa qupankuna: Nawpariq waqaychanaq (qupa churanapaqmi churakunqa) sapa punchawmi pichasqa kanqa manaraq chawpi waqaychayman apakuspa (contenedores metálicos de 200L winku) A-01 planupim sutinchasqa chiqapi tarikun.

Pacha	Llamkaynin	Rimanchasqa	Chiqa	Atiyiniku
Rurayta qallarichkaptinku	Paqarichikunapa qupankuna	Qallariq waqaychaypi. Allin qupakunaga Municipalidad Distrital de Atepa camiones recolecciónminkunapi apachisqa kanqaku.	8.669,750.52N 293,848.61E	Llamkayninpi sapa punchawhina
		Chawpipi waqaychaypi. Mana allin qupakunaga EO-RS empresapim apachisqa kanqaku, kayqa MINAM ari-allin nisqanmanhina.	8.669,752.22 N 293,860.60 E	Llamkayninpi sapa simanahina
Rurayta qallarichkaptinku	Pacha mamapi allin wayta kananpaq qawarinapaq	Benceno (C6H6) PM10 PM 2,5	A-01 8,669,758.68N 293,840.29E	Rurayta qallarichkallaptinku
		Benceno (C6H6) PM10 PM 2,5	A-02 8,669,781.95N 293,857.78E	
Rurayta qallarichkaptinku	Pacha mamapi mana sinchi chaqway kananpaq	dB (A)-LAeqT (Tutamanta, tuta)	R-01 8,669,755.28N 293,849.31E	Rurayta qallarichkallaptinku
		dB (A)-LAeqT (Tutamanta, tuta)	R-02 8,669,780.10N 293,857.30E	
Rurayta qallarichkaptinku	Lllapan runakunawan rimanchasqa	Aylluwan wakichisqa rimarinapaq: dicitocokunapi riqsichiy, llamkay qallariymanta karilkunapi riqsichiy, willakuy hinaspapas taripachiykuna riqsichinapaq.	Llamkaykuna chiqa (AID) pisi llamkasqa chiqa (AII)	Manaraq rurayta qallarichkaptin
Llamkachkaptinku, allinchachkaptinku	Paqarichikunapa qupankuna	Qallariq waqaychaypi. Allin qupakunaga Municipalidad Distrital de Atepa camiones recolecciónminkunapi apachisqa kanqaku.	8.669,750.52N 293,848.61E	Llamkayninpi sapa punchawhina
		Chawpipi waqaychaypi. Mana allin qupakunaga EO-RS empresapim apachisqa kanqaku, kayqa MINAM ari-allin nisqanmanhina.	8.669,752.20 N 293,853.90 E	Llamkayninpi sapa simanahina
Llamkachkaptinku, allinchachkaptinku	Pacha mamapi allin wayta kananpaq qawarinapaq	Benceno (C6H6)	A-01 8,669,758.68N 293,840.29E	Watapi
		Benceno (C6H6)	A-02 8,669,781.95N 293,857.78E	
Llamkachkaptinku, allinchachkaptinku	Pacha mamapi mana sinchi chaqway kananpaq	dB (A)-LAeqT (Tutamanta, tuta)	R-01 8,669,755.28N 293,849.31E	Sapa kimsa killapi
		dB (A)-LAeqT (Tutamanta, tuta)	R-02 8,669,780.10N 293,857.30E	
Llamkachkaptinku, allinchachkaptinku	Lllapan runakunawan rimanchasqa	Aylluwan rimarinapaq wakichisqa: llamkaykuna llamkanakunapaq riqsichiy hinallataq yachaychaykuna allin qawarisqa ayllu kananpaq yachachikuy.	Llamkaykuna chiqa (AID) pisi llamkasqa chiqa (AII)	Watapi

L) Imapas kaptin kaykunata rurakuyta atikum

Ruraykuna	KAYHINTAM RURAYTA ATIWAQ
Rupaykuptin	<p>Kasqan ratupacha imatapas rurana. Maypachachus huchuyllaraq nina kachkaptin wañuchina utaq tasunapas, ichapas ahinata chiqiriyinta tatichinapaq.</p> <p>Kaykunata rurayta atiwaq chayhina kaptinqa:</p> <ul style="list-style-type: none"> -Extintor sutichasqawan tasunawaq. -Mana utaqta nina wañupinqa bomberkunata waqyay. -Atisqaykimanahina ninata tasuy mana chiqirirunapaq. -Energía eléctrica sutichasqata sipiy. -Yanapakuyta mañakuy mana runakuna sinchita chimpamunapaq. -Kamachiqniykiman huk informe sutichasqata taripay imanapinchus kanman karqan chay rupakiy chaymanta mana qipaman wakmanta kanallanapaq. <p>Cargachkaptiyki rupapakuy kaptinqa kaykunatam rurayki:</p> <ul style="list-style-type: none"> -Flujo del producto sutichasqata sayachiy. -Makiykita uqariy buntachinamanta manahinataq yanapayta mañakuy. -Wisqay tapanwan yaykunapaq siminta atispaqa. -Ama awtutaqa kuyuchiychu, ichaqa utqayllata extintor portátil sutichasqawan tasuy. -Cabinapi nina rawrayqa huk mantawan utaq llikllawan sipina. -Empresamanta kamachiqniykiman willay.
Rurakuyin	<p>Kaykunatam yuyachana:</p> <ul style="list-style-type: none"> a-Chaskiypi Chaskiypi llusqiyta qallarín hinaqta utaqta sayachiy maynintachus combustiblea apaqchanki chayta. Wakmanta apaqanaykapaqa chay sasachakuy allkunamni. Pampallamanpunim corriente estática tinkichina. Mana imapas kananpaq, camionaga llusqinap chimpallanpin sayanan, ima emergencia kaptimpas utqayllata ripunanapaq. b-Waqaychaypi sichus tanque nisqakuna llikirakun utaq tuqurakun hinaqta huk tanquemam apaqaq. c-Chiqichiyki Chiqichichkaptiyki, nisqanmanhina, isqay ñanmi allinchanapaq; hukmi, rantikup hukkaqtaqmi kikinpi llamkap. <p>Kikinpi llamkapmi makilla awtu qiwitqa hinallataq awtupi kaqkunata qawanam, qalan rurakuykuna rurakunapaq mana imapa sasachaypas kananpaq</p>
Fugakuna	<p>Programa de Inspección y Mantenimiento de las Instalaciones sutichasqaq nisqanmanhina rurakuptinqa mana ima sasachakuypas kanqachu hinallataq kaypi llamkaqkuna ancha allin yachayniyuq kanku qalan kaypi llamkaykunamantahina.</p> <p>Combustible líquido EE.SS.man awtunakuq, mañakanankum contratistaq awtunkuna autorizasqa hinallataq allin allinchasqa kanankuta</p>
Usuchiypi	<p>Usuchiyaq rebocerykullapim kan. Achkata huk tuqemanta huk tanquemam apaqakuptinim wasapan hinallataq chiqichiytaq rantikup achkata mañakunhina awtunpaq tanqenta wasapan utaq, sapakullihina, awpaq surtidor sutichasqakunamanta, maykunapichus makilla qawana maykamachus kachkan chayta, usuchiyaq kanman kikinpi llamkaqpaq muspachkanankama. Usuchiyaq chaskiypi tatichinapaqqa, kanammi, anaraq chaskiypi qallarichkaptin, maychiqanchus tanque chayta yachanaña hukpi maypachachus apaqasqa yachananchikpaq. Allintam chiqichiyki llamkaqkunata akilana hinaspataq yachaychayhina sumaqta rimapayana tukuy sunqullaña llamkanapaq.</p>
Pacha kuyuyipi	<p>Kikinpi llamkaqkunaga yachanananku imatachus rurankuta sichus pacha kuyuy kaptinqa. Chaymantapas, maynintam hawaman llusqina chiqankunata hinallataq may chiqanchunas ancha allin anchaykuna allin churasqa kanan. Pacha kuyuyipaq tunikuyinkunaga pisiyamin sichus llamkayninpi reglamento Nacional de Construcciones nisqanta huntakun chayqa, equipukunagaqta allinta churakun hinaqta runakunata allin mana allin kasqa apakuyta utqaytam atikum, chaymantapas kikinpi llamkaqkunawan simulacro sutichasqakuna rurakunqa hinaqta utqayllatam atikum.</p>

N) Kay tukuytam qinlqta churakuenkan

N) Kaymachinam rurakunqa

Kay proyektu Instalación de la Estación de Servicios con Gasocentro de GLPmi S/ 874.430,69 (pusaq pachak chuncha tawayuq waranqa tawa pachak kimsa chunka 69/100yug sulism) qullqiwanni yaqapas rurakunqa:

Llamkayninkuna	Obrapa llamkakuyninpacha											
	Simanakuna 1 Killa				Simanakuna 2 Killa				Simanakuna 3 Killa			
	S1	S2	S3	S4	S1	S2	S3	S4	S1	S2	S3	S4
Factibilidad kustiyinin	WAKICHIYNIN											
Kamachiqkunamanta permiso mañakuy	FOLIOS											
Llamkaqkunapa, llamkanakuna, materialkuna, ikipunkuna apay	LLAMKAKUYNIN											
Manaraq qallarikuchkaptin llamkaykuna												
Alpakuna kuyuchiy (pampa tuqykuna)												
Obras de Concreto llamkaykuna hinallataq albañileriamanta rurakunqa (Simple hinallataq Armado)												
Estructurakuna, carpintería hinallataq metálicakuna												
Mecánica wasikuna churakunqa												
Luz wasikuna churakunq												
Sanitariyakuna churakunqa												
Pruebas preoperativas sutichasqakuna												
Tukuchay hinallataq llimpikuy rurakunqa												

O) Llikakuna

Kay willakuypi llikakuna kaykuna: Expediente churasqa hinallataq huntachiqkunapi

1. Maypichus chay llika Qaway llikata (U-01).
2. Maypichus tarikusqam plano, Situación a Escala Aumentada sutichasqa ima. Qaway llikata (U-02).
3. Imanatachus rurakunqa kay llamkay Qaway llikata (PI-01).
4. Plano de Influencia directa e Indirecta a Escala Aumentada Ver plano (PI-02).
5. Imanatachus chiqichikunqa llapan rurayninpi. Qaway llikata (A-01).
6. Maykunachus puntos de monitoreo llamkakunam chiqankuna. Qaway llikata (PM-01).
7. Maykunachus puntos de monitoreo rurakunan chiqankuna. Qaway llikata (PM-02).

[Handwritten signatures and initials]

LLAMKAYPAQ HUNTACHIQNINKUNA

UBICACIÓN
ESC. 1:10000

AV. NICOLAS DE PEROLA (CONSOLIDADA)
ESC. 1:2500

AV. ALFONSO UGARTE (CONSOLIDADA)
ESC. 1:10000

LEYENDA

● ESTACIÓN DE SERVICIOS GASOCENTRO

SITUACIÓN
ESC. 1:10000

NOTAS

1. SE PROYECTA LA ESTACIÓN DE SERVICIOS GASOCENTRO CON SU CORRESPONDIENTE ALMACÉN DE GASOCENTRO, COMO SE MUESTRA EN EL PLANO DE SITUACIÓN, COMO SE MUESTRA EN EL PLANO DE SITUACIÓN, COMO SE MUESTRA EN EL PLANO DE SITUACIÓN, COMO SE MUESTRA EN EL PLANO DE SITUACIÓN.

2. EL ALMACÉN DE GASOCENTRO SE CONSTRUYERÁ EN EL LUGAR QUE SE MUESTRA EN EL PLANO DE SITUACIÓN, COMO SE MUESTRA EN EL PLANO DE SITUACIÓN, COMO SE MUESTRA EN EL PLANO DE SITUACIÓN, COMO SE MUESTRA EN EL PLANO DE SITUACIÓN.

3. EL ALMACÉN DE GASOCENTRO SE CONSTRUYERÁ EN EL LUGAR QUE SE MUESTRA EN EL PLANO DE SITUACIÓN, COMO SE MUESTRA EN EL PLANO DE SITUACIÓN, COMO SE MUESTRA EN EL PLANO DE SITUACIÓN, COMO SE MUESTRA EN EL PLANO DE SITUACIÓN.

ÁREAS	TOTAL
1º PISO	
TECHO ALBERADO	79.48 m ²
TECHO CANGREY	200.79 m ²
TOTAL DE ÁREA TECHADA	280.27 m ²
ÁREA LIBRE (78.50%)	1,013.96 m ²
ÁREA TANQUE GLP	20.43 m ²

SECCION	YABO	ANCHURA	COORDENADAS (EN 1985) (X, Y)	ÁREA
A	A-B	39.50 m	8'969,792.55 / 293,893.55	293,893.55
B	B-C	33.70 m	8'969,794.54 / 293,893.79	293,893.79
C	C-D	1.20 m	8'969,791.43 / 293,840.89	293,840.89
D	D-E	39.04 m	8'969,748.46 / 293,839.49	293,839.49
E	E-A	32.54 m	8'969,789.04 / 293,834.07	293,834.07

PERIMETRO DEL ESTABLECIMIENTO: 144.18 m

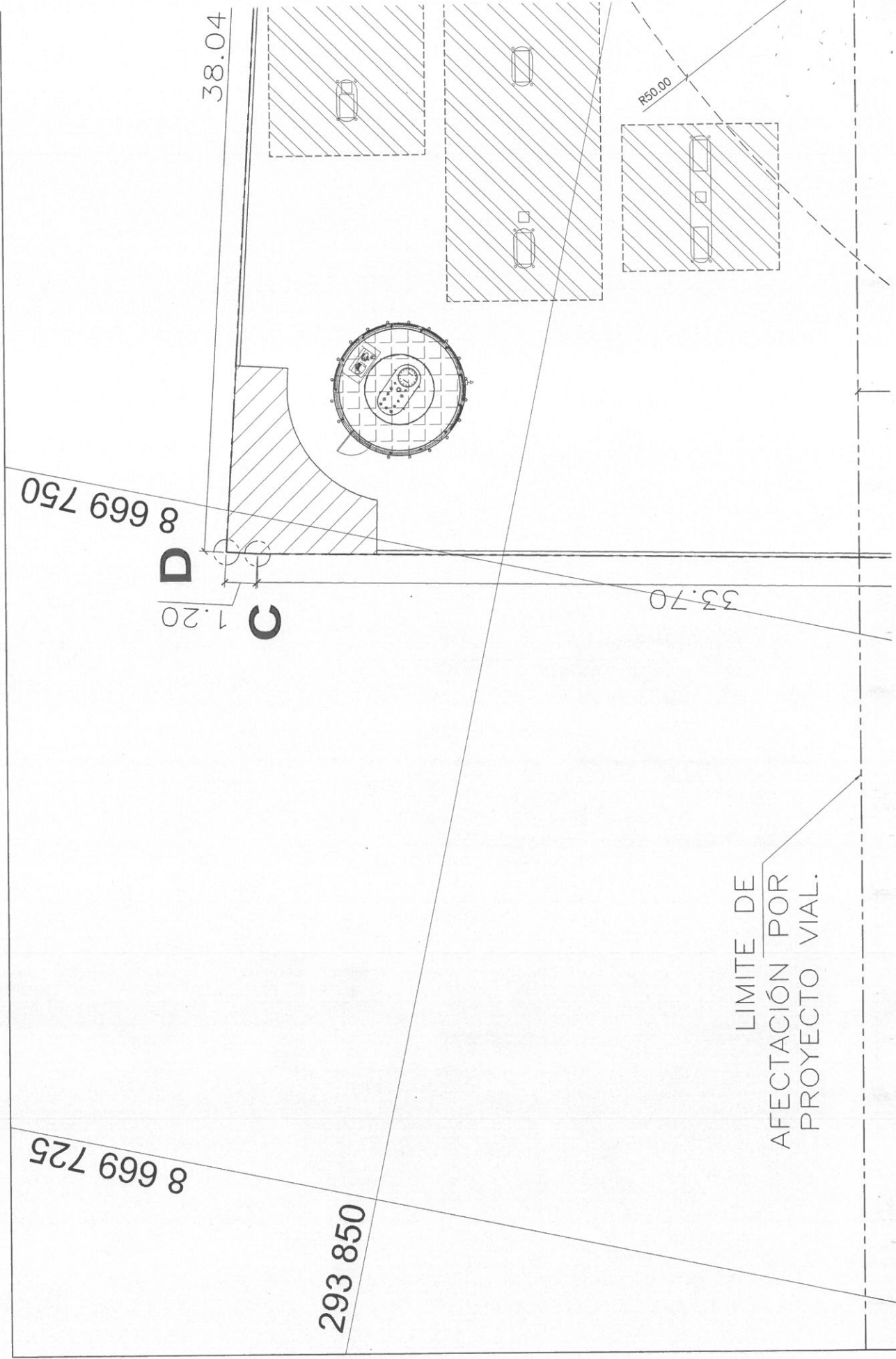
ÁREA DEL ESTABLECIMIENTO: 1,294.08 m²

REGISTRO DE PROYECTO

ESTACIÓN DE SERVICIOS GASOCENTRO GLP

UBICACIÓN Y SITUACIÓN

U-01



38.04

R50.00

8 669 750

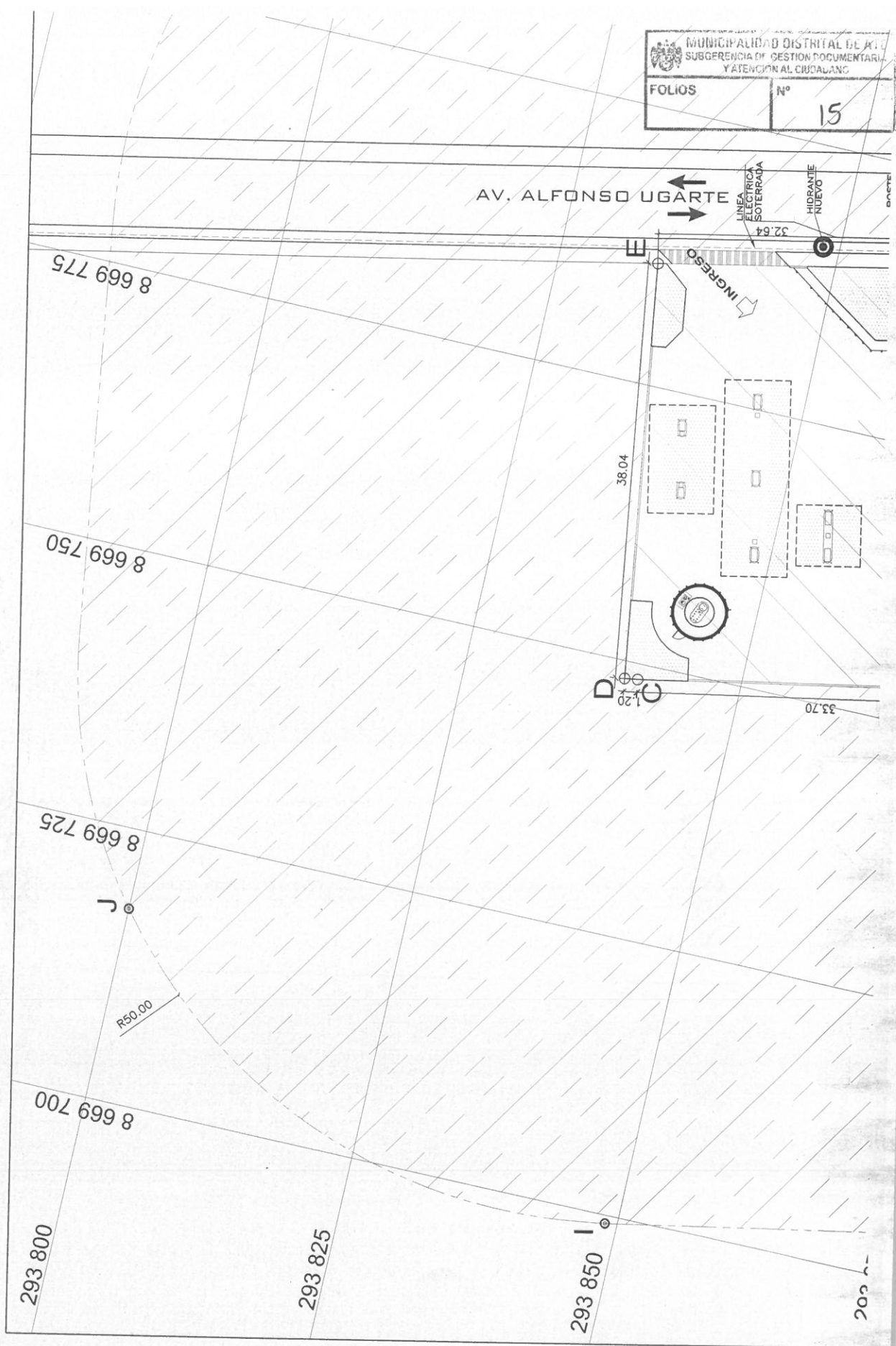
D
1.20
C

33.70

LIMITE DE
AFECTACIÓN POR
PROYECTO VIAL.

8 669 725

293 850

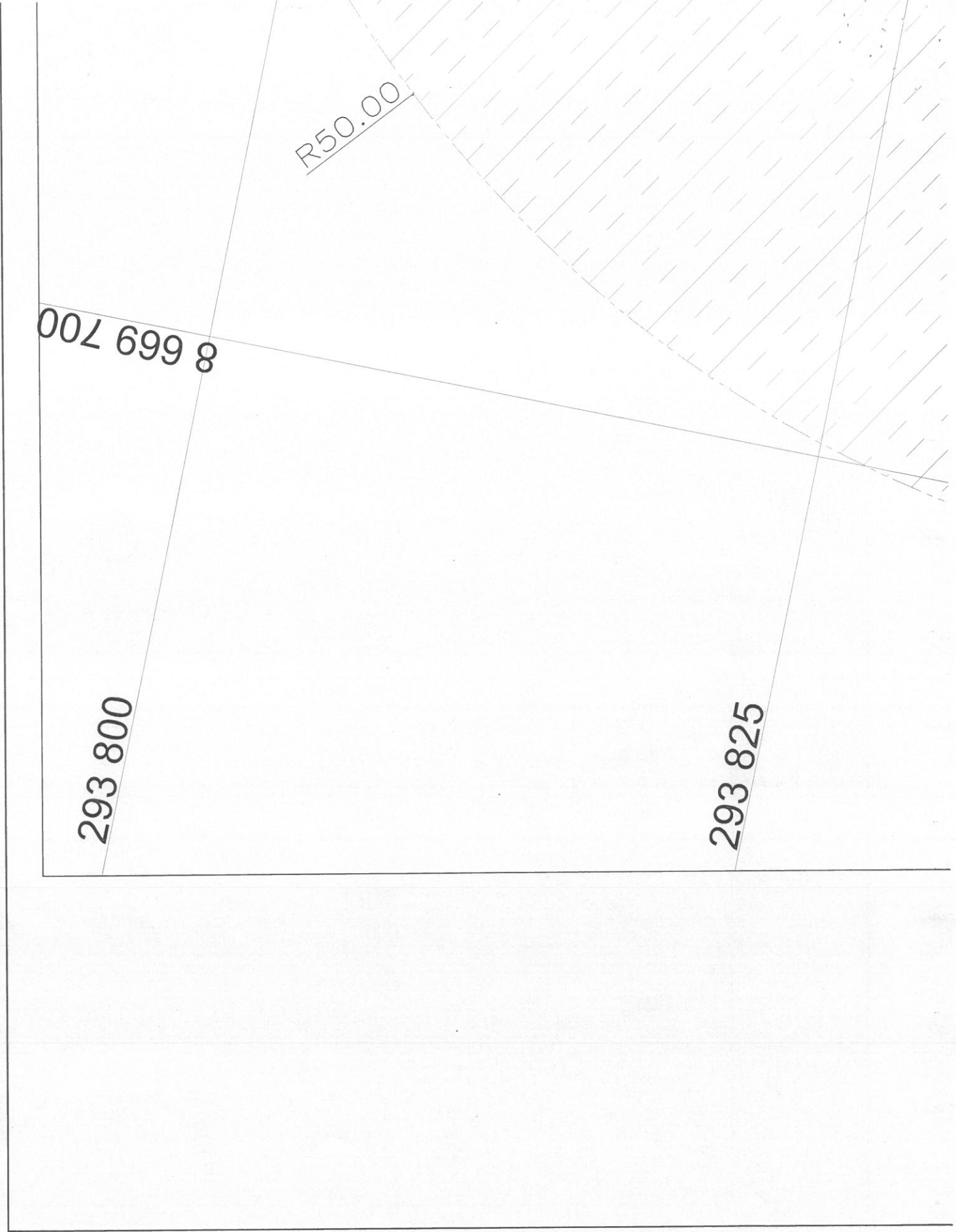


R50.00

8 669 700

293 800

293 825



8 669 750

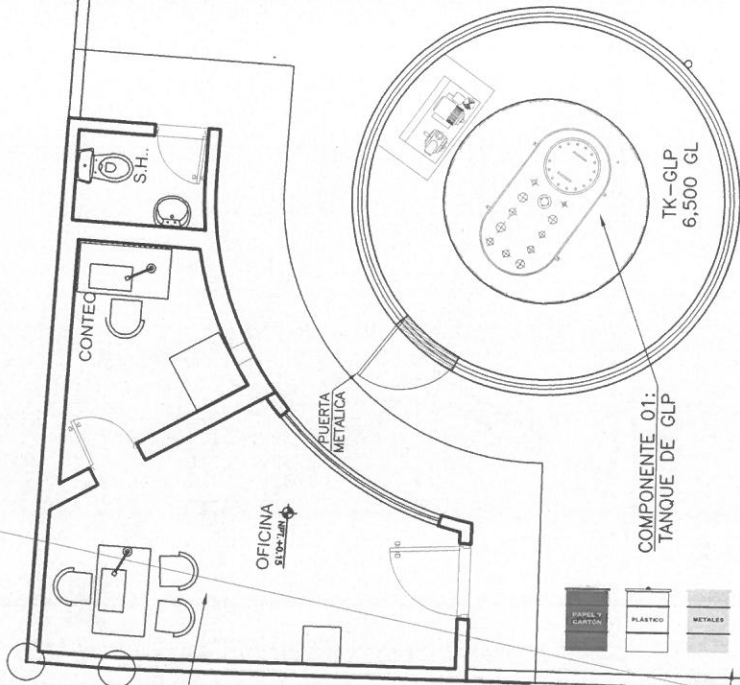
D

C

COMPONENTE 12:
EDIFICACIÓN PRINCIPAL

A-01

COMPONENTE
ISLA DE DESPACHO
(ISLA 1)



COMPONENTE 01:
TANQUE DE GLP

PUNTO DE TRANSFERENCIA
DE GLP SOTERRADO
(PROYECTADO)

R-01

COMPONENTE 02:
TOMA DE LLENADO DE GLP

MUNICIPALIDAD DISTRITAL DE ATE
SUBGERENCIA DE GESTIÓN DOCUMENTARIA
Y ATENCIÓN AL CIUDADANO

FOLIOS

Nº

16

DISPENSADOR
COLLI
(PROYECTADO)

ISLA 2

COLLI
(PROYECTADO)

COLUMNA
METÁLICA
(PROYECTADO)

COMPONENTE 09:
ISLA DE DESPACHO
(ISLA 2)

COMPONENTE 15:
ÁREA DE ALMACENAMIENTO
PRIMARIO
(VER DETALLE N°1)

293 850

8 669 750

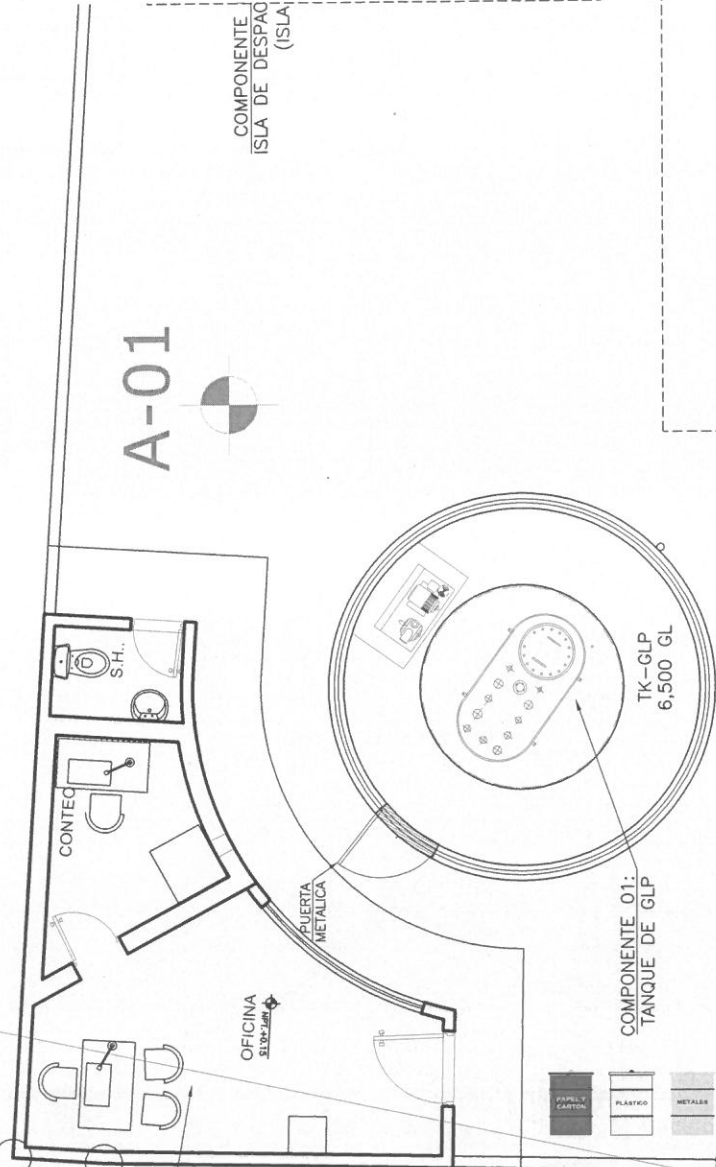
D

C

COMPONENTE 12:
EDIFICACIÓN PRINCIPAL

A-01

COMPONENTE
ISLA DE DESPACHO
(ISLA 1)



COMPONENTE 15:
ÁREA DE ALMACENAMIENTO
DE RESIDUOS SÓLIDOS
(VER DETALLE N°1)

293 850

R-01

PUNTO DE TRANSFERENCIA
DE GLP SOTERRADO
(PROYECTADO)

COMPONENTE 02:
TOMA DE LLENADO DE GLP

CONTENEDORES DE
RESIDUOS PELIGROSOS

ÁREA DE
ALMACENAMIENTO
CENTRAL

DISPENSADOR
COLLI.
(PROYECTADO)

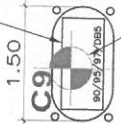


COMPONENTE 09:
ISLA DE DESPACHO
(ISLA 2)

FOLIOS	Nº
	17

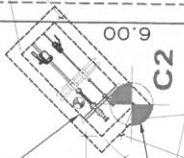
ISLA 2
CO.LI.
(PROYECTADO)
COLUMNA
METALICA
(PROYECTADO)
COMPONENTE 09:
ISLA DE DESPACHO
(ISLA 2)

DISPENSADOR
CO.LI.
(PROYECTADO)



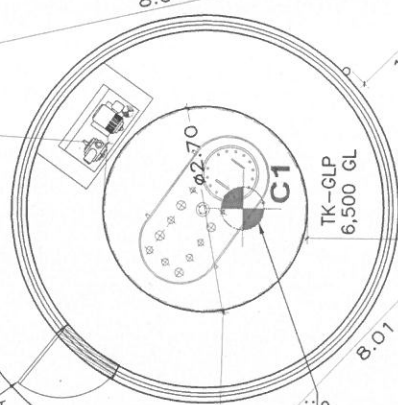
COMPONENTE 02:
TOMA DE LLENADO DE GLP

PUNTO DE TRANSFERENCIA
DE GLP SOTERRADO
(PROYECTADO)



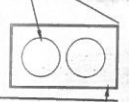
COMPONENTE 01:
TANQUE DE GLP

TK-GLP
6,500 GL

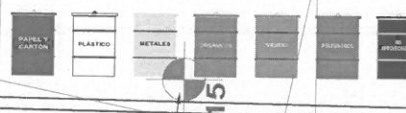


CONTENEDORES DE
RESIDUOS PELIGROSOS

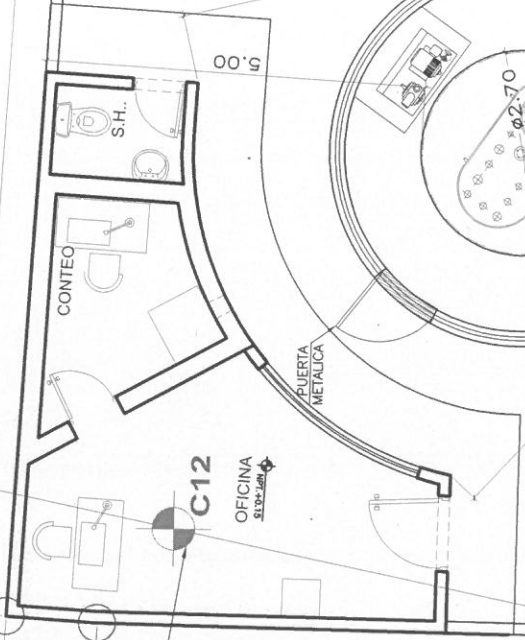
COMPONENTE 16:
AREA DE ALMACENAMIENTO



COMPONENTE 15:
AREA DE ALMACENAMIENTO
DE RESIDUOS SÓLIDOS
(VER DETALLE N°1)



COMPONENTE 12:
EDIFICACIÓN PRINCIPAL



COMPONENTE
ISLA DE DESPACHO
(ISLA)

C

D

8 669 750

293 850

